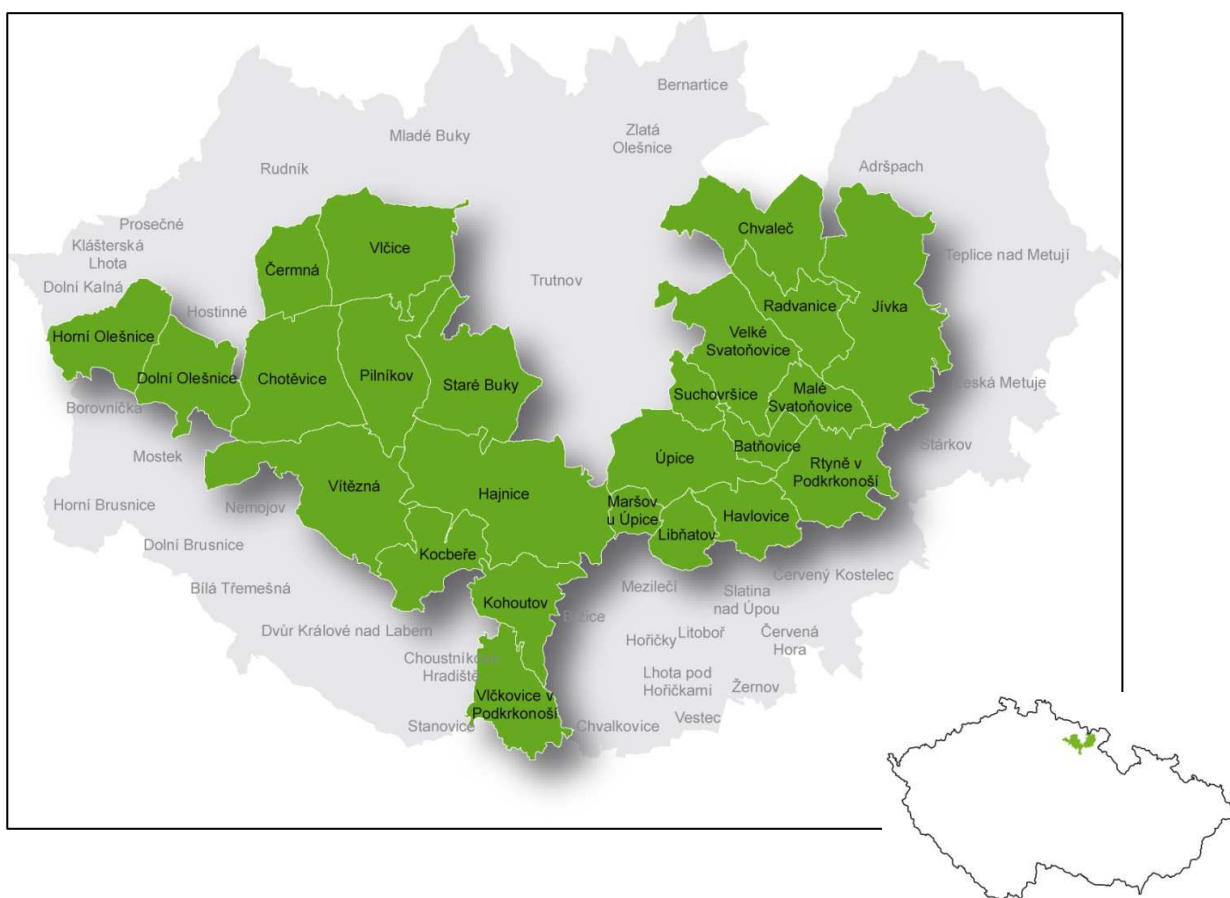


ZPRÁVA O ČINNOSTI

MÍSTNÍ AKČNÍ SKUPINA KRÁLOVSTVÍ – JESTŘEBÍ HORY, OBECNĚ PROSPĚŠNÁ SPOLEČNOST



ROK 2012

1 Obsah

1	Obsah	2
2	Obecně prospěšná společnost Místní akční skupina Království – Jestřebí hory.....	4
2.1	Obecná charakteristika.....	4
2.2	Změny v zakladatelské smlouvě	4
2.3	Složení orgánů a organizační schéma.....	4
2.3.1	Organizační schéma.....	5
2.3.2	Orgány zodpovědné za chod společnosti	5
2.3.3	Orgány odpovědné za metodu LEADER.....	6
2.4	Sekretariát	7
3	Činnosti obecně prospěšné společnosti v roce 2012 mimo realizaci programu LEADER.....	8
3.1	Obecná charakteristika služeb.....	8
3.2	Služby pro zakladatele	8
3.3	Ekocentrum	9
3.4	Získávání finančních prostředků z jiných zdrojů.....	9
3.5	Pokračování projektů z minulých let	9
4	Zapojení v organizacích a spolupráce s partnery.....	10
4.1	Národní síť MAS ČR, o.s.	10
4.2	Celostátní síť pro venkov	10
4.3	Spolupráce se školami nejen v regionu	10
4.4	Partnerství v rámci MAS	11
4.5	Partnerství na území ČR.....	11
4.6	Partnerství v rámci EU	11
5	Přehled činnosti v roce 2012	11
6	Program LEADER.....	13
6.1	V. výzva předkládání projektů v programu LEADER	13
6.2	Hodnocení MAS	15
7	Integrovaná strategie rozvoje území	16
7.1	Tvorba ISRÚ: září – prosinec 2012	16
7.1.1	Zmapování potřeb jednotlivých obcí – září – prosinec 2012:.....	16
8	Hospodaření o.p.s.	17
9	Prezentace	21
9.1	Propagace	21
9.2	Informační toky	22
10	Prezentace vybraných aktivit.....	23
10.1	Návštěva delegace ze Srbska v regionu.....	23
10.2	Co pro nás znamená průzkum břidlicového plynu?	23

10.3	O putovní pohár Místní akční skupiny Království – Jestřebí hory.....	24
10.4	Vyhlášení soutěže O sošku podkrkonošské Sněženy	25
10.5	Olympiáda pro starší a pokročilé.....	26
10.6	Návštěva MAS KJH v mikroregionu Poondavie.....	27
10.7	Veřejné projednávání strategie rozvoje obce v území MAS.....	28

Seznam používaných zkratk

Zkratka	Celý název
MAS KJH, o.p.s.	Místní akční skupina Království - Jestřebí hory, obecně prospěšná společnost
SPL	Strategický plán LEADER
CP SZIF	Centrální pracoviště Státního zemědělského intervenčního fondu
RO SZIF	Regionální odbor Státního zemědělského intervenčního fondu
MZE ČR	Ministerstvo zemědělství České republiky
KS MAS ČR KHK	Krajské sdružení Národní sítě Místních akčních skupin ČR Královéhradeckého kraje
NS MAS ČR	Národní sítě Místních akčních skupin ČR
SOP	Společenství obcí Podkrkonoší
SOJH	Svazek obcí Jestřebí hory
EVVO	Environmentální výchova, vzdělávání a osvěta
NNO	Nestátní nezisková organizace
ISRÚ	Integrovaná strategie rozvoje území

2 Obecně prospěšná společnost Místní akční skupina Království – Jestřebí hory

2.1 Obecná charakteristika

Název: Místní akční skupina Království – Jestřebí hory, o.p.s.

Právní forma: obecně prospěšná společnost

Rok založení: 2007

Poslání: podpora rozvoje regionu

Zakladatelé: Svazek obcí Jestřebí hory a Společenství obcí Podkrkonoší

Sídlo: Pod Městem 624, 542 32 Úpice

IČO: 27511227

Bankovní spojení: 182456112/0600

Web: www.kjh.cz

Kancelář: Palackého 792, 542 32

Působí na území 24 obcí s rozlohou 339, 26 km² a počtem 24 313 obyvatel (stav k 31. 12. 2010) – Čermná, Dolní Olešnice, Hajnice, Horní Olešnice, Chotěvice, Kocbeře, Kohoutov, Pilníkov, Staré Buky, Vítězná, Vlčice, Vlčkovice v Podkrkonoší, Batňovice, Havlovice, Chvaleč, Jívka, Libňatov, Malé Svatoňovice, Maršov u Úpice, Radvanice, Suchovršice, Velké Svatoňovice, Rtyně v Podkrkonoší a Úpice.

Základní činnosti o.p.s. jsou definovány zakladatelské smlouvě.

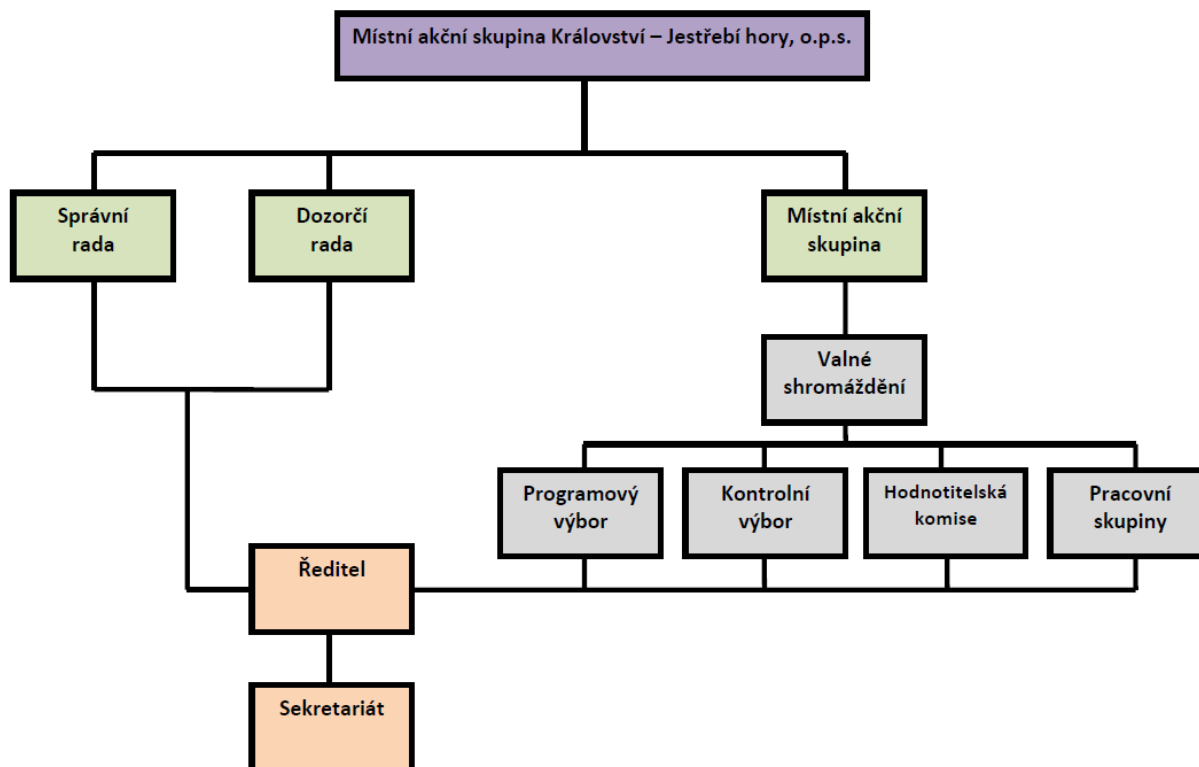
2.2 Změny v zakladatelské smlouvě

V roce 2012 byla oběma zakladateli odsouhlasena změna v názvu společnosti, a to na Místní akční skupina Království – Jestřebí hory, o.p.s.

2.3 Složení orgánů a organizační schéma

Dne 29. 1. 2012 byl správní radou přijat nový statut, ve kterém byla Místní akční skupina začleněna do organizační struktury obecně prospěšné společnosti. Stala se tak vedle správní a dozorčí rady samostatným orgánem, který stojí nad orgány zodpovědnými za metodu LEADER, tj. valným shromážděním, programovým a kontrolním výborem, hodnotitelskou komisí a pracovními skupinami. Celkový servis všem orgánům zajišťuje sekretariát MAS KJH, o.p.s.

2.3.1 Organizační schéma



2.3.2 Orgány zodpovědné za chod společnosti

Správní rada

V roce 2012 skončilo funkční období nebo odstoupili: Ing. Ladislav Ott a Petra Jiříčková. Na jejich místa zakladatelé zvolili Bc. Tomáše Prouzu a Evu Havrdovou.

Členové správní rady zastupují tyto zakladatele:

Svazek obcí Jestřebí hory: PaedDr. Vladimír Diblík (předseda, starosta obce Radvanice), Lenka Hozová (starostka obce Suchovršice) a Bc. Tomáš Prouza (starosta obce Chvaleč).

Společenství obcí Podkrkonoší: Eva Havrdová (starostka obce Vlčice), Marcela Linková (starostka obce Horní Olešnice) a Petr Hrubý (místopředseda, starosta obce Vítězná).

Dozorčí rada

Po třech letech skončilo funkční období předsedkyni Evě Rezkové. Na její místo SOP zvolilo Jindřicha France. Za předsedu si komise zvolila Pavla Dvořáčka (22. 1. 2013).

Členové dozorčí rady zastupují tyto zakladatele:

Svazek obcí Jestřebí hory: Ing. Pavel Dvořáček (předseda, starosta obce Havlovice).

Společenství obcí Podkrkonoší: František Hubáček (místostarosta města Pilníkov), Jindřich Franc (starosta obce Vlčkovice v Podkrkonoší).

Členové orgánů jmenovaní v roce 2012 byli zvoleni zakladateli na jejich jednáních. Kopie zápisů z jednání jsou uloženy v kanceláři. Práce v orgánech nebyla honorována.

Ředitel

Funkci ředitele vykonává Mgr. Jan Balcar, Ph.D.

2.3.3 Orgány odpovědné za metodu LEADER

Valné shromáždění

Valné shromáždění je tvořeno všemi partnery MAS, kteří splnili podmínky přijetí. K 31. 12 2012 jich je 69.

Programový výbor

V roce 2012 odstoupili nebo skočil mandát Petře Jiříčkové a Ing. Ladislavu Ottovi. Na jejich místa nastoupili náhradníci:

- Jan Šída (Lesy - voda, s.r.o.) – předseda
- Lenka Hozová (obec Suchovršice) – místopředsedkyně
- Jaroslav Jörka ml. (o.s. RUKA)
- Eva Hylmarová (obec Malé Svatoňovice)
- Miloslav Tohola (TJ Sokol Havlovice)
- Jiří Haken (město Pilníkov)

Kontrolní výbor

- Vladimíra Pátková (obec Batňovice) – předsedkyně
- Bc. Pavel Melichar (o.s. Chalupění)
- Mgr. Tomáš Karel (CČSH Úpice)

Hodnotitelská komise

- Mgr. Jaroslav Balcar (ZŠ a MŠ Havlovice) – předseda
- Ing. Josef Davidík (obec Chotěvice) – místopředseda
- Zdeněk Špringr (město Rtyně v Podkrkonoší)
- Lukáš Bárta (Orange Catering)
- Mgr. Petr Kalousek (ZŠ Úpice-Lány)
- Ing. Ludmila Krejčová (Sdružení Franze Wihana)
- Zdeněk Mühl (FO)
- Zdeněk Lamač (Myslivecké sdružení Svatá Kateřina Chotěvice)
- Aleš Kosina (T. J. Sokol Libňatov)

Pracovní skupiny

Programový výbor může pro některé záležitosti zřídit pracovní skupiny. Nyní pracuje pracovní skupina pro aktualizaci preferenčních kritérií, a to ve složení:

- Zdeněk Špringr (město Rtyně v Podkrkonoší)
- Mgr. Jaroslav Balcar (ZŠ a MŠ Havlovice)
- Ing. Josef Davidík (obec Chotěvice)
- Lukáš Bárta (Orange Catering)
- Mgr. Petr Kalousek (ZŠ Úpice-Lány)
- Ing. Ludmila Krejčová (Sdružení Franze Wihana)

- Zdeněk Mühl (FO)
- Zdeněk Lamač (Myslivecké sdružení Svatá Kateřina Chotěvice)
- Aleš Kosina (T. J. Sokol Libňatov)
- Mgr. Jan Balcar, Ph.D., Ing. Lada Nevečeřalová, MBA, Dagmar Peterková, Kateřina Valdová – MAS KJH, o.p.s.

Přílohou této kapitoly Výroční zprávy 2012 je seznam členů/partnerů a zaměstnanců MAS.

2.4 Sekretariát

Pro obecně prospěšnou společnost pracuje sekretariát. Řízením tohoto týmu lidí je pověřen ředitel. V roce 2012 zde pracovali 4 zaměstnanci na zkrácené úvazky.

Mgr. Jan Balcar, Ph.D.

Pozice: ředitel o. p. s. a manažer MAS pro LEADER

Zodpovědný za chod o. p. s., sekretariátu a naplňování opatření IV.1.1. Místní akční skupina.

Ing. Lada Nevečeřalová, MBA

Pozice: manažerka MAS pro LEADER

Zodpovědná za naplňování opatření IV.1.2. Realizace místní rozvojové strategie.

Dagmar Peterková

Pozice: administrátorka MAS pro LEADER

Podílí se na naplňování opatření IV.1.2. Realizace místní rozvojové strategie.

Kateřina Valdová

Pozice: administrátorka projektů pro o. p. s. a PR pro MAS

Zodpovědná za tiskové zprávy, komunikaci s veřejností a médii, reportáže a webové stránky. Redaktorka časopisu Společník.

Aleš Kosina

Pozice: koordinátor tvorby ISRÚ

Zodpovědný za koordinaci první fáze tvorby ISRÚ v území Místní akční skupiny Království – Jestřebí hory, o.p.s.

Externí spolupracovníci

Mgr. Petr Zálíš

Pozice: webmaster, komunikace s médii

Účetnictví

Účetní služby jsou zajišťovány externí firmou Petr Bárta.

Vzdělávání zaměstnanců

Kateřina Valdová, Lada Nevečeřalová a Jan Balcar dokončili jednoletý kurz Vzdělávání manažerů neziskových organizací v Královéhradeckém kraji, který organizovala Nadace rozvoje občanské společnosti

ve spolupráci s Univerzitou Hradec Králové. Všichni tři obhájili závěrečné práce, které se týkaly MAS KJH, o.p.s. Kateřina Valdová pokračuje ve studiu Slezské univerzity v Opavě, fakulty veřejných politik – Ústav veřejné správy a regionální politiky, obor – Veřejná správa a regionální politika.

3 Činnosti obecně prospěšné společnosti v roce 2012 mimo realizaci programu LEADER

3.1 Obecná charakteristika služeb

O.p.s. byla založena za účelem poskytování následujících obecně prospěšných služeb, jejichž cílem je rozvoj regionu Podkrkonoší a Jestřebí hory, tj. území, které pokrývají zakladatelé o.p.s., zejména s ohledem na zachování a obnovu života venkova:

- iniciativa LEADER a jiné národní a evropské programy;
- koordinace projektů zaměřených k rozvoji regionu a podpora rozvoje území s ohledem na přírodní a sociokulturní dědictví;
- stimulování spolupráce mezi jednotlivými subjekty v uvedeném území a vytváření strategií, které se podílejí na jeho rozvoji;
- služby při financování projektů sloužících k udržitelnému rozvoji regionu;
- příprava a realizace projektů sloužících k zvýšení využití obnovitelných zdrojů energie, šetrné venkovské turistiky, zvyšování zaměstnanosti a soudržnosti regionu Podkrkonoší a Jestřebí hory;
- podpora zkvalitnění infrastruktury podporující místní rozvoj, komunikaci a udržitelné využití krajiny a lidských zdrojů;
- spolupráce na realizaci veřejně prospěšných projektů v regionu Podkrkonoší a Jestřebí hory;
- spolupráce se zahraničními subjekty majícími vztah k regionu;
- výroba a distribuce vzdělávacích, informačních a propagačních tiskovin, předmětů, osvětová činnost, organizace seminářů a školení, organizování kulturních a sportovních akcí;
- tvorba informační databanky ke shromáždění informací prospěšných k rozvoji regionu, poskytování informačního servisu o daném území, podpora produkce a marketingu místních produktů a služeb;
- poradenská činnost a organizování pomoci lokálním samosprávám a dalším lokálním organizacím;
- propagace regionu a jeho turistického potenciálu, podpora a rozšíření nabídky venkovské turistiky, poradenství, tvorba produktů turistického ruchu;
- ochrana a obnova přírodních zdrojů a kulturního dědictví;
- ochrana a tvorba krajiny, sídel a jejich hodnot jako základního prostředku pro rozvoj turistického ruchu, vytváření nových forem a možností ekonomického a turistického využití krajiny, podpora rozvoje multifunkčního zemědělství a ochrany životního prostředí;
- výchova a vzdělávání dětí a mládeže a tvorba metodických materiálů;
- zvyšování vzdělanosti lidského potenciálu, ekologická výchova a vzdělávání veřejnosti;
- poradenská a odborná činnost a podpora při rozvoji území regionu.

Všechny služby v roce 2012 byly realizované jako hlavní činnost. Doplňkové nebyly žádné.

3.2 Služby pro zakladatele

V roce 2012 byly pro SOJH vykonány hlavně služby v oblasti přípravy a realizace grantu z Programu obnovy venkova pro SOJH. Dále pak služby spojené s administrativou svazku obcí, s projektem „Putující kontejner“, s organizačním zajištěním setkávání výboru SOJH (pravidelné schůzky jedenkrát za měsíc nebo

výročním zasedáním SOJH) a s přípravami grantu na rok 2013. V roce 2012 se také podařilo vydat nové propagační materiály SOJH (dvanáct verzí pro jednotlivé obce). MAS KJH, o.p.s. se organizačně podílela i na expozici o regionu Jestřebí hory na Konferenci cestovního ruchu Kladské Pomezí. V poslední dekádě roku byla zahájena příprava Strategie rozvoje regionu. Nedílnou součástí bylo i poradenství NNO v oblasti přípravy projektů, zpracování grantů nebo jiná metodická pomoc.

Služby pro SOP byly zaměřeny především na podání grantu do POV KHK a organizační zajištění akcí svazku, na administrativu svazku, na přípravu projektu do POV KHK na rok 2013. Důležitou součástí je i se správa informačního systému www.podkrkonosi.info; zde se jedná o přípravu zpráv a vyhledávání aktualit, které mají vazbu na region, současně o celkovou údržbu webu a i o jeho bezchybný chod.

3.3 Ekocentrum

Místní akční skupina království – Jestřebí hory, o.p.s. je členem Sítě ekologických poraden a během roku 2012 spolupracovala s několika subjekty na akcích, které podporují environmentální vzdělávání, výchovu a osvětu.

V průběhu roku 2012 proběhly dvě akce ve spolupráci se Základní organizací Českého svazu chovatelů Úpice. Jednalo se výstavy drobného zvířectva – králíci, drůbež, holubi.

18. dubna 2012 probíhal od rána celodenní program ke Dni Země v regionu Jestřebí hory – osvětová akce XIII. ročník Igelitiády, tj. čištění řeky Úpy. Na akci se MAS KJH, o.p.s. podílí dlouhodobě, v dřívějších letech zajišťovala doprovodný program a v roce 2012 spolupracovala na propagaci celé akce v regionu.

Celý rok 2012 se MAS KJH, o.p.s. zapojovala i dění ohledně plánovaného průzkumu a těžby břidlicového plynu ve svém území, resp. na Trutnovsku, Náchodsku a Broumovsku. Jan Balcar se stal členem petičního výboru, který se vyzýval k aktivitě mezi občany i samosprávou, uspořádal petici proti průzkumu, na kterou se podepsalo přes 18 000 podpisů, a byla předána ministrowi životního prostředí.

Od ledna bylo poskytováno poradenství v oblasti životního prostředí a vše co souvisí s tímto tématem.

3.4 Získávání finančních prostředků z jiných zdrojů

V roce 2012 se obecně prospěšná společnost snažila získat finanční prostředky na svůj chod i z jiných zdrojů. Společně s Centrem rozvoje Česká Skalice byl podaný projekt „Najdi v sobě to dobré“ do Operačního programu Lidské zdroje a zaměstnanost. Projekt měl pomoci řešit zaměstnanost žen po mateřské dovolené a osob nad padesát let věku. Projekt nakonec nebyl vybrán k podpoře.

Další projekt byl podán do Fondu místních iniciativ „Města z jiného těsta“ Nadace Via. Zaměřený byl na komunitní plánování – tvorbu ISRÚ v části území MAS. Projekt neprošel výběrem.

Dva projekty byly podány do Fondu T-Mobile – „Studentský parlament Místní akční skupiny království – Jestřebí hory“ a „Nejsme tady sami“. Projekty byly zaměřeny na rozvoj a chod Studentského parlamentu, resp. na uspořádání Dne Země, Dne stromů a obnově a údržby kaštanové aleje. Ani jeden z projektů nebyl pro velký převis žádostí vybrán k podpoře.

3.5 Pokračování projektů z minulých let

V roce 2007 jsme realizovali sedm projektů z programu LEADER ČR (průběh a vyhodnocení je obsažen ve výroční zprávě z roku 2007). Jejich udržitelnost končila v roce 2012, proto proběhla kontrola ze strany Agentury pro venkov v Trutnově a kontrolního výboru MAS KJH, o.p.s. a jejich sledování bylo ukončeno.

V roce 2009 byl zahájen program LEADER. Součástí náplně práce je i monitoring projektů. Ty je nutné sledovat po celou dobu realizace a pět let poté.

4 Zapojení v organizacích a spolupráce s partnery

4.1 Národní síť MAS ČR, o.s.

Rok 2012 byl v Národní síti Místních akčních skupin, o.s. zaměřený především na vyjednávání o budoucnosti programu v letech 2014–2020. Národní síť MAS ČR usiluje na úrovni ČR i EU, aby se podařilo zachovat aplikování metody LEADER při rozdělování dotačních prostředků v dalším programovacím období.

Na úrovni Královéhradeckého kraje působí Krajské sdružení NS MAS ČR v KHK. Jejím úkolem je šíření metody LEADER v kraji a je klíčovým zástupcem při vyjednávání s Krajským úřadem, Státním zemědělským intervenčním fondem v Hradci Králové, krajským článkem Celostátní sítě pro venkov nebo Spolkem pro obnovu venkova.

MAS Království – Jestřebí hory, o.p.s. je členem NS i KS a zastupuje ji v těchto aktivitách Jan Balcar a Lada Nevečeřalová. Jan Balcar je členem výboru KS MAS ČR v KHK a i v roce 2012 byl členem Pracovní skupiny medializace při NS MAS ČR. Aktivně se podílí na vyjednávání grantů pro MAS na úrovni Královéhradeckého kraje a zapojení MAS do organizací ČR, které mají vztah k rozvoji venkova.

Lada Nevečeřalová je členkou Pracovní skupiny Mezinárodní spolupráci při NS MAS ČR. V měsíci dubnu se účastnila prezentace a setkání Místních akčních skupin v Bruselu s názvem LeaderEvent 2012, kde navázala spolupráci se zahraničními MAS.

V roce 2012 byla MAS KJH, o.p.s. koordinátorem fotografické soutěže, kterou pořádala Národní síť. Jednalo se o tři kategorie fotografií z území MAS, kde MAS KJH, o.p.s. získala dvě třetí místa.

4.2 Celostátní síť pro venkov

V oblasti zemědělství a venkova byla na území Trutnovska výrazným partnerem Agentura pro zemědělství a venkov se sídlem v Trutnově. V roce 2012 došlo k několika setkání, na kterých se vyměnily především informace o koncepčních záměrech MZe ČR v oblasti rozvoje venkova. O.p.s. zastupuje Jan Balcar.

4.3 Spolupráce se školami nejen v regionu

V roce 2012 navázala organizace spolupráci se školami. Mateřské školy z území MAS byly osloveny, aby pro organizaci vytvořily vánoční přání. Nakonec se jich zapojilo celkem šest a vytvořilo dohromady téměř 150 přání, která byla rozeslána do regionu.

Základní a střední školy byly osloveny s nabídkou vytvoření Studentského parlamentu MAS KJH, o.p.s. Jedná se celkem o devět škol v regionu (sedm ZŠ a dvě SŠ). Z nich se prvních schůzek parlamentu účastnily čtyři školy a společně by se měly zapojit do dění v regionu – mapovat místa, kde žijí svými očima, seznámit se s prací samospráv nebo neziskového sektoru a osobnostmi z regionu. Výstupy z jejich setkání se stanou jednou kapitolou v dokumentu Integrovaná strategie rozvoje území. Studentský parlament je založený pod hlavičkou MAS a hlavním koordinátorem je Iveta Jiříčková (ZŠ Úpice-Lány).

Součástí spolupráce s Městským gymnáziem a střední odbornou školou v Úpici bylo i její zapojení do tvorby Integrované strategie rozvoje území. Studenti procházejí během všech ročníků studia na SOŠ praxí a zájemci byli vysláni do obcí z území MAS KJH, o.p.s., kde pomáhali se sběrem analytických dat, které tvoří podklad pro ISRÚ. Spolupráce touto cestou byla úspěšná, několik studentek docházelo do

kanceláře MAS i po skončení oficiální praxe, zpracovávaly podklady z veřejných projednávání nebo se jich účastnily a pomáhaly s organizací.

Studenti vysokých škol bakalářských i magisterských oborů jsou pravidelnými zájemci o konzultaci, v roce 2012 konzultovali své práce na téma cestovního ruchu, svazků obcí i MAS.

4.4 Partnerství v rámci MAS

Program LEADER je založen na budování místního partnerství mezi subjekty různého zaměření. Nejnižší úroveň je na území MAS. Mezi o.p.s. a partnery v území MAS existuje smluvní vztah, resp. partnerská smlouva. Členy se mohou stát jak fyzické, tak právnické osoby, stejně tak obce, podnikatelé i spolky. K 31. 12. 2012 mělo podepsanou partnerskou smlouvu 69 partnerů. Kompletní seznam a kontakty jsou k dohledání na www.kjh.cz.

4.5 Partnerství na území ČR

Vyšším stupněm vytváření spolupráce je přesah území MAS. Od roku 2007 o. p. s. úzce spolupracuje se dvěma sousedními akčními skupinami – MAS Mezi Úpou a Metují a MAS Broumovsko+. Hlavním účelem této spolupráce je výměna zkušeností mezi jednotlivými MAS, hledání inspirace, vzájemné zdokonalování a obohacování o nové náměty a postupy při administraci a získávání nových kontaktů.

V roce 2012 byla navázána spolupráce nově vzniklou MAS Stolové hory a v rámci „bílých míst“ okolo Dvora Králové nad Labem poskytoval Jan Balcar metodickou pomoc zájemcům o založení MAS.

4.6 Partnerství v rámci EU

Nejvyšší stupeň spolupráce je na mezinárodní úrovni. Od roku 2007 aktivně dochází k pravidelné výměně zkušeností s východoslovenským mikroregionem Poondavie. I v roce 2012 byla uspořádána exkurze s názvem Z Království na Salaš. Na čtyři říjnové dny byla připravena exkurze na východ Slovenska do mikroregionu Poondavie určená především pro partnery Místní akční skupiny Království – Jestřebí hory, o.p.s. Plánovaný program zahrnoval nejen návštěvu obcí z tamního regionu, kde účastníci prošli kostely, školy nebo zázemí obce a viděli kulturní vystoupení, ale především seminář Plán hospodářsko-sociálního rozvoje obce mikroregionu, který je obdobou tvorby ISRÚ v ČR.

5 Přehled činnosti v roce 2012

Leden 2012	Setkání Krajské sítě NS MAS v KHK v Dobrušce
Únor 2012	Společné setkání se starosty Svazku obcí Jestřebí hory
Únor 2012	Návštěva delegace ze Srbska z území MAS KJH, o.p.s.
Únor 2012	Promítej i ty – promítání dokumentů v rámci festivalu dokumentárních filmů Jeden svět
Březen 2012	Přednáška Co pro nás znamená průzkum břidlicového plynu?
Březen 2012	Valné shromáždění MAS KJH, o.p.s. v Pilníkově
Březen 2012	Setkání Krajské sítě NS MAS v KHK v Konecchlumí
Březen 2012	Valná hromada NS MAS ČR
Březen 2012	Společné setkání se starosty Svazku obcí Jestřebí hory
Březen 2012	Dokončení procesu zapracování změn v SPL z průběhu aktualizace v roce 2011
Březen 2012	Dokončení metodiky „Uplatňování metody LEADER v území MAS KJH, o.p.s.“
Březen 2012	Seminář Strategie neverbální komunikace
Duben 2012	Školení pro žadatele z V. výzvy

Duben 2012	Exkurze do Srbska
Duben 2012	Den Země
Duben 2012	LeaderEvent 2012 – Lada Nevečeřalová v Bruselu
Duben 2012	Vyhlášení V. výzvy příjmu žádostí o dotaci z programu LEADER
Květen 2012	O putovní pohár MAS Království – Jestřebí hory – hasičské závody pro SDH v území MAS – mládež i dospělí.
Květen 2012	Setkání Krajské sítě NS MAS v KHK v Sověticích
Květen 2012	Společné setkání se starosty Svazku obcí Jestřebí hory
Květen 2012	Distribuce druhého čísla časopisu Společník do každé domácnosti v území MAS KJH.
Květen 2012	LeaderFEST 2012 v Levoči
Červen 2012	Putující kontejner v území Svazku obcí Jestřebí hory
Červen 2012	Vyhlášení soutěže společně organizované Společenstvím obcí Podkrkonoší a MAS Království – Jestřebí hory, o.p.s. pro žáky prvního stupně – O sošku podkrkonošské Sněženy
Červen 2012	Veřejné obhajoby projektů, které žádají o dotaci z programu LEADER
Červen 2012	Zapojení do firemního dobrovolnictví – Nadace ČEZ – Čas pro dobrou věc
Červen 2012	Obhajoby závěrečných prací kurzu NROS
Červen 2012	Prezentace na akci „650 let obce Chotěvice“
Červenec 2012	Návštěva zástupců Poondavie v území MAS KJH, o.p.s.
Červenec 2012	Den obce Vítězná – prezentace MAS KJH, o.p.s. na obecní slavnosti
Červenec 2012	Koordinace fotografické soutěže NS MAS ČR, o.s.
Červenec 2012	Návštěva zástupců z Libňatova v území Mikroregionu Poondavie
Srpen 2012	Prezentace na MZE ČR v Praze
Srpen 2012	Seminář Kvalitní ISRÚ v Praze
Srpen 2012	Společné setkání se starosty Svazku obcí Jestřebí hory
Srpen 2012	Připomínkování metodiky k tvorbě ISRÚ v Praze
Srpen 2012	Zahájení prací nad tvorbou ISRÚ
Září 2012	Olympiáda pro starší a pokročilé
Září 2012	Společná prezentace Krajské sítě NS MAS ČR na Královéhradeckých Dožínkách – společně s MAS Mezi Úpou a Metují garant expozice
Září 2012	Společné setkání se starosty Společenství obcí Podkrkonoší.
Září 2012	Demonstrace proti těžbě břidlicových plynů v Trutnově
Říjen 2012	Národní konference Venkov 2012 v Nových Hradech
Říjen 2012	Návštěva MAS KJH v mikroregionu Poondavie
Listopad 2012	Setkání Krajské sítě NS MAS v KHK v Lánově
Listopad 2012	Prezentace na konferenci Kladské pomezí – krajina příběhů v Hronově
Listopad 2012	Seminář Veřejné zakázky v Řešetově Lhotě
Listopad 2012	Valné shromáždění MAS KJH, o.p.s. v Malých Svatoňovicích
Listopad 2012	Veřejné projednávání strategie rozvoje obce Suchovršice
Listopad 2012	Veřejné projednávání strategie rozvoje obce Libňatov
Listopad 2012	Veřejné projednávání strategie rozvoje obce Batňovice
Listopad 2012	Veřejné projednávání strategie rozvoje obce Velké Svatoňovice
Listopad 2012	Veřejné projednávání strategie rozvoje obce Chvaleč

Listopad 2012	Společné setkání se starosty Svazku obcí Jestřebí hory
Listopad 2012	Veřejné projednávání strategie rozvoje obce Vlčice
Listopad 2012	Veřejné projednávání strategie rozvoje obce Jívka
Listopad 2012	Granty SOJH – vyhlášení, uzávěrka
Listopad 2012	Navázání spolupráce s MŠ v regionu – tvorba vánočních přání
Prosinec 2012	Veřejné projednávání strategie rozvoje obce Pilníkov
Prosinec 2012	Veřejné projednávání strategie rozvoje obce Vítězná
Prosinec 2012	Veřejné projednávání strategie rozvoje obce Radvanice
Prosinec 2012	Veřejné projednávání strategie rozvoje obce Malé Svatoňovice
Prosinec 2012	Společné setkání se starosty Společenství obcí Podkrkonoší
Prosinec 2012	Veřejné projednávání strategie rozvoje obce Dolní Olešnice
Prosinec 2012	Veřejné projednávání strategie rozvoje obce Rtyň v Podkrkonoší
Prosinec 2012	Veřejné projednávání strategie rozvoje obce Horní Olešnice
Prosinec 2012	Schůzka Studentského parlamentu MAS KJH, o.p.s.
Prosinec 2012	Veřejné projednávání strategie rozvoje obce Chotěvice
Prosinec 2012	Sběr registračních formulářů projektů do VI. výzvy příjmu žádostí o dotaci
Prosinec 2011	Setkání Krajské sítě NS MAS v KHK v Černilově
Prosinec 2012	Školení pro potencionální žadatele z VI. výzvy
Prosinec 2012	Vyhlášení VI. výzvy příjmu žádostí o dotaci z programu LEADER
Prosinec 2012	Veřejné projednávání strategie rozvoje obce Úpice
Prosinec 2012	Veřejné projednávání strategie rozvoje obce Kohoutov
Prosinec 2012	Společné setkání se starosty Svazku obcí Jestřebí hory
Prosinec 2012	Veřejné projednávání strategie rozvoje obce Maršov u Úpice

6 Program LEADER

6.1 V. výzva předkládání projektů v programu LEADER

V roce 2012 MAS KJH vyhlásila dvě výzvy V. a VI. výzvu v rámci 16. a 18. kola příjmu na SZIF.

V pořadí V. výzva k předkládání projektů v rámci programu LEADER byla vyhlášena 23. dubna 2012 na všech 8 fichích. Žádosti byly přijímány od 9. 5.–18. 5. 2012. Celkem 25 projektů prošlo administrativní kontrolou, 2 projekty byly vyřazeny z administrace vzhledem k nesplnění pravidel. Hodnotitelská komise poté k posouzení projektů z V. výzvy příjmu žádostí o dotaci z programu LEADER zasedla k hodnocení 23 projektů v Malém kulturním sále ve Rtyni v Podkrkonoší, a to ve třech dnech 11. a 13. června 2013. Žadatelé měli možnost si na místě sami svůj projekt nejen před komisí, ale i veřejností prezentovat a obhájit naplnění preferenčních kritérií. Celkový požadavek na dotace byl více než 14 milionů korun.

Ve třech dnech byly představeny vynikající prezentace. Bohužel, vzhledem k zlepšující se kvalitě projektů, zůstaly tzv. „pod čarou“ i projekty, které by za podporu stály vzhledem k jejich přínosu a potřebnosti.

Projekty na konci června putovaly ke kontrole na regionální pracoviště SZIF v Hradci Králové a poté na centrální pracoviště SZIF v Praze. Následně podepsali úspěšní žadatelé Dohodu o poskytnutí dotace.

Přehled přijatých projektů rozdělený do kategorie vybrané projekty a nevybrané projekty je uveden v tabulkách níže.

Tabulka č. 1 Seznam všech vybraných projektů v V. výzvě

Vybrané žádosti - V. výzva příjmu žádostí o dotaci		
fiche 1 - Infrastruktura a zlepšování vzhledu obcí		
žadatel	název projektu	výše požadované dotace (v Kč)
Obec Kocbeře	Kocbeřemi bezpečně	945 157
		945 157
fiche 2 - Občanská vybavenost		
žadatel	název projektu	výše požadované dotace (v Kč)
Myslivecké sdružení "Svatá Kateřina" Chotěvice	Stavební úpravy a přístavba objektu zázemí mysliveckého sdružení Chotěvice	1 031 523
Chalupění	Regionální zemědělské muzeum Radeč - stavební rekonstrukce - IV. etapa	255 157
Sbor dobrovolných hasičů Havlovice	Klubovna a zázemí pro volnočasové aktivity - 2.etapa projektu Garáže pro komunální a hasičskou tech.	537 931
Obec Dolní Olešnice	"Sejdeme se na hřišti!"	386 172
Základní škola Úpice - Lány	Tudy z nudy aneb "záškolácké" aktivně relaxační zázemí pro všechny generace	536 563
Obec Libňatov	Rekonstrukce dětského hřiště u Mateřské školy v Libňatově	210 000
Město Rtně v Podkrkonoší	Dětské hřiště na p.p.č. 292/1 ve Rtni v Podkrkonoší	441 840
Obec Maršov u Úpice	Opravy a úpravy kulturního domu.	449 388
Mateřská škola, Malé Svatoňovice	Výměna rozvodu zdravotnické v budově MŠ a výměna dětských záchodů. Úprava školní zahrady.	335 737
TJ Sokol Malé Svatoňovice, o.s.	Stavební úpravy a přístavba šaten - tenisové kurty	1 193 026
Obec Suchovršice	Modernizace školní kuchyně a kanceláře starosty	662 521
		6 039 858
fiche 6 - Kulturní dědictví venkova		
žadatel	název projektu	výše požadované dotace (v Kč)
Občanské sdružení Kohoutov	Revitalizace kostela Nanebevzetí Panny Marie v Kohoutově	676 665
Sdružení pro Vízmburk, o.s.	Zastřešení hradu Vízmburk - 1. etapa - zajištění stavebního povolení	138 672
		815 337
fiche 7 - Podpora drobného podnikání		
žadatel	název projektu	výše požadované dotace (v Kč)
MVDr. Julie Kultová	Veterinární pohotovostní výjezdová služba	179 793
KTKom s.r.o.	Alternativní vytápění provozovny s akcentem na hospodárnost a pozitivní dopad na životní prostředí	479 214
NYTRON s.r.o.	Úprava výrobních a administrativních prostor společnosti pro potřeby výroby, prezentace a školení	1 200 000
		1 859 007
Výše požadovaných dotací celkem: 9 659 359 Kč		

Tabulka č. 2 Seznam všech nevybraných projektů v V. výzvě

Nevybrané žádosti - V. výzva příjmu žádostí o dotaci	
fiche 1 - Infrastruktura a zlepšování vzhledu obcí	
žadatel	název projektu
Obec Velké Svatoňovice	Oprava kumunikace na Kvíčalu
Město Pilníkov	Územní plán Pilníkov
fiche 2 - Občanská vybavenost	
žadatel	název projektu
Sdružení Čech, Moravy a Slezska - Sbor dobrovolných hasičů na Kvíčale	Hasičská zbrojnice na Kvíčale
Město Úpice	Rekonstrukce stropu terasy Divadla Aloise Jiráka v Úpici
Obec Vlčice	Vybudování kotelny v budově ZŠ Vlčice
fiche 6 - Kulturní dědictví venkova	
žadatel	název projektu
Náboženská obec Církve Československé husitské v Úpici	Oprava střechy a vybudování bezbariérového vstupu

6.2 Hodnocení MAS

I v roce 2012 se uskutečnilo hodnocení činnosti Místních akčních skupin podpořených v rámci Programu rozvoje venkova na období 2007–2013. Tentokrát probíhalo v měsíci srpnu a opět formou veřejných prezentací v budově Ministerstva zemědělství a Státní veterinární správy. Podklady se zasílaly písemně ve formě dotazníku a následně zástupce svou organizaci veřejně prezentoval. Dotazník sice od loňského roku prošel určitými úpravami, ale přesto takové hodnocení mimo zázemí MAS považovala Národní síť Místních akčních skupin, o.s. za nedostatečné a tak do hodnotící komise nakonec nenominovala žádného zástupce.

Termín pro Místní akční skupiny Království – Jestřebí hory, o.p.s. připadl na středu 1. srpna. MAS Království – Jestřebí hory, o.p.s. prezentovali před členy hodnotitelské komise Jan Balcar a Kateřina Valdová. Práci Místní akční skupiny představili podle toho, jak byla rozdělena do jednotlivých oblastí, prezentovali svoje webové stránky a všechny požadované dokumenty.

Hodnotily se například strategické dokumenty MAS, personální zajištění činnosti nebo monitoring a evaluace. MAS byly podle dosažených výsledků rozřazeny do čtyř skupin – A, B, C a D. MAS Království – Jestřebí hory, o.p.s. byla zařazena stejně jako v loňském roce do kategorie „B“. Lze tedy říci, že je to dobře fungující MAS s prokazatelnou nadstavbou metody LEADER, tj. umíme nejen rozdělovat peníze, ale máme jasnou strategii a distribuce finančních prostředků přes MAS KJH, o.p.s. má přidanou hodnotu oproti centralizovanému rozdělování.

V některých ze šesti hodnocených oblastí dosáhla MAS KJH, o.p.s. 100 % úspěšnosti. Jsou ale oblasti, kde hodnotitelská komise body ubrala, bylo to hlavně díky novému pohledu MZe na zastoupení jednotlivých sektorů v orgánech MAS.

7 Integrovaná strategie rozvoje území

V srpnu roku 2012 začaly práce na Integrované strategii rozvoje území. Dokument, který bude dokončený v roce 2013, by měl mapovat celé území ze všech úhlů pohledu a je jednou ze zásadních podmínek pro další fungování MAS i po roce 2013. Koordinací prací ve fázi A byl pověřen Aleš Kosina.

7.1 Tvorba ISRÚ: září – prosinec 2012

Kompletní proces se podařilo uskutečnit v devatenácti obcích z celkových dvaceti čtyř. Obce – Hajnice, Vlčkovice v Podkrkonoší, Čermná, Kocbeře, Staré Buky jsou řešeny individuálně. Stav prací v těchto obcích jsou v různé fázi. Předpokládá se, že proces bude probíhat v měsících – únor až duben 2013. Rozpis jednotlivých veřejných projednávání je obsažen v přehledu akcí za rok 2012 (kapitola 4).

7.1.1 Zmapování potřeb jednotlivých obcí – září – prosinec 2012:

1. etapa – Sběr dat z jednotlivých obcí – říjen

Sekretariát MAS připravil osnovu pro sběr dat a zjištění vyčerpávajících informací o obcích a poskytl je starostům a starostkám. Významnou pomoc nabídli studenti veřejné správy Městského gymnázia a SOŠ Úpice, kteří asistovali MAS i obcím.

2. etapa – Dotazníky do domácností, firmám, příspěvkovým a neziskovým organizacím – říjen – listopad

Ve spolupráci s obcemi šel do schránek občanů dotazník, který se ptal na potřeby a požadavky obyvatel a vyzýval je k předkládání námětů na zlepšení života v jednotlivých obcích. Současně obce vyzvaly firmy, příspěvkové a neziskové organizace prostřednictvím speciálních dotazníků ke spolupráci při řešení rozvoje obce a současně i k zmapování aktuálního stavu.

3. etapa – Veřejné projednávání s místními obyvateli – listopad - prosinec

V devatenácti obcích se uskutečnilo společné setkání občanů dané obce. Každý občan měl možnost se vyjádřit, zasáhnout do vývoje obce a současně navrhnout nové věci.

4. etapa – Projednání na veřejném zastupitelstvu – listopad – prosinec

Tato etapa uzavřela fázi A. Na veřejném zastupitelstvu se občané seznámili s procesem jednotlivých etap. Zastupitelé projednali celý proces a do zápisu z veřejného zastupitelstva se dostaly základní informace.

Další fáze tvorby budou následovat v roce 2013.

8 Hospodaření o.p.s.

K 31. 12. 2012 hospodařila společnost:

- s drobným dlouhodobým nehmotným majetkem (software) v hodnotě 11.951,00 Kč pořízeným v roce 2007 z Programu LEADER ČR 2007.

- a s drobným dlouhodobým hmotným majetkem v pořizovací ceně 242.467,00 Kč. Z toho majetek pořízený v roce 2007 z Programu LEADER ČR 2007 je v pořizovací ceně 104.256,00 Kč a majetek pořízený z dotace poskytnuté z LEADERu EU je v pořizovací ceně 138.211,00 Kč.

Finanční prostředky společnosti vedené na běžném účtu činily ke 31. 12. 2012 769.848,02 Kč a pokladní hotovost 27.540,00 Kč.

Pohledávky měla společnost ke dni účetní závěrky, tj. ke 31. 12. 2012 v celkové výši 690.657,00 Kč a to tyto:

- z titulu Rozhodnutí ÚP v Trutnově ve výši příspěvku na podporu zaměstnávání osob se zdravotním postižením ve výši 27.365,00 Kč
- za SZIF z titulu příslibené dotace na úhradu nákladů na realizaci Strategického plánu LEADER ve výši 663.292,00 Kč. Tato částka bude proplacena na základě podané žádosti o proplacení výdajů MAS za rok 2012.

Krátkodobé závazky společnosti k 31. 12. 2012 činily 120.546,00 Kč:

- nevyplacené mzdy zaměstnancům společnosti za XII/2012 ve výši 68.852,00 Kč
- nezaplacené sociální a zdravotní pojištění z mezd za XII/2012 ve výši 35.349,00 Kč
- neuhrazené sražené zálohy na daň z příjmů ze závislé činnosti XII/2012 a neodvedené zákonné úrazové pojištění za zaměstnanců, vše ve výši 5.019,00 Kč

Dlouhodobé závazky má pak společnost z titulu půjček od zakladatelů společnosti ve výši 700.000,00 Kč – bude splaceno do 31. 12. 2015.

Náklady, výnosy a zisk společnosti.

Náklady společnosti	
materiál	63.630,00 Kč
cestovné	11.786,00 Kč
služby	741.657,47 Kč
mzdové náklady	1.111.894,00 Kč
zákonné pojištění	352.265,00 Kč
daně a poplatky	5.953,00 Kč
ostatní náklady	4.784,57 Kč
celkem	2.291.970,04 Kč

Výnosy podle zdrojů	
Královéhradecký kraj	140.000,00 Kč
LEADER prostřednictvím SZIF	1.872.845,00 Kč
Úřad práce	101.237,00 Kč
dotace celkem	2.114.082,00 Kč
z vlastní fakturace	163.534,00 Kč
úroky	55,64 Kč
Výnosy celkem	2.277.671,64 Kč

Ztráta společnosti byla v roce 2012 ve výši 14.268,40 Kč.

Obecně prospěšná společnost vykonávala v roce 2012 pouze hlavní činnost a nevykonávala žádnou doplňkovou činnost.

Obecně prospěšná společnost nemá zřízené žádné fondy.

Závěry auditu hospodaření společnosti:

Audit hospodaření za rok 2012 provedla firma Systema Audit, a.s.

Výrok auditora zní:

Na základě uvedených skutečností doporučujeme schválit roční účetní závěrku na rok 2012 BEZ VÝHRAD.

Závěry auditu plnění podmínek MZE ČR:

Na základě rozhodnutí MZE ČR byl proveden audit plnění podmínek, vyplývajících z Dohody o poskytnutí dotace v rámci PRV na realizaci Strategického plánu Leader prostřednictvím projektu Budujeme region se společnou budoucností – r. č. žádosti 08/005/41100/452/000154 a Dodatku č. 5 k této dohodě ze dne 17. 1. 2012. Audit provedla firma Systema Audit, a.s.

Výrok auditora zní:

Podle našeho názoru MAS Království – Jestřebí hory splnila ve všech významných ohledech podmínky plynoucí z pravidel MZE ČR a z Dodatku č. 5.

Náklady na mzdu ředitele a odměny členům správní rady a členům dozorčí rady

V roce 2012 nebyly náklady na mzdu ředitele žádné. Odměna řediteli společnosti byla řešena v rámci mandátní smlouvy.

Náklady na odměny členům správní rady a členům dozorčí rady nebyly žádné.

Výsledovka:

VÝSLEDOVKA		období 01.01.2012 až 31.12.2012	
Účet	Název	V období	
firma: Království-Jestřebí hory, o.p.s.			strana: 1 dne: 19.03.2013
NÁKLADY			
501100	ostatní materiál	4.687,00	
501200	kancelářské potřeby	58.943,00	
501	* Spotřeba materiálu	63.630,00	*
512	Cestovné	11.786,00	
518001	poplatky BU	3.835,27	
518002	ostatní poplatky	10.000,00	
518100	poštovné	4.319,00	
518200	služby propagace	224.245,70	
518300	manažerská služba, semináře	103.238,00	
518400	kancelářské a ostat. služby	160.854,00	
518500	ostatní služby	58.415,50	
518600	nájemné	176.750,00	
518	* Ostatní služby	741.657,47	*
521100	Mzdové náklady	45.630,00	
521101	Mzdové náklady Leader 2012	973.602,00	
521102	Mzdové náklady Prac. úřad	92.662,00	
521	* Mzdové náklady	1.111.894,00	*
524101	zákonné zdrav. pojištění Leader 2012	85.672,00	
524102	zákonné zdrav. pojištění Prac.úřad	5.447,00	
524201	zákonné sociál. pojištění Leader 2012	237.982,00	
524202	zákonné sociál. pojištění Prac.úřad	23.164,00	
524	* Zákonné sociální pojištění	352.265,00	*
538100	ost.daně a poplatky Leader	5.334,00	
538200	ost.daně a poplatky - ostatní	619,00	
538	* Ostatní daně a poplatky	5.953,00	*
544	Smluvní pokuty a úroky z prodlení	3.998,32	
545	Ostatní pokuty a penále	711,00	
563	Kursově ztráty	74,25	
588	Ostatní mimořádné náklady	1,00	
Celkem	NÁKLADY	2.291.970,04	**
VÝNOSY			
602	Tržby z prodeje služeb	163.534,00	
649200	ost. výnosy - dotace SZIF	101.042,00	
649	* Jiné ostatní výnosy	101.042,00	*
662	Úroky	55,64	
691101	dotace přijaté SZIF	1.771.803,00	
691103	dotace Úřadu práce	101.237,00	
691104	dotace Královéhr. kraj	140.000,00	
691	* Provozní dotace	2.013.040,00	*
Celkem	VÝNOSY	2.277.671,64	**
Celkem	ZISK (- ztráta)	-14.298,40	***
	RENTABILITA (zisk/náklady) %	-1	

Rozvaha:

ROZVAHA					
období 01.01.2012 až 31.12.2012					
firma: Království-Jestřebí hory, o.p.s.					strana: 1
					dne: 19.03.2013
Účet	Název	Počát. stav	Má dáti	Dal	Konečný stav
AKTIVA					
018	Drobný dlouhodobý majetek	11.951,00			11.951,00
028	drobný dlouhodobý hmotný majetek	200.749,00	41.718,00		242.467,00
211	Pokladna	2.166,00	55.000,00	29.626,00	27.540,00
221	Bankovní účet	690.425,42	2.406.175,64	2.326.753,04	769.848,02
261	Peníze na cestě		55.000,00	55.000,00	
311	Pohledávky z obchod. vztahů-odběratelé		163.534,00	163.534,00	
342100	zálohová daň		6.195,00	6.195,00	
342200	srážková daň		675,00	675,00	
346100	dotace Leader 2012		1.219.213,00	1.219.213,00	
346200	dotace Úřadu práce	24.000,00	101.237,00	97.872,00	27.365,00
346	* Nároky na dotace a ost.zúčt. se st.rozpo	24.000,00	1.320.450,00	1.317.085,00	27.365,00
348	Dotace Královéhradeckého kraje		140.000,00	140.000,00	
381	Náklady příštích období	480,00		480,00	
388	Dohadné účty aktivní	795.161,00	653.632,00	785.501,00	663.292,00
Celkem	AKTIVA	1.724.932,42	4.835.509,64	4.817.979,04	1.742.463,02
PASIVA					
078	Oprávký k softwaru	11.951,00			11.951,00
088	Oprávký k drobnému dlouhod.hmot. majetku	200.749,00		41.718,00	242.467,00
321	Závazky z obchodních vztahů-dodavatelé		612.116,20	612.116,20	
331100	Zaměstnanci		45.630,00	45.630,00	
331101	Zaměstnanci Leader 2012	63.840,00	975.735,00	973.602,00	61.707,00
331102	Zaměstnanci Prac.úřad	6.704,00	92.221,00	92.662,00	7.145,00
331	* Zaměstnanci	70.544,00	1.113.586,00	1.111.894,00	68.852,00
336101	zúčt. s ZP Leader 2012	10.977,00	129.724,00	128.521,00	9.774,00
336102	zúčt. s ZP Prac.úřad	1.018,00	8.872,00	8.179,00	325,00
336201	zúčt. s OSSZ Leader 2012	25.614,00	302.677,00	299.869,00	22.806,00
336202	zúčt. s OSSZ Prac.úřad	2.374,00	29.122,00	29.192,00	2.444,00
336	* Zúčtování s instit.soc.zabezp.a zdr.poj.	39.983,00	470.395,00	465.761,00	35.349,00
342101	zálohová daň Leader 2012	8.521,00	84.137,00	80.635,00	5.019,00
342	* Ostatní přímé daně	8.521,00	91.007,00	87.505,00	5.019,00
345100	Ostatní daně a poplatky - Leader	1.469,00	5.528,00	5.334,00	1.275,00
345200	Ostatní daně a poplatky - ostatní		386,00	519,00	133,00
345	* Ostatní daně a poplatky	1.469,00	5.914,00	5.853,00	1.408,00
379100	Půjčka - Svazek obcí JH	500.000,00			500.000,00
379200	Půjčka - Společenství obcí Podkrkonoší	200.000,00			200.000,00
379	* Jiné závazky	700.000,00			700.000,00
431	Výsledek hospodaření ve schvalov. řízení	35.247,34	35.247,34		
931	Nerozdělený hosp.výsledek z minulých let	656.468,08		35.247,34	691.715,42
Celkem	PASIVA	1.724.932,42	2.328.265,54	2.360.094,54	1.756.761,42
Celkem	AKTIVA	1.724.932,42	4.835.509,64	4.817.979,04	1.742.463,02
	PASIVA	1.724.932,42	2.328.265,54	2.360.094,54	1.756.761,42
	rozdíl		2.507.244,10	2.457.884,50	-14.298,40

Komentář:

Náklady na spotřebu materiálu zahrnovaly – nákup serveru a komponentů pro zálohování dat a kancelářských potřeb.

Ostatní služby obsahují položky spojené aktivitami MAS, např. členský příspěvek do NS MAS ČR, výrobu reportáží o realizovaných projektech z programu LEADER, správu webových stránek a IT v kanceláři, zajištění propagačního materiálu pro akce MAS, organizace akcí MAS, tvorba a distribuce časopisu Společník, doprava do mikroregionu Poondavie; činnosti spojené s tvorbou ISRÚ, služby spojené s pracemi pro Společenství obcí Podkrkonoší, Svazek obcí Jestřebí hory a přípravou grantů; náklady spojené s účetnictvím, právními službami, koordinaci projektu, auditem za rok 2012, účast na konferencích apod.

Do kapitoly ostatní služby patří i nájemné, které zahrnuje z velké části pronájem kanceláře sekretariátu. Součástí nájemní smlouvy je vedle pronájmu nebytových prostor používání pevné telefonní linky, veškeré energie (teplo, světlo a voda), vybavení nábytkem, tisk a kopírování papíru, přístup k internetu a správa jednoho NTB. Součástí položky nájemného jsou také pronájmy prostor pro konání akcí MAS a seminářů.

Mzdové náklady: pro obecně prospěšnou společnost pracují 4 zaměstnanci. Na realizaci programu LEADER jsou zaměstnání úvazkem 0,8 Lada Nevečeřalová, Jan Balcar a Dagmar Peterková. Mzdy a jejich výpočet se řídí předpisy EU – Pravidla Programu rozvoje venkova. Post administrativní pracovnice a komunikace s veřejností zastává Kateřina Valdová. Výrazná část mzdy je hrazena prostřednictvím podpory pracovního úřadu. Personální obsazení a mzdy byly schváleny správní radou v minulých letech. Ostatní náklady v této kapitole jsou dohody o provedení práce pro osoby, které pracují pro Společenství obcí Podkrkonoší, externě spolupracují na programu LEADER, na tvorbě Integrované strategie rozvoje území MAS KJH, o.p.s. nebo na jiných projektech. Součástí této kapitoly jsou i odvody z mezd.

Ostatní poplatky jsou náklady na pojištění zaměstnanců.

Smluvní pokuty a ostatní penále: v roce 2012 udělil SZIF ČR Sankci X za porušení pravidel v roce 2010.

Část příjmů Místní akční skupiny Království – Jestřebí hory, o.p.s. byly tvořeny z prodeje obecně prospěšných služeb – činnost pro Svazek obcí Jestřebí hory, Společenství obcí Podkrkonoší. Zásadní příjmovou složkou je program LEADER, grant Královéhradeckého kraje na dofinancování aktivit MAS a neuznatelných nákladů v rámci programu LEADER a podpora pracovního místa prostřednictvím Úřadu práce.

9 Prezentace

MAS Království – Jestřebí hory, o.p.s. byla založena v roce 2006, resp. 2007 a za celou existenci se podařilo vybudovat fungující propagační síť, která dopomohla tomu, že se KJH v regionu a kraji výrazně zviditelnila. V roce 2012 byl změněn název společnosti na Místní akční skupina Království – Jestřebí hory, o.p.s. a MAS byl začleněn do struktury o.p.s., což povede ke zjednodušení propagace – doposud bylo nutné odlišovat akce MAS i o.p.s.

9.1 Propagace

Nedílnou součástí chodu MAS Království – Jestřebí hory, o.p.s. je informování o její činnosti. Tiskové zprávy vytváří pověřený pracovník, který zajišťuje jejich distribuci do médií a v rámci vytvořené databáze formou mailové rozesílky.

Vhodnými mediálními prostředky pro tento účel jsou především:

- zpravodaj MAS,

- místní (obecní) zpravodaje,
- internetové stránky jednotlivých partnerů MAS, zakladatelů o.p.s. a samozřejmě vlastní stránky MAS, www stránky ostatních MAS a organizací s nimi spojených (Národní síť a Krajské sdružení MAS, atd.),
- úřední desky v obcích na území MAS,
- portály regionálních televizí,
- stránka na sociální síti Facebook,
- účast na akcích týkajících se problematiky rozvoje venkova.

Příjemci dotací z programu LEADER pak propagují MAS díky povinné publicitě vztahující se k realizovanému projektu.

9.2 Informační toky

Konkrétními nositeli propagace pak jsou:

Webové stránky

MAS má vlastní webové stránky, na kterých se zájemci mohou dozvědět veškeré informace o její činnosti. Ty jsou aktualizovány dle nutnosti, minimálně však 1x týdně. V případě vyhlášení výzev a výběru projektů budou aktualizovány dle potřeby tak, aby mohli potenciální předkladatelé projektů získávat aktuální informace. Všechny relevantní materiály jsou zároveň rozepisovány do mailových schránek zájemců z řad partnerů, spolupracovníků i ostatní veřejnosti.

- www.kjh.cz
- webové stránky zakladatelů (www.jestrebihory.net, www.podkrkonossi.info)
- weby jednotlivých obcí a partnerů MAS

Aktualizace stránek provádí pověřený pracovník prostřednictvím webmasterů.

Tištěná média

- zpravodaj MAS s názvem Společník (2x ročně do každé domácnosti v území MAS nákladem 11 000 ks, jeho součástí je Zpravodaj Svazku obcí Jestřebí hory)
- Deníky Bohemia
- jednotlivé obecní a městské zpravodaje

Film a rozhlas

Videa mapující jednotlivé projekty a akce MAS jsou zveřejněna na stránkách MAS, a dále pak na www.nasetelevize.cz a www.televize-js.cz. Další variantou informování je spolupráce s Hitrádiem Magic a Českým rozhlasem Hradec Králové.

PR akce pro veřejnost

Místní akční skupina Království – Jestřebí hory podporuje akce svých partnerů, to v rámci propagace jak hnutí LEADER, tak Místní akční skupiny. Podpora akcí v regionu má zároveň deklarovat spolupráci a partnerství se subjekty.

První akcí byla hasičská soutěž O pohár Místní akční skupiny Království – Jestřebí hory (6. 5. 2012) ve spolupráci s SDH Libňatov – zde MAS zajistila ceny pro soutěžící (poháry, diplomy, medaile a účastnické listy). Na ní v červnu navázala spolupráce se Společenstvím obcí Podkrkonoší, zde to byla soutěž dětí ze Společenství s názvem O sošku podkrkonošské Sněženky (14. 6. 2012) a zajištění občerstvení a cen pro soutěžící. Dalšími akcemi byla oslava Dne obce Vítězná a 650 let obce Chotěvice; akce se podpořily především medializací; Olympiáda pro starší a pokročilé (6. 9. 2012) ve Všesportovním areálu v Havlovicích společně s TJ Sokol Havlovice a zářijový nohejbalový turnaj O pohár Společenství obcí Podkrkonoší.

10 Prezentace vybraných aktivit

10.1 Návštěva delegace ze Srbska v regionu

únor 2012



Čtyřčlenná delegace ze srbské Regionální rozvojové agentury zavítala do Královéhradeckého kraje a do území naší MAS na začátku února. Po dopoledních setkáních se zástupci kraje se Srbové setkali i s představiteli Univerzity Hradec Králové, aby mohli navázat spolupráci s univerzitou v Novém Sadu. Odpoledne jsme pro ně měli připravený program, který se skládal z ukázky projektů realizovaných z programu LEADER –

MŠ Libňatov a tělocvična TJ Sokol Havlovice. Proběhlo i jednání o společných aktivitách – ty by zahrnovaly hlavně předávání zkušeností o místních akčních skupinách a jejich fungování.

10.2 Co pro nás znamená průzkum břidlicového plynu?

PARTNER: Městské gymnázium a Střední odborná škola v Úpici, Centrum rozvoje Česká Skalice

březen 2012



Odpovědi na tuto otázku a mnohé další podrobnosti týkající se současného žhavého tématu mohli účastníci slyšet v pondělí 5. března 2012 v budově Městského gymnázia a střední odborné školy v Úpici. Od 16 hodin se tam uskutečnila beseda s odborníky na téma plánovaného průzkumu výskytu břidlicového plynu v našem regionu. S uvedenou problematikou po odborné stránce seznámil Petr Kuna, pracovník Správy CHKO Broumovsko. O aktivitách veřejné správy proti průzkumu v našem regionu hovořil Jan Balcar, člen petičního výboru.

Jiří Malík mluvil o celorepublikové akci Koalice STOP HF, která se snaží prosadit zákaz hydraulického štěpení (HF, frakování – technologie pro uvolnění plynu z podloží za využití chemikálií a obrovského tlaku) v celé ČR.

10.3 O putovní pohár Místní akční skupiny Království – Jestřebí hory

PARTNER: SDH Libňatov

6. 5. 2012

Soutěž O putovní pohár Místní akční skupiny Království – Jestřebí hory v hasičských šedesátkách a stovkách má za sebou druhý ročník. Na stadionu Sparty Úpice byly stejně jako loni k vidění nejprve čtyři mladší, mládežnické kategorie, které mají dráhu dlouhou šedesát metrů, a dráha se poté prodloužila na rovnou stovku. Všechny kategorie ale čeká stejný úkol – s proudnicí překonat rozdílně vysokou bariéru, sebrat dva kotouče hadic, přeběhnout kladinu, spojit hadice, připojit je na rozdělovač a co nejrychleji zdolat zbytek tratě až k cíli. Hasičský závod O putovní pohár MAS KJH není klasický svým způsobem klasický. Skoro každý má totiž hasičské závody spojené s běžným požárním útokem na terč, ale závodů na dráze, jako je tento, není mnoho, i když dávají větší prostor individualitě závodníka. Soutěž je zařazena do Okresního poháru mládeže okresu Trutnov, ale podobně jako v loňském roce byla účast i z daleka, nejdále snad ze zmiňovaných Ivanovic na Hané nebo Brna-Lískovce. Celkem tentokrát závodilo přes 160 hasiček a hasičů. Pohár se letos nesl ve stejném duchu jako v loňském roce – pořadatelsky ho zaštil Sbor dobrovolných hasičů Libňatov, který se postaral o technickou část závodů a Místní akční skupina Království – Jestřebí hory zajistila pro soutěžící medaile, diplomy a účastnické listy. „Myslím si, že na to, jaká byla hektická příprava, protože v sobotu jsme měli na trati asi pět centimetrů vody, tak to všechno dopadlo, slunce svítí, děti podávají špičkové výkony a o tom celá soutěž je,“ shrnuje úspěch letošních závodů Pavel Borůvka, organizátor akce.



všechno dopadlo, slunce svítí, děti podávají špičkové výkony a o tom celá soutěž je,“ shrnuje úspěch letošních závodů Pavel Borůvka, organizátor akce.

10.4 Vyhlášení soutěže O sošku podkrkonošské Sněženky

PARTNER: Společenství obcí Podkrkonoší

14. 6. 2012

Společenství obcí Podkrkonoší a Místní akční skupina uspořádaly další ročník výtvarné soutěže O sošku podkrkonošské Sněženky. Letos se jí stejně jako v loňském roce zúčastnilo celkem sedm základních škol ze Společenství, a to z obcí Hajnice, Kocbeře, Vítězná, Dolní Olešnice, Pilníkov, Vlčice a Chotěvice a Knihovna v Kohoutově. Všechny děti dostaly na zpracování stejné téma: zájmová a spolková činnost v obci. Jako nejúspěšnější se v letošním roce ukázala Základní škola Pilníkov – získala hned dvě



první místa, a to v kategorii prostorových prací kolektivů 1. a 2. třídy a 3. a 4. třídy. Při předávání cen neskrýval nadšení ani pilníkovský starosta Jiří Haken: „Konečně se nám letos zadařilo, dvě první a jedno třetí místo je krásný výsledek. Je vidět, že v naší základní škole je hodně šikovných

děti. Hlavně ty práce dětí z družiny – Rybáři a TJ Spartak Pilníkov úplně ten spolkový život vystihují.“ Vyhodnocení soutěže se opět konalo v Autokempu Svatá Kateřina v Chotěvicích a letos bylo jako zpestření připraveno představení Jana Bílka – Staré pověsti české aneb Co si Kašpárek zapamatoval z Jirásků a oper a dětské činohry ze ZŠ Vlčice Červená Karkulka. Obě díla pobavila nejen děti, ale přihlížející dospělí. Co bude tématem dalšího ročníku, zatím není jasné. „Už jsme o tom přemýšleli, ale zatím je to pořád „v plenkách“. Možná pro příští rok zvolíme nějakou obměnu ve formě soutěže,“ odhaluje přípravy letošní organizátorka Eva Havrdová, starostka z Vlčic. „Musíme něčím zaujmout, aby soutěž byla zajímavá ještě pro další roky,“ doplňuje.

10.5 Olympiáda pro starší a pokročilé

PARTNER: TJ Sokol Havlovice a obec Havlovice

6. 9. 2012

Téměř 160 soutěžících se sešlo ve čtvrtek 6. září v havlovickém Všesportovním areálu. Své dovednosti tu totiž již po čtvrté porovnali senioři ze širokého okolí, a to ve čtyřech disciplínách Olympiády pro starší a



pokročilé. Soutěžit letos mohli všichni, kteří mají v občanském průkazu rok narození 1947 a nižší, to znamená, že těm nejmladším mohlo být šedesát pět let. Olympiáda je určena pro starší a pokročilé především z území Místní akční skupiny Království – Jestřebí hory. Letos se soutěžící sešli celkem ze třinácti míst – Vítězné, Vlčic, Pilníkova, Chvalče, Libňatova, Úpice, Havlovic, Rтынě v Podkrkonoší, Velkých Svatoňovic-Markoušovic, Domova důchodců Tmavý důl (Rтынě v Podkrkonoší), Trutnova, Červeného Kostelce a Lampertic (poslední tři leží mimo území MAS). Disciplíny zůstaly stejné – ženy

házely válečkem, muži paličkou, obě skupiny pak společně házely tenisákem, skákaly do dálky a hrály minigolf. Pro všechny bylo připravené občerstvení, společné posezení a také jedno překvapení. „Jako kulturní program jsme tentokrát zvolili dvě sletové sokolské skladby, jako připomenutí, že letos slavíme 150 let od založení T. J. Sokol. Nejdřív to byly děti z T. J. Sokol Libňatov, které zacvičily skladbu „Ať žijí duchové“ a poté cvičenci T. J. Sokol Úpice a T. J. Sokol Rтынě v Podkrkonoší, kteří jako Věrná garda vystoupili se skladbou „Jen pro ten dnešní den“. Obě skladby mohli vidět diváci i přímo naživo na červencovém Sletu v Praze“, doplňuje Jan Balcar z Království – Jestřebí hory, o.p.s., která se podílela na organizaci akce. Olympiádu stejně jako v loňském roce organizačně zaštil TJ Sokol Havlovice společně s obecně prospěšnou organizací Království – Jestřebí hory. Pomohli i dobrovolníci z obou organizací a první vlašťovkou nové spolupráce bylo i pět studentů z oboru Veřejná správa z Městského gymnázia a Střední odborné školy Úpice, kteří pomohli s technickým zajištěním jednotlivých disciplín. Ale být první rozhodně nebylo tím hlavním, proč se senioři sešli. Hlavní je vždy setkat se se stejně starými lidmi z regionu, popovídat si, pozdravit se, protáhnout tělo a mít radost z pohybu; podobně jako říká Kateřina Valdová z KJH, o.p.s.: „Účastníci mezi sebou nesoutěží, jde o to překonat sám sebe, tu lenost a vychutnat si tu atmosféru.“

10.6 Návštěva MAS KJH v mikroregionu Poondavie

28.–31. 10. 2012

Setkáváme se časně ráno. Je čtvrtek 18. října a čtrnáct účastníků přihlášených pod hlavičkou Místní akční skupiny nasedá do autobusu. Prezenty symbolizující regionální produkci jsou uchystány, zástupci obcí Libňatov, Havlovice, Vítězná a Pilníkov, zástupci školy z Havlovic, Úpice-Lány a Městského gymnázia a SOŠ Úpice, zástupce sboru dobrovolných hasičů z Libňatova, zástupce OS RUKA, zástupce havlovického sportovní – TJ



Sokola Havlovice a v neposlední řadě zástupci Místní akční skupiny Království – Jestřebí hory jsou taktéž připraveni. Všichni mají stejný cíl: setkání se členy mikroregionu Poondavie.

Ve večerních hodinách přijíždíme na zemplínsko-šíravskou Salaš, kde se setkáváme s protějšky z poondavského mikroregionu. K večeři je připravena místní specialita – halušky s brynzou a slaninou. Program je domluven, v pátek 19. 10. po „raňajce“ odjíždíme do obce Trhoviště, kde se setkáváme s místním starostou, ředitelem místní základní a mateřské školy a lektorem, který vede seminář na téma „Plán hospodářsko-sociálního rozvoje obce a mikroregionu“.

Večer odjíždíme do města Michalovce, kde podpoříme dobročinnou akci při vystoupení folklórních skupin. Snad největší úspěch slaví tamní bavič Jožko Varga alias Jožko Jožka převlečený za místní Romku, který, resp. která lechtá naše bránice od začátku svého vystoupení až do konce. Do svého vystoupení vtahuje i některé členy české skupiny, na přetřes přichází i kvalita českého alkoholu...



Ráno 20. 10. vyrážíme za krásami Zemplínské šíravý, autobus nás odváží do lokality Mořského oka – původem sopečného jezera, které je známé též pod názvem „Velké Vihorlatské jazero“. Jsme v nadmořské výšce 618 m n. m., počasí nám přeje, listy stromů jsou v přívalu sluníčka zlatavé. Odtud odjíždíme směr Vyšná Rybnice se sádkami, které byly financovány z fondů Evropské unie s cílem

zvýšení produkce chovu ryb. Večer přichází vyvrcholení celého dne. Zástupci poondavského mikroregionu pro nás mají v plánu ples. Mnozí z nás protancovali střevíce, z tomboly jsme odvezli nejednu cenu, tou nejobemnější se stal pytel kukuřice, která putovala za holoubky do Libňatova.

Přišla neděle, tedy den poslední, den odjezdu. Loučíme se s těmi, kteří se o nás starali, kteří pro nás připravili program; s těmi, bez kterých by partnerství nebylo tím, čím je.

10.7 Veřejné projednávání strategie rozvoje obce v území MAS

PARTNER: obce z území MAS

podzim/zima 2012

Veřejná projednávání strategie rozvoje regionu začala v pondělí 19. 11. 2012 večer v Suchovrších a poslední před vánočním volnem se konalo 21. prosince v Maršově u Úpice. Všichni účastníci se zapojili do debaty, ze které vzešly návrhy na zlepšení vzhledu obcí nebo občanskou vybavenost, probírala se problematika dopravní obslužnosti nebo špatných



komunikací. Společně prodiskutovali další možnosti, jak by se jejich obec mohla rozvíjet v příštích letech, co v nich teď chybí a kam by se mohlo dále investovat. K práci a debatám nad možnými projekty a nápady se ve všech obcích sešlo téměř tři sta občanů včetně zástupců spolků v obcích, zastupitelů i podnikatelů.

Zpracovali:

Mgr. Jan Balcar, Ph.D.

Ing. Lada Nevečeřalová, MBA

Kateřina Valdová

Dagmar Peterková