



**Strategie komunitně vedeného místního rozvoje  
pro území  
MAS Království – Jestřebí hory, o.p.s.  
na období 2021–2027**

červen 2021  
(verze 01)

dne ..... Schválil sněm MAS Království – Jestřebí hory, o.p.s.





## Koncepční část

# Obsah

<b><u>SEZNAM MAP V DOKUMENTU .....</u></b>	<b><u>4</u></b>
<b><u>SEZNAM TABULEK V DOKUMENTU.....</u></b>	<b><u>4</u></b>
<b><u>SEZNAM SCHÉMAT V DOKUMENTU .....</u></b>	<b><u>4</u></b>
<b><u>1 POPIS ÚZEMÍ PŮSOBNOSTI MAS A POPIS ZAHRNUTÍ KOMUNITY DO TVORBY STRATEGIE .....</u></b>	<b><u>5</u></b>
1.1 VYMEZENÍ ÚZEMÍ PŮSOBNOSTI MAS PRO REALIZACI SCLLD V OBDOBÍ 2021–2027 .....	5
1.1.1 STRUČNÁ SOCIOEKONOMICKÁ CHARAKTERISTIKA ÚZEMÍ PŮSOBNOSTI MAS .....	6
1.2 MAPOVÉ ZOBRAZENÍ ÚZEMÍ PŮSOBNOSTI.....	6
1.3 POPIS ZAHRNUTÍ KOMUNITY DO TVORBY STRATEGIE.....	8
1.3.1 POPIS HISTORIE A ZKUŠENOSTÍ MAS .....	8
1.3.2 POPIS ZAPOJENÍ KOMUNITY A RELEVANTNÍCH AKTÉRŮ MÍSTNÍHO ROZVOJE DO TVORBY SCLLD .....	8
1.3.3 ODKAZ NA ÚLOŽIŠTĚ ZÁZNAMŮ .....	10
<b><u>2 ANALYTICKÁ ČÁST.....</u></b>	<b><u>10</u></b>
2.1 ANALÝZA ROZVOJOVÝCH POTŘEB A ROZVOJOVÉHO POTENCIÁLU ÚZEMÍ PŮSOBNOSTI MAS.....	10
ROZVOJOVÁ POTŘEBA A: ZLEPŠENÍ OBČANSKÉ VYBAVENOSTI.....	11
ROZVOJOVÁ POTŘEBA B: ROZVOJ PODNIKÁNÍ A ZAMĚSTNANOSTI .....	12
ROZVOJOVÁ POTŘEBA C: ROZVOJ CESTOVNÍHO RUCHU.....	12
ROZVOJOVÁ POTŘEBA D: ZLEPŠENÍ STAVU ŽIVOTNÍHO PROSTŘEDÍ .....	13
ROZVOJOVÁ POTŘEBA E: ZKVALITNĚNÍ DOPRAVY A CYKLODOPRAVY .....	14
<b><u>3 STRATEGICKÁ ČÁST .....</u></b>	<b><u>14</u></b>
3.1 STRATEGICKÝ RÁMEC.....	14
3.1.1 VIZE.....	14
3.1.2 STRATEGICKÉ CÍLE .....	15
3.1.3 SPECIFICKÉ CÍLE A OPATŘENÍ STRATEGICKÉHO RÁMCE .....	18
3.2 VAZBA NA STRATEGII REGIONÁLNÍHO ROZVOJE ČR 21+ .....	20

3.3	POPIS INTEGROVANÝCH RYSŮ STRATEGIE.....	23
<b>4</b>	<b><u>IMPLEMENTAČNÍ ČÁST.....</u></b>	<b>26</b>
4.1	POPIS ŘÍZENÍ VČETNĚ ŘÍDICÍ A REALIZAČNÍ STRUKTURY MAS .....	26
4.2	POPIS ANIMAČNÍCH AKTIVIT .....	28
4.3	POPIS MONITORINGU A EVALUACE STRATEGIE .....	30
4.3.1	INDIKÁTORY NA ÚROVNI STRATEGICKÝCH CÍLŮ STRATEGICKÉHO RÁMCE SCLLD.....	31
<b>5</b>	<b><u>POVINNÁ PŘÍLOHA – ČESTNÉ PROHLÁŠENÍ .....</u></b>	<b>32</b>

## Seznam map v dokumentu

Mapa 1	Území působnosti MAS Království – Jestřebí hory, o.p.s. s vyznačením hranic obcí .....	7
Mapa 2	Území působnosti MAS Království – Jestřebí hory, o.p.s. v kontextu regionů NUTS2 a NUTS3	7

## Seznam tabulek v dokumentu

Tabulka 1	Seznam obcí, ve kterých bude realizována strategie MAS Království – Jestřebí hory, o.p.s. .	5
Tabulka 2	Zapojení komunity do tvorby strategie SCLLD .....	10
Tabulka 3a – 3e	Schéma hierarchie cílů a opatření SCLLD .....	18
Tabulka 4a – 4e	Naplňování SRR ČR 21+ prostřednictvím opatření Strategického rámce SCLLD.....	20
Tabulka 5	Matice integrovaných rysů SCLLD MAS Království – Jestřebí hory, o.p.s. ....	23
Tabulka 6	Indikátory na úrovni strategických cílů SCLLD: .....	31

## Seznam schémat v dokumentu

Schéma 1	Organizační struktura MAS Království – Jestřebí hory, o.p.s. ....	27
----------	---	----

# 1 Popis území působnosti MAS a popis zahrnutí komunity do tvorby strategie

Tato kapitola popisuje vymezení území MAS Království – Jestřebí hory v roce 2021, zabývá se historií a fungováním od roku 2006 a stručně popisuje zapojení místní komunity do tvorby této strategie.

## 1.1 Vymezení území působnosti MAS pro realizaci SCLLD v období 2021–2027

Seznam obcí začleněných do území MAS:

Tabulka 1 Seznam obcí, ve kterých bude realizována strategie MAS Království – Jestřebí hory, o.p.s.<sup>1</sup>

Název obce	ORP	Počet obyvatel obce	Rozloha obce (km <sup>2</sup> )
Havlovice	Trutnov	991	8,6994
Chvaleč	Trutnov	658	17,2224
Kohoutov	Dvůr Králové nad Labem	261	10,8013
Suchovršice	Trutnov	369	4,2860
Batňovice	Trutnov	775	4,4669
Horní Olešnice	Trutnov	320	12,7284
Radvanice	Trutnov	971	10,7632
Libňatov	Trutnov	363	5,8191
Dolní Olešnice	Trutnov	378	12,5980
Hajnice	Trutnov	1 045	31,7021
Pilníkov	Trutnov	1 257	16,9900
Kocbeře	Dvůr Králové nad Labem	521	10,9283
Vlčice	Trutnov	548	19,7431
Staré Buky	Trutnov	607	17,8959
Velké Svatoňovice	Trutnov	1 287	17,3463
Čermná	Vrchlabí	407	9,3225
Jívka	Trutnov	576	31,9955
Malé Svatoňovice	Trutnov	1 509	6,7434
Maršov u Úpice	Trutnov	191	3,3140
Rtyně v Podkrkonoší	Trutnov	2 979	13,8863
Úpice	Trutnov	5 639	15,3067
Chotěvice	Trutnov	1 034	20,1235
Choustníkovo Hradiště	Dvůr Králové nad Labem	592	12,4942

<sup>1</sup> Zdroj: Žádost o kontrolu dodržování standardů MAS, ISKP14+

Vítězná	Dvůr Králové nad Labem	1 470	24,7519
Vlčkovice v Podkrkonoší	Dvůr Králové nad Labem	363	11,8089
CELKEM		25 111	351,7386

### 1.1.1 Stručná socioekonomická charakteristika území působnosti MAS

Místní akční skupina Království – Jestřebí hory, o.p.s., (dále jen MAS KJH, o.p.s.) se nachází v Královéhradeckém kraji, v bývalém okrese Trutnov a svým způsobem na západní, jižní a východní straně obepíná město Trutnov. Dle spádovosti se devatenáct obcí nachází v ORP Trutnov, pět v ORP Dvůr Králové nad Labem a jedna v ORP Vrchlabí. Rozkládá se na ploše přes 350 km<sup>2</sup> a tvoří ji 25 obcí s více než 25 000 obyvateli. MAS se oproti minulému programovému období rozšířila o jednu obec – Choustníkovo Hradiště – ta se v roce 2019 přidala k jednomu ze zakladatelských svazků obcí. Největšími sídly v MAS jsou města Úpice a Rtně v Podkrkonoší s necelými 6 000, resp. 3 000 obyvateli. Z území MAS to tak dělá region s malými, po území roztroušenými, vesnicemi, což odpovídá historickému vývoji místního osídlování a i umístění regionu v rámci republiky.

Na počátku existence bylo území MAS tvořeno dvěma dobrovolnými svazky obcí – východní část pokrýval Svazek obcí Jestřebí hory, západní pak Společenství obcí Podkrkonoší; v roce 2015 dvě obce z DSO vystoupily a v současné době tvoří MAS Svazek obcí Jestřebí hory (11 obcí) a Společenství obcí Podkrkonoší (12 obcí), město Úpice a obec Staré Buky.

Celé území spojují historické souvislosti: region se z velké části nachází v oblasti, která byla zaměřená na textilní průmysl a těžbu uhlí, vývoj obojího ale výrazně narušily obě světové války a poté byla textilní výroba postupně utlumována a těžba uhlí skončila úplně.

Zásadní vliv mělo na region především to, že v období druhé světové války připadla značná část území do Sudet a přestože je to již téměř osmdesát let, v regionu je toto rozdělení stále znatelné. Jedná se na jedné straně o zpomalený a omezený vývoj v některých obcích, na straně druhé pak hraje i dnes roli poválečný odsun německého obyvatelstva a „nucené“ dosídlování – změnil se a stále se vyvíjí vztah obyvatelstva k území a teprve v posledních letech mizí vykořeněnost občanů, kteří v regionu zůstávají žít i v dospělosti. Tento faktor je zřejmý především v západní části území.

Geograficky je území MAS KJH, o.p.s., ideální pro pěší i cykloturistiku, jedná se o zdravé životní prostředí nacházející se v blízkosti nejvyššího pohoří ČR – Krkonoš. Přírodní podmínky jsou ve všech částech území totožné, v jedné části je to dáno podhůřím Krkonoš, v druhé pak Jestřebími horami.

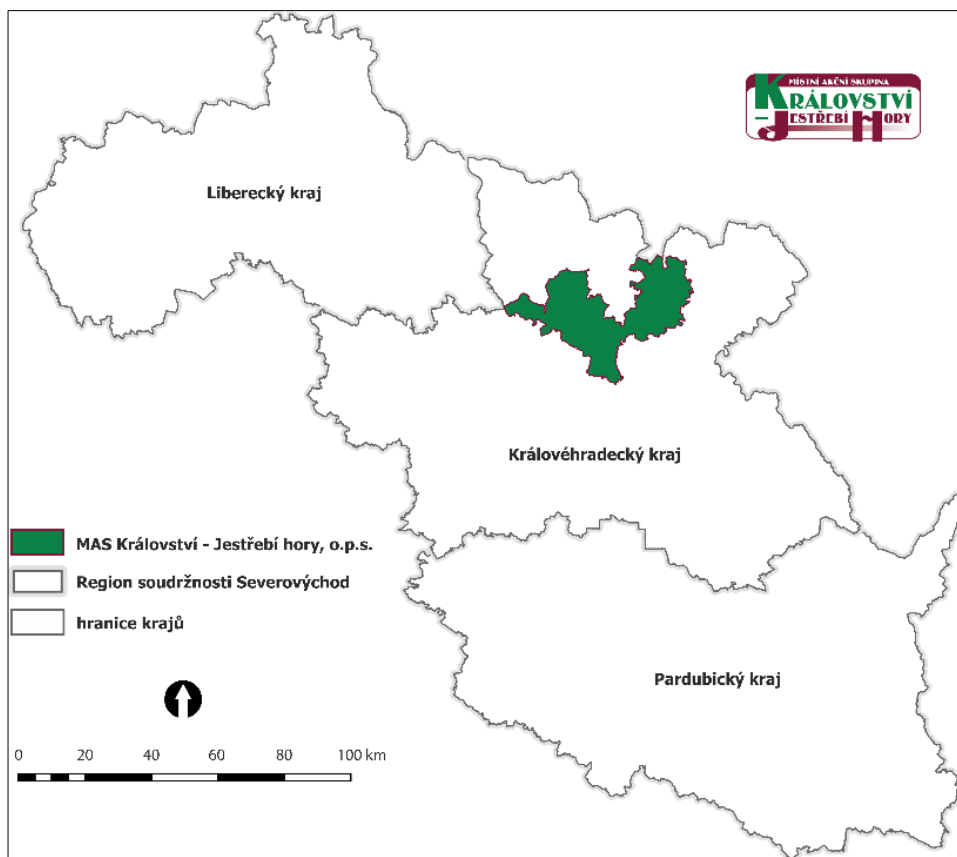
## 1.2 Mapové zobrazení území působnosti

Kapitola obsahuje dvě mapy, které zobrazují území MAS – vyznačeny jsou jednotlivé obce i kontext území MAS v rámci NUTS 2 a NUTS 3.

Mapa 1 Území působnosti MAS Království – Jestřebí hory, o.p.s. s vyznačením hranic obcí



Mapa 2 Území působnosti MAS Království – Jestřebí hory, o.p.s. v kontextu regionů NUTS2 a NUTS3<sup>2</sup>



<sup>2</sup> Zdroj: CIRI HK

## 1.3 Popis zahrnutí komunity do tvorby strategie

### 1.3.1 Popis historie a zkušeností MAS

14. listopadu 2006 se konalo historicky první společné setkání zástupců všech dvaceti čtyř obcí z území obou svazků obcí a na setkání se podnikly kroky k formalizování MAS, která byla oficiálně založena 7. prosince 2006.

V polovině července roku 2007 vyhlásilo Ministerstvo zemědělství ČR dotační program LEADER ČR 2007, MAS KJH, o.p.s. se do něj přihlásila a byla vybrána k podpoře a mohla pomoci zafinancovat celkem 7 projektů v hodnotě 2 250 000 Kč.

V říjnu 2008 pak Místní akční skupina odevzdala žádost do programu LEADER EU a žádost byla vybrána k podpoře. V rámci tohoto programu podpořila MAS celkem 62 projektů v celkové výši přes 37 milionů Kč, a to v programu rozvoje venkova.

Stávající programové období 2014–2020 otevřelo MAS cestu k čerpání prostředků z Integrovaného regionálního operačního programu (aktuálně podpořeno 15 projektů ve výši více než 25,5 milionů Kč), Operačního programu zaměstnanost (podpořeno 11 projektů ve výši více než 10 milionů Kč) a Programu rozvoje venkova (prozatím podpořeno 11 projektů ve výši 9,5 milionu Kč)<sup>3</sup>.

Kromě vyhlašování výzev se MAS zapojuje do dění v regionu prostřednictvím svých projektů, např. v projektech pomáhajícím místním samosprávám v jejich chodu nebo dělají servis pro dva zakladatelské svazky obcí.

Území MAS se v čase nijak zásadně neměnilo, jedinou změnou je rozšíření území o obec Choustníkovo Hradiště v roce 2020 (obec doposud nebyla zapojena do žádné MAS).

### 1.3.2 Popis zapojení komunity a relevantních aktérů místního rozvoje do tvorby SCLLD

MAS využila různých metod pro zjištění potřeb území a vedení diskuze, kam má území směřovat v nejbližších letech. Průběh byl ovlivněn epidemiologickými opatřeními v souvislosti s COVID-19. Byly využity metody – individuální rozhovory, dotazník, fokusní skupina, kulatý stůl, skupinový rozhovor. Osloveni byli – partneři MAS – 74 subjektů, všechny MŠ a ZŠ a příspěvkové organizace v území, většina NNO a větší množství podnikatelů. Do přípravy bylo osloveno odhadem 250 subjektů a z nich se více než 90 přímo zapojilo do diskuze. V únoru 2021 byla založena pracovní skupina pro přípravu strategie MAS na období 2021–2027.

---

<sup>3</sup> Údaje jsou platné k datu podání žádosti do výzvy k předkládání koncepčních částí integrovaných strategií CLLD.



### **Individuální rozhovory**

Zástupci hlavní kanceláře dle aktuálně možných epidemiologických pravidel osobně navštěvovali obecní úřady, mateřské a základní školy a vedli se starosty, zastupiteli a řediteli řízené rozhovory o jejich projektových záměrech a dalších možnostech pro rozvoj. Do procesu individuálních rozhovorů byli zařazeni i partneři MAS (celkem má MAS 74 partnerů), významní podnikatelé, důležité NNO a příspěvkové organizace v území. Ti byli prostřednictvím mailů a telefonických rozhovorů informováni o přípravách nové Strategie CLLD a byli s nimi vedeny řízené rozhovory o jejich projektových záměrech a dalších možnostech rozvoje prostřednictvím MAS.

### **Dotazníkové šetření**

Kancelář MAS si dala za úkol zmapovat další potřeby a projektové záměry ostatních subjektů v území, proto zveřejnila na webu výzvu s dotazníkem a s uzávěrkou nejprve k 14. 4. 2021. Pro distribuci byla využita bohatá databáze mailových adres a telefonních čísel. Ze všech těchto aktivit byla vytvořena aktuální databáze projektových záměrů.

### **Jednání fokusní skupiny**

Starostové z celého území byli pozváni na společné setkání do zasedací místnosti MAS, kde byly představeny možnosti obcí a dalších subjektů pro nové programové období. Následně byl veden skupinový rozhovor a diskuze v rámci kulatého stolu na potřebami jednotlivých obcí a regionu.

Zástupci kanceláře MAS byli pozváni na jednání Svazku obcí Jestřebí hory a Společenství obcí Podkrkonoší, aby představili možnosti obcí a dalších subjektů pro nové programové období. Následně byl veden skupinový rozhovor a diskuze v rámci kulatého stolu nad potřebami svazku obcí a možné meziobecní spolupráce.

Pracovní skupině byly představeny výstupy z individuálních setkání, dotazníkového šetření, sběru projektových záměrů a jednotlivé kapitoly Koncepční části. Po této prezentaci proběhla velká diskuze a přítomní představili jejich připomínky, které byly diskutovány a následně zapracovány do výstupů.

### **Schválení sněmem MAS Království – Jestřebí hory, o.p.s.**

Na jednání sněmu MAS byl představen proces tvorby SCLLD 2021-2027, výstupy ze všech setkání, dotazníkového šetření, sběru projektových záměrů a jednotlivé kapitoly Koncepční části. Po této prezentaci proběhla diskuze. Relevantní připomínky byly namísto zapracovány.

Tabulka 2 Zapojení komunity do tvorby strategie SCLLD

Metoda zapojení	Datum (období) provedení
Individuální rozhovory se starosty, řediteli MŠ a ZŠ, podnikateli, NNO a dalšími subjekty z území působnosti MAS	1. 6. 2020 – 28. 2. 2021
Dotazníkové šetření	24. 3. 2020 – 14. 4. 2021
Jednání fokusní skupiny / skupinový rozhovor / jednání u kulatého stolu – pracovní skupina pro přípravu strategie MAS na období 2021–2027	6. 5. 2021, 15. 6. 2021
Jednání fokusní skupiny / skupinový rozhovor / jednání u kulatého stolu – starostové z území Svazku obcí Jestřebí hory a Společenství obcí Podkrkonoší	27. 5. 2021, 15. 6. 2021
Schválení Sněmem MAS Království – Jestřebí hory, o.p.s.	23. 6. 2021

Z celého procesu vznikla databáze projektových záměrů v různých fázích rozpracovanosti. Byly definovány zásadní potřeby území. Byla vytvořena komunita, která pravidelně sleduje informace z dění v území a měla možnost zasáhnout do rozvoje regionu. Díky tomuto procesu se zvýšil zájem a současně i odpovědnost klíčových aktérů za rozvoj regionu.

### 1.3.3 Odkaz na úložiště záznamů

Veškeré podklady a záznamy z akcí, při kterých byla zapojena komunita do tvorby Strategie, budou zveřejněny na [www.kjh.cz](http://www.kjh.cz).

## 2 Analytická část

### 2.1 Analýza rozvojových potřeb a rozvojového potenciálu území působnosti MAS

V přípravě koncepční části SCLLD bylo nutné reálně zvážit možnosti MAS a jednotlivých klíčových aktérů v území, protože mnohé potřeby mají různé návaznosti, například na státní či krajské koncepce apod. Při mapování území byla definována konkrétní rozvojová témata, která spadají do kompetencí a reálných možností místních subjektů. Proto MAS provedla i aktualizaci SWOT analýzy (dodat odkaz). Zásadní shodou napříč dotazované komunity je zabránit odchodu mladých a kvalifikovaných lidí z regionu, zapojit do života v obcích všechny generace a zvýšit zájem občanů o dění v obci.

## **Rozvojová potřeba A: Zlepšení občanské vybavenosti**

Pro udržení kvality života ve venkovském prostoru MAS se jako důležité pravidelně objevuje komplexní podpora školství a vzdělávání od nejmenších dětí až po seniory včetně neformálního vzdělávání. Tam kde končí možnosti státu, nastupují obce a nestátní neziskové organizace, a to především v sociálních službách, zdravotní péči, volnočasových aktivitách, prevenci kriminality a bezpečnosti. V území MAS působí více než 150 NNO, které zásadním způsobem podporují aktivní život občanů v regionu a přispívají k chodu obcí a kvalitě života v regionu. Dobrovolnictví u sportovních, kulturních a osvětových spolků má v regionu více než stoletou tradici.

V období krizových situací se ukázalo, že obce zvládají tyto nečekané události mnohem lépe, pokud mají kvalitní infrastrukturu v dodávkách energií a vody, rychlé internetové připojení, moderní zázemí IZS a inovativní informační systém. Velmi důležitá je i spolupráce mezi obcemi.

Investicemi do občanské vybavenosti významně zlepšíme podmínky pro život v našem venkovském regionu, přispějeme k většímu zapojení místních obyvatel do dění v obci a vytvoříme lepší podmínky pro mladé lidi, kteří odjíždějí za prací mimo náš region.

### **Dílicí potřeby:**

- podpora výstavby, rekonstrukce, modernizace a zvýšení kapacity mateřských škol, dětských skupin, základních a středních škol a institucí poskytujících zájmové a neformální vzdělávání
- podpora pořízení vybavení mateřských škol, dětských skupin, základních a středních škol a institucí poskytujících zájmové a neformální vzdělávání
- podpora realizace sociálních služeb, zavádění a udržení nových směrů v oblasti zdravotní a sociální péče a podpora řešení otázky sociálně vyloučených skupin s důrazem na posílení kompetencí obcí, vzdělávací a osvětové aktivity
- modernizace a výstavba zařízení pro kulturní, spolkovou a sportovní činnost (hřiště pro děti, oddechové plochy pro seniory, kulturní domy, víceúčelová hřiště, sportovní areály, dopravní hřiště, kluziště, tělocvičny, koupaliště a komunitní centra)
- podpora udržení obchodů v území MAS
- podpora modernizace a digitalizace obecních úřadů pro kvalitnější informování občanů, využívání SMART řešení ve venkovském prostoru
- podpora zajištění kvalitních dodávek energií (voda, elektřina, plyn), internetového připojení a signálu mobilních operátorů, komunitní energetika
- podpora výstavby a rekonstrukce požárních zbrojnic, pořízení požární techniky (JPO II, III, V)
- podpora vybudování a revitalizace umělých zdrojů požární vody v obcích

- podpora výstavby a rekonstrukce ČOV a kanalizací

### **Rozvojová potřeba B: Rozvoj podnikání a zaměstnanosti**

V území MAS působí větší množství podnikatelských subjektů a k aktuálnímu datu nezaměstnanost v regionu není velká. Podle celorepublikových statistik náš kraj a území MAS trápí nižší průměrná mzda, stárnutí regionu a nedostatečná nabídka pracovních míst pro vybrané obory a vzdělání, například pro vysokoškoláky nebo experty v oblasti IT. Region potřebuje nové impulzy pro rozvoj firem s inovativními výrobními programy a SMART technologiemi. Velký potenciál skýtá vytváření pracovních míst pro lidi s jakýmkoliv omezením a zaměstnávání na částečný úvazek, umisťování mladých lidí po škole na pracovní trh nebo sociální podnikání jako vhodná forma pro zaměstnání lidí s nižším vzděláním a bez kvalifikace.

Podpora podnikatelského sektoru při modernizaci provozů, zavádění inovací a SMART řešení přispěje ke zvýšení nabídky služeb v regionu, zlepšení konkurenceschopnosti firem na trhu a k pestřejší nabídce pro uchazeče o zaměstnání, kteří v regionu obtížně hledají uplatnění. Podpora bude směřovat i na firmy, které se zabývají produkcí z regionálních zdrojů.

#### **Dílní potřeby:**

- podpora podnikatelského sektoru – rekonstrukce, modernizace a vytváření nových zázemí pro podnikatelskou činnost (s možným využitím brownfieldů), podpora zavádění inovativních a SMART řešení, digitalizace, automatizace MSP
- podpora pořízení vybavení provozoven, včetně užitkových vozidel na alternativní pohon
- všeobecná podpora tvorby pracovních míst

### **Rozvojová potřeba C: Rozvoj cestovního ruchu**

Jedním z nejdůležitějších a zároveň multifunkčním odvětvím rozvoje regionu je šetrný cestovní ruch. Významným způsobem přispívá k zvýšení nabídky trávení volného času občanů, podpory lokálního patriotismu, osvětě a estetickému vzhledu krajiny. Funguje i jako nezanedbatelný zdroj příjmů pro subjekty, které jsou aktivní v této oblasti. Velmi vyhledávanými jsou malokapacitní ubytovací zařízení doplněné gastro službami. Stále větší oblibě se těší místa, která nabízí vazbu na historii, a to ve spojení se středověkými, církevními nebo novodobými dějinami. Stranou nezůstávají atrakce zaměřená na adrenalinové sporty, využití vodních toků a přírodních podmínek. Více jak 2/3 území se nachází v bývalých Sudetech, což zásadně poznamenává vzhled krajiny. Vedle příležitostí v opuštěné přírodě to má i negativní dopad – velkým handicapem regionu je nedostatek udržovaných cyklotras, takřka absence cyklostezek, chátrající památky a neuspokojivá kvalita služeb v gastronomii.

Podpora cestovního ruchu přispěje k revitalizaci turistických cílů a navazující doplňkové infrastruktury. Investice do zkvalitnění služeb posílí atraktivitu regionu.

#### **Díličí potřeby:**

- podpora informačních center – rekonstrukce a budování nových (včetně parkovišť)
- podpora modernizace, údržby a vytváření nových naučných stezek včetně doplňkové infrastruktury cestovního ruchu (informační prvky, tabule, rozcestníky, mapy, sociální zařízení, www atd.)
- podpora navigačních systémů měst a obcí (SMART řešení)
- podpora rekonstrukcí a modernizací kulturních památek, památek místního významu, sakrálních staveb (i drobné sakrální stavby, křížky atd.)
- podpora rekonstrukcí a modernizací obecních muzeí a knihoven
- revitalizace návštěvnických a edukačních center

#### **Rozvojová potřeba D: Zlepšení stavu životního prostředí**

Kvalita stavu životního prostředí v území MAS se v některých oblastech zlepšuje. Můžeme říct, že díky dlouhodobé národní strategii dochází k výměně starých kotlů na tuhá paliva nebo je na vyšší úrovni třídění odpadu. Každopádně mezi velké problémy patří zřetelný nárůst dopravy, zvýšení produkce odpadu, nedostatek vody v krajině, nevhodné hospodaření v lesích i na polích, stav menších vodních ploch atd. Většina těchto problémů je způsobena malým tlakem na soukromé hospodáře na polích a v lesích, zvýšené potřebnosti mobility, klimatickými změnami a složitou legislativou ČR.

Investice do životního prostředí přispějí ke zmírnění následků nevhodného hospodaření v krajině, lepší opatření pro udržení vody v krajině, revitalizují veřejná prostranství obcí a sníží dopady změny klimatu v území MAS.

#### **Díličí potřeby:**

- podpora investic do zemědělských podniků, zpracování a uvádění na trh zemědělských produktů, lesnická a zemědělská infrastruktura, neproduktivní investice v lesích
- podpora výsadby a obnovy lesů, úprava lesních stezek, revitalizace veřejných prostranství a městské a obecní zeleně
- podpora vytváření a obnovy vodních ploch, vodních toků a retenčních nádrží
- podpora opatření ke zkvalitnění hospodaření se zemědělskou půdou, k zamezení eroze půdy
- podpora změny lokálních zdrojů tepla, obnovitelných a alternativních zdrojů energie, řešení skládkování, kompostování, zlepšení a modernizace svozu odpadu a tříděného odpadu

- podpora vzdělávacích a osvětových aktivit

## **Rozvojová potřeba E: Zkvalitnění dopravy a cyklo dopravy**

Území MAS je prostoupeno hustou sítí komunikací. Regionem prochází i železniční trať. V posledních letech velmi narostla osobní i nákladní doprava. V souvislosti s tím se velmi zhoršil technický stav komunikací II. a III. třídy. Do kompetencí obcí a soukromých subjektů spadají primárně místní komunikace a polní a lesní cesty. V regionu se významně rozvinula cyklo doprava, a to nejen jako prostředek turistiky, ale i jako alternativa pro cestu do zaměstnání a školy. Z bezpečnostních důvodů se cyklisté stěhují na místní komunikace a polní a lesní cesty, jejichž kvalita je různá, ale většinou jsou velmi zanedbané. V regionu chybí cyklostezky a doprovodná infrastruktura pro parkování kol. Je zde i nedostatek chodníků, které by zvýšily bezpečnost pro pěší v nebezpečných úsecích.

Podpůrná opatření mají za úkol zvýšit počet cyklostezek a cykloparkovišť a doprovodné infrastruktury, které povedou ke zvýšení bezpečnosti v dopravě a snížení frekvence automobilové dopravy.

### **Dílicí potřeby:**

- podpora modernizace a budování bezpečnostních prvků na všech komunikacích (chodníků, přechodů pro chodce, osvětlení atd.)
- podpora výstavby a rekonstrukce místních komunikací včetně mostů
- podpora modernizace a výstavby cyklostezek, cyklotras sloužících k dopravě do zaměstnání, škol a za službami nebo napojující se na stávající komunikace pro cyklisty včetně doprovodné cyklistické infrastruktury

## **3 Strategická část**

### **3.1 Strategický rámec**

#### **3.1.1 Vize**

Místní akční skupina Království – Jestřebí hory, o.p.s., byla založena v roce 2007 a řadí se tak mezi MAS, které mají bohaté zkušenosti s komunitně vedeným místním rozvojem, především s koordinací programu LEADER a aplikací metody LEADER.

Vize:

**Území MAS Království – Jestřebí hory je bezpečný a konkurenceschopný region nabízející svým obyvatelům vysokou kvalitu života založenou na čistém životním prostředí, dostatku pracovních příležitostí a bohatém společenském životě, a pro návštěvníky regionu představuje lákavou destinaci s bohatým přírodním a kulturním dědictvím včetně široké nabídky doprovodných služeb.**

### **3.1.2 Strategické cíle**

V analytické části byly určeny klíčové oblasti rozvoje, ve kterých má území MAS výrazný rozvojový potenciál. Celkově tak bylo definováno 5 klíčových oblastí rozvoje – **strategických cílů** – Místní akční skupiny Království – Jestřebí hory, o.p.s.:

- Zajistit hodnotné životní podmínky všech obyvatel regionu
- Dosáhnout vyváženého ekonomického růstu regionu s důrazem na vytváření dobrých podmínek pro podnikatele a tvorbu pracovních míst
- Vytvořit dobré podmínky pro rozvoj cestovního ruchu
- Podporovat veškeré aktivity vedoucí k udržení, případně zlepšení stavu životního prostředí oblasti
- Zdokonalit stav dopravní infrastruktury s důrazem na bezpečnost obyvatel a plynulost dopravního provozu

Strategické cíle představují to, čeho chce MAS v dané oblasti dosáhnout. Ke každému cíli jsou pak přiřazeny specifické cíle a konkrétní opatření, která pomohou daného cíle dosáhnout.

#### **Strategický cíl 1 – Zajistit hodnotné životní podmínky všech obyvatel regionu**

Strategický cíl je zaměřen na oblast občanské vybavenosti, pokrývá oblasti rozvoje školství a sociálních služeb. Náplní cíle je vyzdvihnout význam trávení volného času jako nedílné součásti zvyšování kvality života obyvatel na území MAS, udržet na venkově kvalitní podmínky pro hodnotný život s ohledem na zajištění základních služeb pro obyvatele a dále také podpořit taková opatření, která povedou k zajištění ochrany životů, zdraví a majetku obyvatel.

Indikátory:

- počet projektů podpořených MAS

#### **Strategický cíl 2 – Dosáhnout vyváženého ekonomického růstu regionu s důrazem na vytváření dobrých podmínek pro podnikatele a tvorbu pracovních míst**

Strategický cíl je zaměřen na otázku zaměstnanosti v regionu a zároveň na možnost zvýšení ekonomické aktivity obyvatel.

Smyslem cíle je podpořit rozvoj podnikatelských subjektů v regionu s důrazem na konkurenceschopnost individuálních subjektů a podporu inovativních prvků.

Indikátory:

- počet projektů podpořených MAS

### **Strategický cíl 3 – Vytvořit dobré podmínky pro rozvoj cestovního ruchu**

Strategický cíl je zaměřen na zdokonalení stávající infrastruktury cestovního ruchu (např. výstavba a údržba naučných stezek, rozvoj turistických informačních center) a tím na přilákání většího množství návštěvníků do území. Odvětví je chápáno jako významné i z pohledu ekonomiky regionu a zaměstnanosti obyvatel. Dále se zaměřuje na obnovu kulturního dědictví (péče o památky) a podporu propagace regionu (rozvoj návštěvnických a edukačních center a muzeí).

Indikátory:

- počet projektů podpořených MAS

### **Strategický cíl 4 – Podporovat veškeré aktivity vedoucí k udržení, případně zlepšení stavu životního prostředí oblasti**

Strategický cíl je zaměřen na oblast obnovy a zlepšování stavu krajiny na území MAS (např. podpora zadržování vody v krajině, podpora zemědělské činnosti šetrné k životnímu prostředí) a zlepšení kvality veřejných prostranství. Dalším smyslem daného cíle je vytvořit dobré podmínky pro zefektivnění systému sběru odpadů s ohledem na rozšíření možností nakládání s komunálním odpadem, které budou mít pozitivní vliv na životní prostředí, a zlepšit edukativní činnosti a osvětu v této oblasti.

Indikátory:

- počet projektů podpořených MAS

### **Strategický cíl 5 – Zdokonalit stav dopravní infrastruktury s důrazem na bezpečnost obyvatel a plynulost dopravního provozu**

Obsahem cíle je podpořit rozvoj regionální dopravní infrastruktury, zdokonalit stav místních komunikací včetně mostů, zvýšit bezpečnost obyvatel vyplývající z pohybu na pozemních komunikacích a podpořit infrastrukturu pro cyklistickou dopravu.



Indikátory:

- počet projektů podpořených MAS
- celková délka zrekonstruovaných komunikací

### 3.1.3 Specifické cíle a opatření Strategického rámce

Následující tabulky zobrazují vazbu mezi strategickými a specifickými cíli, jejich dělení na opatření včetně přiřazených indikátorů a vazby na rozvojové potřeby MAS.

Tabulka 3a – 3e Schéma hierarchie cílů a opatření SCLLD

Strategický cíl	indikátor	Specifický cíl	Opatření	Rozvojová potřeba	
<b>1. Zajistit hodnotné životní podmínky všech obyvatel regionu</b>	• počet projektů podpořených MAS	1.1 Zvýšit kapacitu a počet školních zařízení a držet školství i v menších obcích, a to včetně zařízení typu dětské skupiny	1.1.1 Podpora výstavby, rekonstrukce, modernizace a zvýšení kapacity zařízení dětských skupin, mateřských škol, základní škol a institucí poskytujících neformální a zájmové vzdělávání včetně úpravy vnějších prostranství	A; B	
			1.1.2 Podpora pořízení vybavení dětských skupin, mateřských škol, základní škol a institucí poskytujících neformální a zájmové vzdělávání včetně úpravy vnějších prostranství	A; B	
			1.1.3 Podpora výstavby, rekonstrukce a vybavení odborných učeben pro výuku přírodovědných a technických oborů a pro výuku technických a řemeslných dovedností (klíčové kompetence)	A; B	
		1.2 Zabezpečit dostatečnou kapacitu a kvalitu služeb v sociální a komunitní oblasti	1.2.1 Realizace sociálních služeb včetně podpory jejich infrastruktury	A	
			1.2.2 Podpora aktivního začleňování	A; B	
		1.3 Zkvalitnit podmínky pro kulturní, sportovní a spolkovou činnost	1.3.1 Podpora výstavby, rekonstrukce a modernizace zařízení pro volnočasové aktivity	A; C	
			1.4 Jednotky sborů dobrovolných hasičů	1.4.1 Podpora výstavby a rekonstrukce hasičských zbrojnic a podpora a revitalizace umělých zdrojů požární vody	A
		1.5 Rozvoj služeb v obcích		1.4.2 Podpora pořízení požární techniky	A
			1.5.1 Udržení obchodů na venkově	A	
			1.5.2 Podpora výstavby, rekonstrukce a modernizace čistíren odpadních vod a kanalizací	A	
				1.5.3 Podpora zajištění dodávek energií (voda, elektřina, plyn), internetového připojení a signálu mobilních operátorů a obecních rozhlasů, využití moderních technologií a SMART řešení	A

Strategický cíl	indikátor	Specifický cíl	Opatření	Rozvojová potřeba
<b>2. Dosáhnout vyváženého ekonomického růstu regionu s důrazem na vytváření dobrých podmínek pro podnikatele a tvorbu pracovních míst</b>	• počet projektů podpořených MAS • míra nezaměstnanosti na území MAS	2.1 Vytvořit podmínky pro vznik nových pracovních míst	2.1.1 Všeobecná podpora tvorby pracovních míst	A; B; C
			2.2 Zlepšit podmínky pro rozvoj podnikatelských subjektů v regionu	2.2.1 Pořízení a modernizace vybavení a technologií včetně užitkových vozidel na alternativní pohon
			2.2.2 Podpora výstavby, modernizace a rekonstrukce provozoven	A; B; C

Strategický cíl	indikátor	Specifický cíl	Opatření	Rozvojová potřeba
<b>3. Vytvořit dobré podmínky pro rozvoj cestovního ruchu</b>	• počet projektů podpořených MAS	3.1 Zlepšit infrastrukturu cestovního ruchu	3.1.1 Podpora výstavby a údržby naučných stezek včetně infrastruktury cestovního ruchu	A; C
			3.1.2 Rozvoj turistických informačních center	A; B; C
		3.2 Zlepšit podmínky pro péči o památky a muzea	3.2.1 Podpora péče o památky	A; C
3.2.2 Podpora rozvoje návštěvnických a edukačních center, muzeí a knihoven	A; C			

Strategický cíl	indikátor	Specifický cíl	Opatření	Rozvojová potřeba
4. Podporovat veškeré aktivity vedoucí k udržení, případně zlepšení stavu	• počet projektů podpořených MAS	4.1 Podpořit obnovu a zlepšování stavu krajiny	4.1.1 Neproductivní investice v lesích	A; C; D
			4.1.2 Lesnická a zemědělská infrastruktura, cesty a stezky	A; D
			4.1.3 Zlepšení kvality veřejných prostranství	A; D
		4.2 Podpořit prevenci vzniku odpadů	4.1.4 Podpora zadržování vody v extravilánu a intravilánu	A; D
			4.2.1 Podpora zefektivnění systému sběru a svozu odpadu	A; D
4.3 Podpořit edukativní činnost a osvětu	4.3.1 Podpora edukativní činnosti a osvěty	A; D		

Strategický cíl	indikátor	Specifický cíl	Opatření	Rozvojová potřeba
5. Zdokonalit stav dopravní infrastruktury s důrazem na bezpečnost obyvatel a plynulost dopravního provozu	• počet projektů podpořených MAS  • celková délka zrekonstruovaných komunikací	5.1 Zlepšit stav dopravní infrastruktury	5.1.1 Podpora realizace bezpečnostních prvků na místních komunikacích	A; E
			5.1.2 Podpora výstavby a rekonstrukcí místních komunikací včetně mostů	A; E
			5.1.3 Podpora infrastruktury pro cyklistickou dopravu	A; C; E

## 3.2 Vazba na Strategii regionálního rozvoje ČR 21+

Tabulky zobrazují naplňování specifických cílů Strategie regionálního rozvoje ČR 21+ opatřeními MAS.

Tabulka 4a – 4e Naplňování SRR ČR 21+ prostřednictvím opatření Strategického rámce SCLLD

Specifický cíl	Opatření	Specifický cíl SRR ČR 21+
1.1 Zvýšit kapacitu a počet školních zařízení a držet školství i v menších obcích, a to včetně zařízení typu dětské skupiny	1.1.1 Podpora výstavby, rekonstrukce, modernizace a zvýšení kapacity zařízení dětských skupin, mateřských škol, základní škol a institucí poskytujících neformální a zájmové vzdělávání včetně úpravy vnějších prostranství	<ul style="list-style-type: none"> <li>• 3.3 Zlepšit dostupnost služeb v regionálních centrech i v jejich venkovském zázemí s důrazem na kulturní dědictví, péči o památky a místní specifika a reagovat na problémy spojené se stárnutím a existencí či vznikem sociálně vyloučených lokalit</li> </ul>
	1.1.2 Podpora pořízení vybavení dětských skupin, mateřských škol, základní škol a institucí poskytujících neformální a zájmové vzdělávání včetně úpravy vnějších prostranství	<ul style="list-style-type: none"> <li>• 3.3 Zlepšit dostupnost služeb v regionálních centrech i v jejich venkovském zázemí s důrazem na kulturní dědictví, péči o památky a místní specifika a reagovat na problémy spojené se stárnutím a existencí či vznikem sociálně vyloučených lokalit</li> </ul>
	1.1.3 Podpora výstavby, rekonstrukce a vybavení odborných učeben pro výuku přírodovědných a technických oborů a pro výuku technických a řemeslných dovedností (klíčové kompetence)	<ul style="list-style-type: none"> <li>• 3.3 Zlepšit dostupnost služeb v regionálních centrech i v jejich venkovském zázemí s důrazem na kulturní dědictví, péči o památky a místní specifika a reagovat na problémy spojené se stárnutím a existencí či vznikem sociálně vyloučených lokalit</li> </ul>
1.2 Zabezpečit dostatečnou kapacitu a kvalitu služeb v sociální a komunitní oblasti	1.2.1 Realizace sociálních služeb včetně podpory jejich infrastruktury	<ul style="list-style-type: none"> <li>• 3.3 Zlepšit dostupnost služeb v regionálních centrech i v jejich venkovském zázemí s důrazem na kulturní dědictví, péči o památky a místní specifika a reagovat na problémy spojené se stárnutím a existencí či vznikem sociálně vyloučených lokalit</li> </ul>
	1.2.2 Podpora aktivního začleňování	<ul style="list-style-type: none"> <li>• 3.1 Vytvořit vhodné podmínky pro diverzifikaci ekonomické základny regionálních center a jejich venkovského zázemí a využití jejich potenciálu a podpořit propojení podnikatelských subjektů ve vztahu k potřebám trhu práce</li> <li>• 5.1 Zvýšení diverzifikace ekonomických činností a podpora tvorby lokálních pracovních míst</li> <li>• 5.3 Zajistit efektivní prevenci sociálního vyloučení a energetické chudoby a podporovat komunitní život v obcích</li> </ul>
1.3 Zkvalitnit podmínky pro kulturní, sportovní a spolkovou činnost	1.3.1 Podpora výstavby, rekonstrukce a modernizace zařízení pro volnočasové aktivity	<ul style="list-style-type: none"> <li>• 3.3 Zlepšit dostupnost služeb v regionálních centrech i v jejich venkovském zázemí s důrazem na kulturní dědictví, péči o památky a místní specifika a reagovat na problémy spojené se stárnutím a existencí či vznikem sociálně vyloučených lokalit</li> </ul>
1.4 Jednotky sborů dobrovolných hasičů	1.4.1 Podpora výstavby a rekonstrukce hasičských zbrojnic a podpora a revitalizace umělých zdrojů požární vody	<ul style="list-style-type: none"> <li>• 5.4 Zajištění dostatečné občanské vybavenosti</li> </ul>
	1.4.2 Podpora pořízení požární techniky	<ul style="list-style-type: none"> <li>• 5.4 Zajištění dostatečné občanské vybavenosti</li> </ul>
1.5 Rozvoj služeb v obcích	1.5.1 Udržení obchodů na venkově	<ul style="list-style-type: none"> <li>• 5.4 Zajištění dostatečné občanské vybavenosti</li> </ul>
	1.5.2 Podpora výstavby, rekonstrukce a modernizace čistíren odpadních vod a kanalizací	<ul style="list-style-type: none"> <li>• 3.4 Pečovat o prostředí obce a stabilizovat dlouhodobé využívání krajiny a zamezit její degradaci</li> </ul>
	1.5.3 Podpora zajištění dodávek energií (voda, elektřina, plyn), internetového připojení a signálu mobilních operátorů a obecních rozhlasů, využití moderních technologií a SMART řešení	<ul style="list-style-type: none"> <li>• 3.5 Umožnit energetickou transformaci venkovského zázemí regionálních center</li> <li>• 6.3 Zohledňovat územní dimenzi v rámci sektorových politik a rozvíjet SMART řešení</li> </ul>

Specifický cíl	Opatření	Specifický cíl SRR ČR 21+
2.1 Vytvořit podmínky pro vznik nových pracovních míst	2.1.1 Všeobecná podpora tvorby pracovních míst	<ul style="list-style-type: none"> <li>• 5.1 Zvýšení diverzifikace ekonomických činností a podpora tvorby lokálních pracovních míst</li> </ul>
2.2 Zlepšit podmínky pro rozvoj podnikatelských subjektů v regionu	2.2.1 Pořízení a modernizace vybavení a technologií včetně užitkových vozidel na alternativní pohon	<ul style="list-style-type: none"> <li>• 3.1 Vytvořit vhodné podmínky pro diverzifikaci ekonomické základny regionálních center a jejich venkovského zázemí a využití jejich potenciálu a podpořit propojení podnikatelských subjektů ve vztahu k potřebám trhu práce</li> <li>• 5.1 Zvýšení diverzifikace ekonomických činností a podpora tvorby lokálních pracovních míst</li> </ul>
	2.2.2 Podpora výstavba, modernizace a rekonstrukce provozoven	<ul style="list-style-type: none"> <li>• 3.1 Vytvořit vhodné podmínky pro diverzifikaci ekonomické základny regionálních center a jejich venkovského zázemí a využití jejich potenciálu a podpořit propojení podnikatelských subjektů ve vztahu k potřebám trhu práce</li> <li>• 5.1 Zvýšení diverzifikace ekonomických činností a podpora tvorby lokálních pracovních míst</li> </ul>

Specifický cíl	Opatření	Specifický cíl SRR ČR 21+
3.1 Zlepšit infrastrukturu cestovního ruchu	3.1.1 Podpora výstavby a údržby naučných stezek včetně infrastruktury cestovního ruchu	<ul style="list-style-type: none"> <li>• 3.1 Vytvořit vhodné podmínky pro diverzifikaci ekonomické základny regionálních center a jejich venkovského zázemí a využití jejich potenciálu a podpořit propojení podnikatelských subjektů ve vztahu k potřebám trhu práce</li> </ul>
	3.1.2 Rozvoj turistických informačních center	<ul style="list-style-type: none"> <li>• 3.1 Vytvořit vhodné podmínky pro diverzifikaci ekonomické základny regionálních center a jejich venkovského zázemí a využití jejich potenciálu a podpořit propojení podnikatelských subjektů ve vztahu k potřebám trhu práce</li> </ul>
3.2 Zlepšit podmínky pro péči o památky a muzea	3.2.1 Podpora péče o památky	<ul style="list-style-type: none"> <li>• 3.3 Zlepšit dostupnost služeb v regionálních centrech i v jejich venkovském zázemí s důrazem na kulturní dědictví, péči o památky a místní specifika a reagovat na problémy spojené se stárnutím a existencí či vznikem sociálně vyloučených lokalit</li> </ul>
	3.2.2 Podpora rozvoje návštěvnických a edukačních center a muzeí	<ul style="list-style-type: none"> <li>• 3.1 Vytvořit vhodné podmínky pro diverzifikaci ekonomické základny regionálních center a jejich venkovského zázemí a využití jejich potenciálu a podpořit propojení podnikatelských subjektů ve vztahu k potřebám trhu práce</li> <li>• 3.3 Zlepšit dostupnost služeb v regionálních centrech i v jejich venkovském zázemí s důrazem na kulturní dědictví, péči o památky a místní specifika a reagovat na problémy spojené se stárnutím a existencí či vznikem sociálně vyloučených lokalit</li> </ul>

Specifický cíl	Opatření	Specifický cíl SRR ČR 21+
4.1 Podpořit obnovu a zlepšování stavu krajiny	4.1.1 Neproduktivní investice v lesích	• 3.4 Pečovat o prostředí obce a stabilizovat dlouhodobé využívání krajiny a zamezit její degradaci
	4.1.2 Lesnická a zemědělská infrastruktura, cesty a stezky	• 3.4 Pečovat o prostředí obce a stabilizovat dlouhodobé využívání krajiny a zamezit její degradaci
	4.1.3 Zlepšení kvality veřejných prostranství	• 5.4 Zajištění dostatečné občanské vybavenosti
	4.1.4 Podpora zadržování vody v extravilánu a intravilánu	• 3.4 Pečovat o prostředí obce a stabilizovat dlouhodobé využívání krajiny a zamezit její degradaci
4.2 Podpořit prevenci vzniku odpadů	4.2.1 Podpora zefektivnění systému sběru a svozu odpadu	• 3.4 Pečovat o prostředí obce a stabilizovat dlouhodobé využívání krajiny a zamezit její degradaci
4.3 Podpořit edukativní činnost a osvětu	4.3.1 Podpora edukativní činnosti a osvěty	• 3.4 Pečovat o prostředí obce a stabilizovat dlouhodobé využívání krajiny a zamezit její degradaci

Specifický cíl	Opatření	Specifický cíl SRR ČR 21+
5.1 Zlepšit stav dopravní infrastruktury	5.1.1 Podpora realizace bezpečnostních prvků na místních komunikacích	• 3.2 Zlepšit dopravní dostupnost v rámci regionů • 5.2 Zajistit dobrou dopravní dostupnost v rámci regionu a ve vazbě na aglomerace a metropole • 6.3 Zohledňovat územní dimenzi v rámci sektorových politik a rozvíjet SMART řešení
	5.1.2 Podpora výstavby a rekonstrukcí místních komunikací včetně mostů	• 3.2 Zlepšit dopravní dostupnost v rámci regionů • 5.2 Zajistit dobrou dopravní dostupnost v rámci regionu a ve vazbě na aglomerace a metropole
	5.1.3 Podpora infrastruktury pro cyklistickou dopravu	• 3.2 Zlepšit dopravní dostupnost v rámci regionů • 5.2 Zajistit dobrou dopravní dostupnost v rámci regionu a ve vazbě na aglomerace a metropole

### 3.3 Popis integrovaných rysů strategie

Tabulka 5 Matice integrovaných rysů SCLLD MAS Království – Jestřebí hory, o.p.s.

Opatření Strategického rámce	1.1.1	1.1.2	1.1.3	1.2.1	1.2.2	1.3.1	1.4.1	1.4.2	1.5.1	1.5.2	1.5.3	2.1.1	2.2.1	2.2.2	3.1.1	3.1.2	3.2.1	3.2.2	4.1.1	4.1.2	4.1.3	4.1.4	4.2.1	4.3.1	5.1.1	5.1.2	5.1.3			
1.1.1																														
1.1.2	3																													
1.1.3	0	0																												
1.2.1	0	0	0																											
1.2.2	2	2	2	3																										
1.3.1	1	1	1	3	3																									
1.4.1	0	0	0	0	0	1																								
1.4.2	0	0	0	0	0	0	1																							
1.5.1	0	0	0	0	0	0	0	0																						
1.5.2	0	0	0	0	0	0	0	0	0																					
1.5.3	1	1	2	1	0	0	0	0	0	1																				
2.1.1	1	1	1	2	1	0	0	0	1	0	0																			
2.2.1	0	0	0	3	0	0	0	0	0	0	1	2																		
2.2.2	0	0	0	3	0	0	0	0	1	0	1	3	0																	
3.1.1	0	0	0	0	0	0	0	0	0	0	0	0	0	1																
3.1.2	0	0	0	0	0	0	0	0	0	0	0	1	0	0	0															
3.2.1	0	0	0	0	0	0	0	0	0	0	0	0	0	0	0	0														
3.2.2	0	0	0	0	0	0	0	0	0	0	0	1	0	0	1	1	0													
4.1.1	0	0	0	0	0	0	0	0	0	0	0	0	0	0	2	0	0	0												
4.1.2	0	0	0	0	0	0	0	0	0	0	0	0	0	0	1	0	0	0	0											
4.1.3	0	0	0	0	0	0	0	0	0	0	0	0	0	0	0	0	0	0	0	0										
4.1.4	0	0	0	0	0	0	0	0	0	0	0	0	0	0	0	0	0	0	0	0	1	1								
4.2.1	0	0	0	0	0	0	0	0	0	0	1	0	1	1	0	0	0	0	0	0	0	1	0							
4.3.1	2	2	2	0	1	1	0	0	0	0	1	0	0	0	1	1	0	1	1	0	0	0	1							
5.1.1	0	0	0	0	0	0	0	0	0	0	1	0	0	0	0	0	0	0	0	0	0	0	0	0						
5.1.2	0	0	0	0	0	0	0	0	0	0	0	0	0	0	0	0	0	0	0	0	0	0	0	0	0	2				
5.1.3	0	0	0	0	0	0	0	0	0	0	0	0	0	0	0	0	0	0	0	0	0	0	0	0	2	1				

Pozn.: 0 = žádná vazba mezi opatřeními,  
1 = slabá vazba, 2 = středně silná vazba,  
3 = silná vazba

## Popis vazeb mezi jednotlivými opatřeními:

### Slabé vazby:

- 1.1.1 a 1.1.2 x 1.3.1, 1.5.3 a 2.1.1, kde je možné zrealizovat projekty, které vytvoří pracovní místa anebo např. v projektech IROP využijí moderní SMART řešení
- 1.1.3 x 1.3.1 a 2.1.1 – možné vytvoření pracovního místa díky projektu ve vzdělávacím zařízení
- 1.2.1 x 1.5.3 – využití SMART řešení při realizaci sociálních služeb
- 1.2.2 x 2.1.1 a 4.3.1 – aktivní sociální začleňování včetně vzdělávání jako podpora zaměstnávání sociálně znevýhodněných
- 1.3.1 x 1.4.1 a 4.3.1 – realizace zázemí pro volnočasové aktivity jako možnost pro vzdělávání a osvětu nebo jako zázemí pro aktivní odpočinek v přírodě
- 1.4.1 x 1.4.2 – výstavba nových hasičských zbrojnic pro uložení nové požární techniky
- 1.5.1 x 2.1.1 a 2.2.2 – realizace projektů na modernizaci obchodů na venkově včetně možného vytvoření pracovního místa
- 1.5.2 x 1.5.3 – SMART řešení v modernizacích a rekonstrukcích ČOV a kanalizací
- 1.5.3 x 2.2.1, 2.2.2, 4.2.1, 4.3.1, 5.1.1 – SMART řešení pro modernizaci svozu odpadu, EVVO a TUR, novinky v bezpečnostních prvcích na komunikacích a při modernizaci provozoven a nákupech nového vybavení
- 2.1.1 x 3.1.2 a 3.2.2 – podpora muzeí, knihoven, informačních a turistických center a s tím možné vytvoření pracovních míst
- 2.2.2 x 3.1.1 a 4.2.1 – rekonstrukce stravovacích a ubytovacích zařízení pro CR a rekonstrukce provozoven svozových firem
- 3.1.1 x 3.2.2, 4.1.2 a 4.3.1 – pořízení doplňkové infrastruktury CR, možnost konání vzdělávacích akcí v edukačních a návštěvnických centrech
- 3.1.2 x 3.2.2 a 4.3.1 – podpora péče o památky jako potenciál pro přilákání turistů do informačních center – potřeba jejich rozvoje, možné konání vzdělávacích akcí v informačních centrech
- 3.2.2 x 4.3.1 – možné konání vzdělávacích akcí ve zrekonstruovaných prostorách
- 4.1.1 x 4.3.1 – zázemí pro aktivní odpočinek s možností instalace vzdělávacích prvků
- 4.2.1 x 4.3.1 – realizace stezek a cest s možností instalace vzdělávacích prvků
- 5.1.2 x 5.1.3 – opravy místních komunikací jako možných komunikací pro cyklistickou dopravu



Středně silné vazby:

- 1.1.1, 1.1.2 a 1.1.3 x 1.2.2 a 4.3.1 – výstavby a modernizace vzdělávacích zařízení pro možné využití k sociálnímu začleňování a jako prostor pro konání vzdělávacích akcí v EVVO a TUR
- 1.1.3 x 1.5.3 – SMART řešení při modernizaci odborných učeben
- 1.2.1 x 2.1.1 – podpora sociálních služeb jako možnost vytvoření pracovních míst
- 2.1.1 x 2.2.2 – modernizace a pořízení technologií do provozoven jako možnost pro tvorbu pracovních míst
- 3.1.1 x 4.1.1 – realizace naučných stezek i v lesích
- 5.1.1 x 5.1.2 a 5.1.3 – realizace bezpečnostních prvků na místních komunikacích při rekonstrukci komunikací jako podpora cyklodopravy

Silné vazby:

- 1.1.1 x 1.1.2 – výstavba, rekonstrukce a modernizace vzdělávacích zařízení jako možnost investic do vybavení
- 1.2.1 x 1.2.2, 1.3.1, 2.2.1 a 2.2.2 – podpora sociálních služeb, možnost využití pro sociální začleňování, využití zázemí pro volnočasové aktivity, případná podpora sociálních služeb jako formy podnikání
- 1.2.2 x 1.3.1 – rekonstrukce zařízení pro volnočasové aktivity a jejich využití pro aktivní sociální začleňování
- 2.1.1 x 2.2.2 – podpora výstavby, modernizace a rekonstrukce provozoven a s tím spojená tvorba nových pracovních míst

## 4 Implementační část

### 4.1 Popis řízení včetně řídicí a realizační struktury MAS

#### Identifikace právnické osoby

- Název: Místní akční skupina Království – Jestřebí hory, o.p.s.
- IČ: 275 11 227
- Právní forma: obecně prospěšná společnost
- Sídlo: Úpice, Pod Městem 624, PSČ 542 32
- Kancelář: Úpice, Regnerova 143, PSČ 542 32
- Webové stránky: [www.kjh.cz](http://www.kjh.cz)
- Statutární zástupce: ředitel – Mgr. Jan Balcar, Ph.D.

Místní akční skupina Království – Jestřebí hory, o.p.s., má dvě základní linie orgánů. Tyto linie striktně oddělují vedení a řízení organizace a organizační jednotky společnosti – místní akční skupiny. První je odpovědná za samotný chod společnosti (správní rada, dozorčí rada, ředitel společnosti) a řídí se Zákonem o obecně prospěšných společnostech, druhá potom zodpovídá dle příslušných metodik za realizaci Strategie komunitně vedeného místního rozvoje (sněm MAS, programový, kontrolní a výběrový výbor MAS). Činnost a pravomoci jednotlivých orgánů jsou ustanoveny v Zakladatelské smlouvě a Statutu MAS. Každý orgán má svůj jednací řád.

Obě linie orgánů jsou navzájem organizačně propojené. Ředitel je jmenován správní radou a je statutárním orgánem společnosti. Zároveň je vedoucím zaměstnancem pro realizaci SCLLD.

Komplexní servis společnosti dle statutu zajišťuje hlavní kancelář, kterou zřizuje a řídí ředitel. Hlavní kancelář vede administrativní a ekonomickou agendu společnosti, komplexní koordinaci a evidenci realizovaných projektů, financování a zpracovávání ekonomické zprávy v rámci realizace projektů a archivaci materiálů o činnosti společnosti a projektech. Součástí hlavní kanceláře je kancelář MAS, které se věnuje primárně SCLLD a řídí ji vedoucí zaměstnanec SCLLD.

#### Struktura orgánů organizace:

Zákonné orgány Místní akční skupiny Království – Jestřebí hory, o.p.s.:

- správní rada
- ředitel
- dozorčí rada
- místní akční skupina

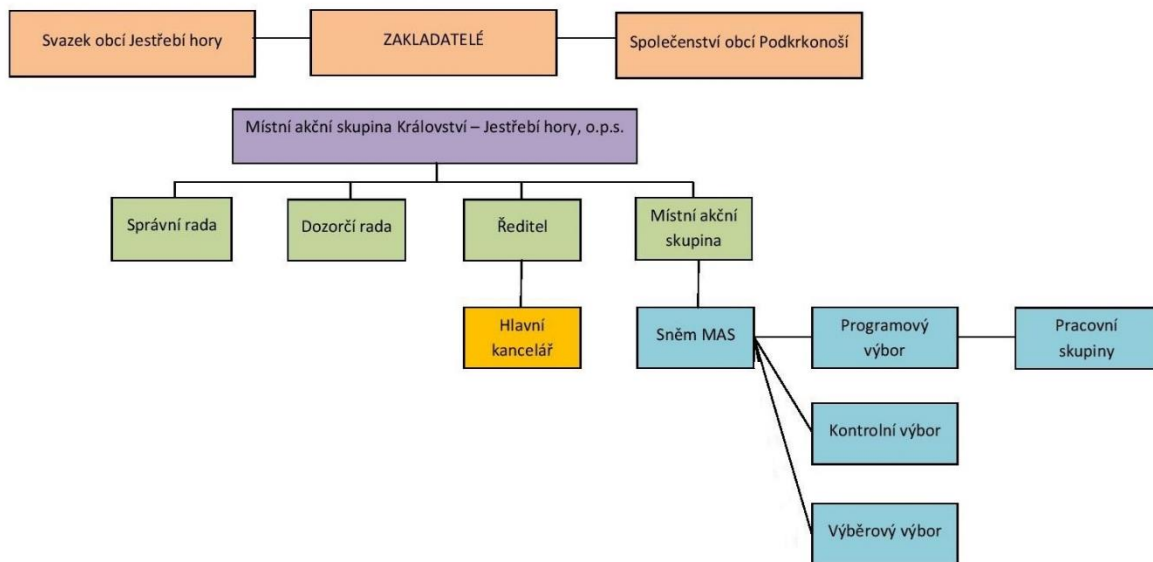
Orgány MAS:

- sněm (nejvyšší orgán MAS, tvoří ho všichni partneři MAS)
- programový výbor (rozhodovací orgán MAS, je volen z partnerů MAS)
- kontrolní výbor (kontrolní orgán MAS, je volen z partnerů MAS)
- výběrový výbor (výběrový orgán MAS, je volen z partnerů MAS)
- pracovní skupiny (zřizuje programový výbor, pro zájemce z regionu)

Management a personální zázemí MAS:

- hlavní kancelář – kancelář MAS

Schéma 1 Organizační struktura MAS Království – Jestřebí hory, o.p.s.



#### Kapacitní zajištění kanceláře MAS:

V čele kanceláře MAS je vedoucí zaměstnanec SCLLD. Personální obsazení je vázáno na prováděné aktivity – řízení operačních programů, chod MAS, zprávy pro ŘO, animace škol, žádosti o realizaci, žádosti o proplacení, účetnictví, animace území, medializace atd. Pro zajištění komplexní služby je zapotřebí minimálně 3,2 úvazku.

#### Archivace dokumentů:

Veškerá dokumentace k SCLLD je uložena na webových stránkách. Podklady a výstupy z jednání jsou k nahlédnutí v sekcích jednotlivých orgánů [http://kjh.cz/mas\\_spl.php](http://kjh.cz/mas_spl.php). Dokumenty k chodu společnosti

jsou na [http://kjh.cz/mas\\_dokumenty.php](http://kjh.cz/mas_dokumenty.php). Kontakty na kancelář MAS jsou na <http://kjh.cz/kontakty.php>.

## 4.2 Popis animačních aktivit

MAS Království – Jestřebí hory, o.p.s., byla založena v roce 2006, resp. 2007, a za celou existenci se podařilo vybudovat fungující propagační síť, která dopomohla tomu, že se MAS v regionu a kraji výrazně zviditelnila. Tuto síť využívá k pravidelné informovanosti a současně i při potřebné zpětné vazbě. MAS má vytvořenu Komunikační strategii pro práci s veřejností i s médii. Pro animační činnost v území bude využito profesionálně vytvořených a dlouhodobě osvědčených postupů.

### **Informování veřejnosti**

Nedílnou součástí chodu MAS Království – Jestřebí hory, o.p.s., je informování o její činnosti. Tiskové zprávy vytváří pověřený pracovník, který zajišťuje jejich distribuci do médií a v rámci vytvořené databáze formou mailové rozesílky.

Vhodnými mediálními prostředky pro tento účel jsou především:

- zpravodaje zakladatelů MAS – Svazku obcí Jestřebí hory a Společenství obcí Podkrkonoší
- místní (obecní) zpravodaje
- internetové stránky jednotlivých partnerů MAS, zakladatelů o.p.s. a samozřejmě vlastní stránky MAS, www stránky ostatních MAS a organizací s nimi spojených (Národní síť a Krajské sdružení MAS, atd.)
- úřední desky v obcích na území MAS
- stránky na sociální síti Facebook
- od roku 2020 také pravidelně aktualizovaný YouTube kanál MAS
- účast na akcích týkajících se problematiky rozvoje venkova

Příjemci dotací z programu LEADER a SCLLD pak propagují MAS díky povinné i nepovinné publicitě vztahující se k realizovanému projektu.

### **Informační toky**

Konkrétními nositeli propagace pak jsou:

#### **Webové stránky**

MAS má vlastní webové stránky, na kterých se zájemci mohou dozvědět veškeré informace o její činnosti. Ty jsou aktualizovány dle nutnosti, minimálně však 1x týdně. V případě vyhlášení výzev

a výběru projektů jsou aktualizovány dle potřeby tak, aby mohli potenciální předkladatelé projektů získávat aktuální informace. Všechny relevantní materiály jsou zároveň rozesílány do mailových schránek zájemců z řad partnerů, spolupracovníků i ostatní veřejnosti.

- [www.kjh.cz](http://www.kjh.cz)
- webové stránky zakladatelů ([www.jestrebihory.net](http://www.jestrebihory.net), [www.podkrkonosi.info](http://www.podkrkonosi.info))
- weby jednotlivých obcí a partnerů MAS

Aktualizace stránek provádí pověřený pracovník prostřednictvím webmasterů.

#### **Tištěná média**

- Krkonošský deník
- Úpické noviny
- jednotlivé obecní a městské zpravodaje

#### **Audio a video**

Videa mapující jednotlivé projekty a akce MAS jsou zveřejněna na stránkách MAS [http://www.kjh.cz/tv\\_kanal.php](http://www.kjh.cz/tv_kanal.php) a nově také na přehledu videoreportáží na našem YouTube kanálu <https://www.youtube.com/channel/UCu251TKOs0U13ckD93JVdMQ/featured>. Některá videa lze najít na [www.televize-js.cz](http://www.televize-js.cz). V roce 2020 se reportáže z akcí objevily i na Východočeské televizi V1 a Regionální televizi. V oblasti audia se občas objeví pozvánky nebo reportáže z akcí ve vysílání Českého rozhlasu Hradec Králové nebo Rádía Blaník.

#### **PR akce pro veřejnost**

Místní akční skupina Království – Jestřebí hory, o.p.s., podporuje akce svých partnerů, a to v rámci propagace – jak hnutí LEADER, tak Místní akční skupiny. Podpora akcí v regionu má zároveň deklarovat spolupráci a partnerství se subjekty.

Jednou z „vlajkových lodí“ je Olympiáda pro starší a dříve narozené, kterou ve Všesportovním areálu v Havlovicích pořádá MAS každoročně začátkem září společně s TJ Sokol Havlovice. Pod naším patronátem proběhla na podzim 2020 také Podkrkonošská Sněženska, přehlídka uměleckých aktivit školáků ze Společenství obcí Podkrkonoší se tentokrát konala kvůli protiepidemickým opatřením v online prostoru. Výsledné práce byly prezentovány i na YouTube kanálu MAS KJH.

Detailní prezentace jednotlivých aktivit v průběhu roku jsou nejen na webových stránkách, ale i součástí výročních zpráv [http://www.kjh.cz/dokumenty/vz\\_2020.pdf](http://www.kjh.cz/dokumenty/vz_2020.pdf).

MAS každý rok organizuje vzdělávací semináře pro starosty, exkurze za inspirací do jiných MAS v ČR a SR a Venkovskou konferenci, která každý rok řeší jedno odborné téma a má i doplňkový program. Akce jsou navštěvované nejen laickou veřejností, ale i pozvanými odborníky na dané téma nebo zájemci o danou problematiku.

V rámci animační činnosti bude MAS pravidelně informovat území prostřednictvím vytvořených informačních sítí, na základě kterých chce propagovat činnost MAS a šířit chytrá řešení (SMART, inovace, naplňování Strategického rámce CLLD a dotační možnosti).

### **4.3 Popis monitoringu a evaluace strategie**

MAS Království – Jestřebí hory, o.p.s. bude provádět monitorovací a evaluační činnosti v souladu s metodickým pokynem pro využití integrovaných nástrojů a regionálních akčních plánů v programovém období 2021–2027 a v souladu s doplňujícími metodickými instrukcemi Ministerstva pro místní rozvoj, odboru regionální politiky.

Pro sledování a vyhodnocování plnění jednotlivých opatření/fiche Akčního plánu budou ze strany jednotlivých ŘO stanoveny povinné indikátory z NČ<sup>4</sup>. Hodnoty těchto indikátorů budou sledovány v monitorovacím systému.

---

<sup>4</sup> Národní číselník indikátorů

### 4.3.1 Indikátory na úrovni strategických cílů Strategického rámce SCLLD

Tabulka 6 Indikátory na úrovni strategických cílů SCLLD:

Strategický cíl	Indikátor	měrná jednotka	výchozí hodnota (31.12.2020)	cílová hodnota (31.12.2027)
<b>1. Zajistit hodnotné životní podmínky všech obyvatel regionu</b>	počet projektů podpořených MAS	počet projektů	0	
<b>2. Dosáhnout vyváženého ekonomického růstu regionu s důrazem na vytváření dobrých podmínek pro podnikatele a tvorbu pracovních míst</b>	počet projektů podpořených MAS	počet projektů	0	
<b>3. Vytvořit dobré podmínky pro rozvoj cestovního ruchu</b>	počet projektů podpořených MAS	počet projektů	0	
<b>4. Podporovat veškeré aktivity vedoucí k udržení, případně zlepšení stavu životního prostředí oblasti</b>	počet projektů podpořených MAS	počet projektů	0	
<b>5. Zdokonalit stav dopravní infrastruktury s důrazem na bezpečnost obyvatel a plynulost dopravního provozu</b>	počet projektů podpořených MAS	počet projektů	0	
	celková délka zrekonstruovaných komunikací	km	0	

## 5 Povinná příloha – Čestné prohlášení

Čestně prohlašuji, že údaje a informace uvedené v žádosti o podporu strategie Komunitně vedeného místního rozvoje pro období 2021–2027 (Koncepční část) jsou pravdivé. Rovněž čestně prohlašuji, že údaje uvedené v žádosti o podporu strategie Komunitně vedeného místního rozvoje pro období 2021–2027 (Koncepční část) jsou shodné s údaji poskytnutými v rámci procesu kontroly dodržování standardů MAS.

V ..... dne .....

.....

Statutární zástupce MAS XY

Jméno, příjmení