



Strategie komunitně vedeného místního rozvoje pro území
MAS Království – Jestřebí hory, o.p.s.,
na období 2014–2020

STRATEGICKÁ ČÁST

březen 2016



Obsah

OBSAH	2
SEZNAM TABULEK V DOKUMENTU	3
SEZNAM SCHÉMAT V DOKUMENTU	3
1 VÝCHODISKA PRO ZPRACOVÁNÍ STRATEGICKÉ ČÁSTI	4
2 STANOVENÍ VIZE, STRATEGICKÝCH CÍLŮ, SPECIFICKÝCH CÍLŮ A OPATŘENÍ	5
2.1 VIZE MAS KRÁLOVSTVÍ – JESTŘEBÍ HORY, O.P.S.	5
2.2 KLÍČOVÉ OBLASTI ROZVOJE (PRIORITY), CÍLE A OPATŘENÍ	6
2.2.1 PRIORITY 1. CESTOVNÍ RUCH	7
2.2.2 PRIORITY 2. OBČANSKÁ VYBAVENOST – ŠKOLSTVÍ, SOCIÁLNÍ SLUŽBY A VOLNÝ ČAS.....	8
2.2.3 PRIORITY 3. DOPRAVA – DOPRAVNÍ DOSTUPNOST A MOBILITA	11
2.2.4 PRIORITY 4. ŽIVOTNÍ PROSTŘEDÍ.....	12
2.2.5 PRIORITY 5. EKONOMIKA A TRH PRÁCE	14
3 POPIS INTEGROVANÝCH A INOVATIVNÍCH RYSŮ STRATEGIE A HIERARCHIE CÍLŮ, VČETNĚ JASNÝCH A MĚŘITELNÝCH CÍLŮ PRO VÝSTUPY A VÝSLEDKY.....	16
4 VAZBA NA STRATEGICKÉ DOKUMENTY	17
5 AKČNÍ PLÁN – POPIS PROGRAMOVÝCH RÁMCŮ.....	18
5.1 STRUKTURA PROGRAMOVÝCH RÁMCŮ VE VAZBĚ NA FINANCOVÁNÍ PŘES CLLD	18
5.2 PROGRAMOVÝ RÁMEC INTEGROVANÉHO REGIONÁLNÍHO OPERAČNÍHO PROGRAMU.....	19
5.3 PROGRAMOVÝ RÁMEC OPERAČNÍHO PROGRAMU ZAMĚSTNANOST	35
5.4 PROGRAMOVÝ RÁMEC PROGRAMU ROZVOJE VENKOVA	54
6 VAZBA NA HORIZONTÁLNÍ TÉMATA	83
6.1 PROGRAMOVÉ RÁMCE IROP A OP ZAMĚSTNANOST.....	84
6.2 PROGRAMOVÝ RÁMEC PROGRAMU ROZVOJE VENKOVA	88

Seznam tabulek v dokumentu

Tabulka č. 1 – Vazba SCLLD na Strategii KHK.....	17
Tabulka č. 2 – Struktura programových rámců	18
Tabulka č. 3 – Horizontální témata v IROP a OPZ.....	84
Tabulka č. 4 – Horizontální témata v PRV	88

Seznam schémat v dokumentu

Schéma č. 1 – Specifické cíle v jednotlivých prioritách MAS.....	15
--	----

1 Východiska pro zpracování strategické části

Integrovaná strategie území Místní akční skupiny Království – Jestřebí hory, o.p.s., na období let 2014–2020 je stěžejním dokumentem pro místní rozvoj konkrétní subregionální oblasti – území působnosti MAS. Daný dokument je vypracován v souladu s aktuální verzí metodiky – Manuál tvorby Strategie komunitně vedeného místního rozvoje pro programové období 2014–2020.

Strategie komunitně vedeného místního rozvoje území MAS představuje střednědobou strategii řešeného území, přičemž navazuje na původní strategický dokument MAS – Strategický plán LEADER, který byl schválen 26. 3. 2008 na valném shromáždění MAS a aktualizován dne 12. 12. 2011, rovněž na valném shromáždění MAS.

SCLLD jednoznačně vychází ze základních principů dlouhodobě udržitelného rozvoje území a jejím smyslem je určit konkrétní možnosti a potenciál řešeného území a navrhnout jasná a přesně určená opatření směřující k jeho rozvoji. Základním pravidlem při zpracování je zachování pravidel a základních principů konceptu udržitelného rozvoje, což znamená navrhovat takové cíle a opatření, jež dbají na vyrovnanost základních pilířů života, kterými jsou ekonomický, sociální a environmentální rozměr.

Zároveň byly dodrženy i další zásady zpracování, které jsou podrobně rozebrány v analytické části dokumentu. Jde především o uplatnění principu „zdola – nahoru“, kdy byl do přípravy SCLLD zapojen široký počet místních aktérů a představitelů různých zájmových skupin, jejich názory byly promítnuty do přijatých opatření. Dalšími uplatněnými zásadami byla transparentnost, propojení komunitního a expertního zpracování a jednoznačně také zohlednění relevantních existujících strategií. SCLLD Místní akční skupiny Království – Jestřebí hory, o.p.s., je plně v souladu se strategiemi vyšších celků (kraj, ČR) a zároveň s existujícími ÚPD obcí a DSO.

Analytická část strategie dala jasnou odpověď na to, jaké jsou klíčové oblasti (priority) rozvoje území MAS. V každé jednotlivé oblasti tak byla určena pozitiva, negativa a rozvojový potenciál území působnosti Místní akční skupiny Království – Jestřebí hory, o.p.s.

Pro praktické využití strategie Místní akční skupiny Království – Jestřebí hory, o.p.s., je nutné stanovit misi a vizi rozvoje území. Následně je potřebné stanovit strategické a specifické cíle u jednotlivých klíčových oblastí. K jednotlivým cílům jsou pak přiřazena konkrétní opatření, která představují cestu jak daného cíle dosáhnout. U opatření, kde je to příhodné jsou uvedeny integrační a inovativní prvky, které mohou pomoci uvést dobrý nápad v život.

2 Stanovení vize, strategických cílů, specifických cílů a opatření

2.1 Vize MAS Království – Jestřebí hory, o.p.s.

Místní akční skupina Království – Jestřebí hory, o.p.s., byla založena v roce 2007 a řadí se tak mezi MAS, které mají bohaté zkušenosti s komunitně vedeným místním rozvojem, především s koordinací programu LEADER a aplikací metody LEADER. V rámci své činnosti již MAS zaregistrovala více než 80 projektů, z nichž bylo téměř 70 % podpořeno.

SCLLD území MAS je celistvý rozvojový dokument, vztahující se na území působnosti MAS. Určuje hlavní směr dalšího rozvoje komunitně vedeného místního rozvoje a definuje smysl činnosti Místní akční skupiny Království – Jestřebí hory, o.p.s.

Hlavní motto

Království – Jestřebí hory – podhorský region jako atraktivní místo pro spokojený život a pobyt.

Mise

Mise představuje základní myšlenku o významu a poslání MAS. V rámci strategii území je odpovědí na otázku, proč je strategie zpracována a jaké jsou její hlavní principy rozvoje území. Jasně definované principy musí být srozumitelné a přijatelné pro všechny účastníky komunitně vedeného místního rozvoje. Těmito principy se pak budou všichni účastníci řídit při rozvoji území.

Aktivní podporou místních aktérů usilovat o rozvoj regionu, který bude přitažlivý jak pro jeho obyvatele, tak pro jeho návštěvníky.

Principy rozvoje území

Po stanovení mise je důležité stanovit principy rozvoje území, kterými se místní aktéři budou řídit a které přijmou. Naplnění mise je tak založeno na základě následujících principů:

- Aktivní podpora a rozvoj partnerství a spolupráce všech místních subjektů z veřejného, soukromého i neziskového sektoru.
- Přímá a neustálá komunikace mezi partnery v regionu, se zapojením veřejnosti, směřující k identifikaci potřeb regionu, které povedou k dlouhodobému rozvoji území.
- Vzájemné propojení a vyvážení základních oblastí života – ekonomické, sociální a životního prostředí.
- Podpora zachování kulturního a přírodního bohatství regionu.
- Podpora rozvoje kvalitního života občanské společnosti s ohledem na další rozměry – společenský, rodinný, etický, kulturní, estetický.
- Realizace konkrétních projektů s využitím synergických efektů.

Dlouhodobá vize

Dlouhodobá vize rozvoje regionu je obraz žádaného budoucího stavu a má formu prostého popisu toho, jak bude MAS v budoucnu působit.

Území MAS Království – Jestřebí hory je bezpečný a konkurenceschopný region nabízející svým obyvatelům vysokou kvalitu života založenou na čistém životním prostředí, dostatku pracovních příležitostí a bohatém společenském životě, a pro návštěvníky regionu představuje lákavou destinaci s bohatým přírodním a kulturním dědictvím včetně široké nabídky doprovodných služeb.

2.2 Klíčové oblasti rozvoje (priority), cíle a opatření

Klíčové oblasti rozvoje (priority)

V analytické části dokumentu byly určeny klíčové oblasti rozvoje, ve kterých má území MAS výrazný rozvojový potenciál. Celkově tak bylo definováno 5 klíčových oblastí rozvoje (priorit) Místní akční skupiny Království – Jestřebí hory, o.p.s.:

- 1) Cestovní ruch
- 2) Občanská vybavenost – školství, sociální služby, volný čas
- 3) Doprava – dopravní dostupnost a mobilita
- 4) Životní prostředí
- 5) Ekonomika a trh práce

Cíle a opatření

V jednotlivých oblastech jsou definovány strategické a specifické cíle. Číslo specifického cíle pak představuje i jeho prioritizaci v rámci dané oblasti. Všechny cíle jsou přesně definovány a při jejich určování bylo uplatněno pravidlo **SMART** – každý cíl musí být **S**pecifický, **M**ěřitelný, **A**mbiciózní, **R**eálný, **T**ermínovaný.

Cíle představují to, čeho chce MAS v dané oblasti dosáhnout. Ke každému cíli jsou pak přiřazena konkrétní opatření, která naznačují cestu jak daného cíle dosáhnout. Pokud je to vhodné, tak jsou u příslušného cíle uvedeny integrační a inovativní prvky.

2.2.1 Priorita 1. Cestovní ruch

Strategický cíl: Vytvořit dobré podmínky pro rozvoj cestovního ruchu – území atraktivní pro je jeho hosty, nabízející pracovní příležitosti jeho obyvatelům.

Specifický cíl 1.1: Zlepšit infrastrukturu cestovního ruchu

Obsahem cíle je zdokonalit stávající infrastrukturu a přilákat do oblasti více návštěvníků. Odvětví je chápáno jako významné z pohledu ekonomiky regionu a zaměstnanosti obyvatel. Území MAS nabízí dostatečné ubytovací kapacity, které je potřeba maximálně využít. Zároveň je potřeba rozšířit a zkvalitnit jednotlivé prvky infrastruktury a prohloubit spolupráci jednotlivých poskytovatelů služeb cestovního ruchu.

Opatření:

- Podpora výstavby a údržby naučných stezek.
- Podpora výstavby cyklotras a zkvalitnění jejich značení.
- Podpora péče o památky s důrazem na rekonstrukce sakrálních staveb – kostely, kapličky, boží muka...
- Podpora zachování a rekonstrukce regionálních památek a obnova turisticky významných míst.
- Podpora výstavby nových a údržba stávajících běžeckých tratí a zkvalitnění jejich značení.
- Podpora zachování stávajících turistických tras.
- Podpora výstavby a rekonstrukce rozhleden.
- Zvýšení kvality ubytovacích a stravovacích služeb.

Specifický cíl 1.2: Zintenzivnit propagaci regionu a zvýšit tak jeho návštěvnost

Cíl je definován tak, aby upozornil na všechny dostupné a turisticky zajímavé destinace, které se nacházejí na území MAS, popřípadě v jeho blízkém okolí. Smyslem je přilákat do oblasti více návštěvníků a prodloužit dobu jejich setrvání v regionu.

Opatření:

- Podpořit vznik informačních systémů v obcích, se zaměřením na rozvoj informačních center.
- Podpora spolupráce subjektů podnikajících v cestovním ruchu.
- Zkvalitnění propagace regionu s využitím jednotného marketingu.
- Podpora aktivit propagujících region jako místo se zdravým životním prostředím, pro aktivní odpočinek.
- Vytváření podmínek pro šetrné formy cestovního ruchu.
- Podpora vzdělávacích aktivit pro lidské zdroje v oblasti cestovního ruchu.
- Podpora propagace regionu na webových stránkách místních aktérů.

Specifický cíl 1.3: Zvýšit konkurenceschopnost regionálních produktů cestovního ruchu

Smyslem cíle je podpořit jedinečné stránky regionu, které přilákají nejen domácí, ale i zahraniční návštěvníky. Důraz je přitom kladen na zdravé životní prostředí, propagaci místních produktů a tradic jako jsou lidová řemesla apod.

Opatření:

- Zachování kvality životního prostředí jako základní součásti rozvoje šetrného cestovního ruchu s přihlédnutím na místní tradice.
- Podpora tvorby specifických regionálních produktů cestovního ruchu (klasické lyžování, agroturistika, cykloturistika).
- Tvorba podmínek pro spolupráci soukromého, neziskového a veřejného sektoru se zapojením zájmových a profesních organizací.
- Využití příhraniční spolupráce v rámci regionálního sdružení Euroregion Glacensis.

2.2.2 Priorita 2. Občanská vybavenost – školství, sociální služby a volný čas

Strategický cíl: Zajistit hodnotné životní podmínky všech obyvatel regionu.

Specifický cíl 2.1: Zvýšit kapacitu a počet předškolních zařízení

Smyslem cíle je zdůraznit význam předškolního vzdělávání. Důraz je kladen nejen na smysl MŠ, ale i na alternativní formy předškolní výchovy včetně opětovného významu dětských jeslí. Záměrem je vytvořit ideální podmínky pro fyzický, psychický i sociální rozvoj dětí v předškolním věku.

Opatření:

- Podpora všech forem předškolní výchovy.
- Podpora vzniku dětských jeslí.
- Podpora výstavby, rekonstrukce, modernizace a zvýšení kapacity zařízení péče o děti do 3 let, dětských skupin a mateřských škol.
- Podpora pořízení vybavení a úprava vnějších prostranství zařízení péče o děti do 3 let, dětských skupin a mateřských škol.

Inovativní prvky:

- ✓ Přírůstková inovace v podobě vzniku nových forem předškolní výchovy

Specifický cíl 2.2: Udržet základní školství i v menších obcích

Záměrem je zachování základního školství, alespoň 1. stupně, v jednotlivých obcích regionu. Zároveň podpořit spolupráci škol v oblastech, které mohou vykonávat hromadně.

Opatření:

- Zachování stávající sítě základních škol a jejich služeb a aktivit.
- Podpora rekonstrukce a modernizace škol a jejich vybavení včetně úpravy jejich vnějšího prostranství.

- Podpora spolupráce mezi školami.
- Podpora výstavby, rekonstrukce a vybavení odborných učeben pro výuku přírodovědných a technických oborů a pro výuku technických a řemeslných dovedností.

Specifický cíl 2.3: Zabezpečit dostatečnou kapacitu služeb sociální péče a podpořit služby sociální prevence a sociálního poradenství

Cíl je zaměřen na tvorbu vhodných podmínek pro poskytování služeb sociální péče. Při definici byl brán v potaz neustále se zvyšující počet osob vyžadujících dané služby. Zároveň jsou podpořena taková opatření, která pomohou lidem v nepříznivé životní situaci a zabrání jejich sociálnímu vyloučení. Opatření jsou také zaměřena na obyvatele regionu, kteří jsou ohroženi sociálním vyloučením z důvodu věku či zdravotního stavu.

Opatření:

- Podpora výstavby domů pro seniory.
- Podpora rozšíření mobilních sociálních služeb – terénní sociální služby, pečovatelská služba, osobní asistence.
- Podpora spolupráce a koordinace činností všech subjektů poskytujících sociální služby.
- Podpora vzniku a rozvoje subjektů zabývajících se sociální prevencí a poradenstvím.
- Podpora samostatného bydlení.
- Podpora zaměstnanosti v oblasti zvláštních veřejných služeb a podpora podnikání se sociálním aspektem

Specifický cíl 2.4: Zkvalitnit podmínky pro kulturní, sportovní a spolkovou činnost

Náplní cíle je vyzdvihnout význam trávení volného času, jako nedílné součásti zvyšování kvality života obyvatel na území MAS. Patrná je i snaha o propojení s oblastí cestovního ruchu a zkvalitněním služeb nejenom pro obyvatele regionu, ale i pro návštěvníky.

Opatření:

- Podpora výstavby a rekonstrukce zařízení pro volnočasové aktivity – kulturní domy, víceúčelová hřiště, sportovní areály, dětská hřiště, dopravní hřiště, kluziště, tělocvičny, koupaliště, historické budovy
- Podpora spolkové činnosti – tělovýchova, kultura a jiné volnočasové aktivity.
- Podpora prarodinných aktivit s důrazem na význam fungující rodiny.
- Podpora budování odpočinkových ploch.
- Obnova kulturních tradic a lidových zvyků

Specifický cíl 2.5: Zajistit hodnotný život obyvatel s ohledem na zajištění základních služeb pro život na venkově

Náplní cíle je udržet na venkově kvalitní podmínky pro hodnotný život s ohledem na zajištění základních služeb pro obyvatele.

Opatření:

- Podpora výstavby a rekonstrukce vodovodů a kanalizací, i vč. čističek odpadních vod.
- Podpora zajištění spolehlivé dodávky energií, včetně funkčního internetového připojení.
- Podpora zlepšení pokrytí signálem internetového připojení a signálem mobilních operátorů.
- Podpora rekonstrukce veřejného osvětlení s důrazem na úspornější řešení.
- Podpora zajištění služeb pro občany – prodejny potravin, Česká pošta s.p.
- Podpora zabezpečení funkčního servisu samosprávám.
- Podpora opatření vedoucích k zajištění efektivní komunikace a informovanost místních aktérů (webové stránky, rozhlas, periodika, sms...).
- Podpora zajištění poradenských služeb v oblasti čerpání dotačních titulů pro všechny místní aktéry.
- Podpora prohlubování všech forem spolupráce – kulaté stoly se zájmovými skupinami, apod.

Specifický cíl 2.6: Zajistit bezpečný život obyvatel s ohledem na snížení rizik v oblasti nebezpečných společenských jevů

Náplní cíle je podpořit taková opatření, která povedou k zajištění ochrany životů, zdraví a majetku obyvatel. Zároveň je smyslem cíle snaha snížit vliv a počet nežádoucích společenských jevů.

Opatření:

- Podpora všech činností vedoucích ke zvýšení bezpečnosti obyvatel – rekonstrukce hasičských zbrojnic a obnova hasičské techniky v návaznosti na složky integrovaného záchranného systému
- Podpora volnočasových činností, služeb a aktivit se zřetelem na snížení nežádoucích společenských jevů.
- Podpora aktivit vedoucích k prevenci patologických jevů.

2.2.3 Priorita 3. Doprava – dopravní dostupnost a mobilita

Strategický cíl: Zdokonalit stav dopravní infrastruktury s důrazem na bezpečnost obyvatel a plynulost dopravního provozu.

Specifický cíl 3.1: Zlepšit stav dopravní infrastruktury

Obsahem cíle je podpořit rozvoj regionální dopravní infrastruktury, zdokonalit stav místních komunikací a zvýšit bezpečnost obyvatel vyplývající z pohybu na pozemních komunikacích.

Opatření:

- Podpora výstavby a rekonstrukcí místních komunikací včetně mostků a mostů a jejich údržba.
- Podpora výstavby a údržby komunikací pro pěší, cyklisty, in-line bruslaře, běžkaře na lyžích apod. s ohledem na jejich bezpečnost.
- Podpora výstavby součástí místních komunikací – chodníky, veřejné osvětlení...
- Podpora realizace bezpečnostních prvků na místních komunikacích – svodidla, zpomalovací retardéry...

Specifický cíl 3.2: Zkvalitnit dopravní obslužnost území

Základním smyslem cíle je zlepšení dopravní obslužnosti území z pohledu jeho obyvatel (dojíždění do zaměstnání, do škol, za zdravotními službami a volnočasovými aktivitami) i jeho návštěvníků.

Opatření:

- Podpora činností vedoucích ke zvýšení dopravní dostupnosti regionu – větší frekvence spojů.
- Podpora dopravní obslužnosti o víkendech se zaměřením na turisty a produkty cestovního ruchu - ve dnech pracovního volna a pracovního klidu se zaměřením na volný čas – cyklobusy, skibusy, ...).
- Podpora aktivit směřujících ke kvalitnímu propojení jednotlivých částí regionu mezi sebou i napojení na sousední regiony.

2.2.4 Priorita 4. Životní prostředí

Strategický cíl: Podporovat veškeré aktivity vedoucí k udržení, případně zlepšení, stavu životního prostředí oblasti.

Specifický cíl 4.1: Podpořit obnovu a zlepšování stavu krajiny

Smyslem cíle je podpořit veškeré činnosti, které ve svém důsledku povedou ke zlepšení, popřípadě k udržení, stávajícího venkovského rázu krajiny.

Opatření:

- Podpora budování nových a úpravy stávajících zelených ploch a výsadba krajinnotvorných prvků.
- Podpora údržby a rozvoje vodních ploch, rybníků, retenčních nádrží, vodních toků a výstavba protipovodňová opatření.
- Podpora rozvoje environmentálního vzdělávání, výchovy a osvěty.
- Podpora opatření vedoucích k lepšímu využití vodních zdrojů a zvýšení úrovně čištění odpadních vod.
- Ochrana přírodního bohatství regionu.
- Podpora agrotechnických a technických protierozních nebo protipovodňových opatření.
- Podpora biologických a technických opatření pro zajištění funkčnosti ÚSES a zvýšení ekologické stability území.
- Podpora technických opatření k dořešení cestní sítě a zajištění přístupnosti pozemků.
- Podpora výstavby a revitalizace lesních cest, včetně doprovodné infrastruktury.
- Podpora výstavby a revitalizace zemědělských cest, včetně doprovodné infrastruktury.
- Podpora výsadby melioračních a zpevňujících dřevin v lesích.

Specifický cíl 4.2: Zlepšit stav ovzduší podporou využívání ekologických zdrojů tepla a obnovitelných zdrojů energie

Náplní cíle je zvýšení kvality ovzduší pomocí podpory výměny neekologických zdrojů tepla na tuhá či fosilní paliva za zdroje, které jsou šetrnější k životnímu prostředí a zároveň mají vyšší účinnost.

Opatření:

- Podpora rozvoje ekologických druhů vytápění.
- Podpora zavádění nových technologií v oblasti obnovitelných zdrojů energie.
- Podpora využívání technologií šetrných k životnímu prostředí.
- Podpora opatření vedoucích ke snižování energetické náročnosti budov.

Specifický cíl 4.3: Zkvalitnit a zefektivnit systém nakládání s odpady

Základním smyslem daného cíle je vytvořit dobré podmínky pro zefektivnění systému sběru odpadů s ohledem na rozšíření možností nakládání s komunálním odpadem, které budou mít pozitivní vliv na životní prostředí.

Opatření:

- Podpora optimalizace systémů nakládání s odpady s důrazem na předcházení vzniku odpadů.
- Zkvalitnění a rozšíření systému svozu tříděného komunálního odpadu
- Zefektivnění systému sběru a svozu komunálního odpadu.
- Podpora efektivního nakládání a likvidace biologicky rozložitelného komunálního odpadu.
- Podpora vzniku nových sběrných dvorů a sběrných míst.
- Podpora edukativní činnosti a osvěty v oblasti nakládání s odpady.
- Podpora rekultivace starých a černých skládek

Specifický cíl 4.4: Podpořit ekologické způsoby hospodaření

Primárním významem cíle je pomoci vytvářet podmínky pro rozvoj takové podnikatelské činnosti, která má pozitivní a šetrný vliv na životní prostředí. Řešené území MAS je charakteristické tím, že není zatížené těžkým průmyslem a tím pádem je význačné malým množstvím znečišťujících látek v ovzduší. Tyto podmínky pak mají zásadní vliv na celkovou kvalitu životního prostředí.

Opatření:

- Podpora zemědělské prvovýroby šetrné k životnímu prostředí.
- Podpora výsadby a obnovy lesů včetně údržby lesních cest.
- Rozvoj multifunkčního zemědělství se zaměřením na obnovu pěstování tradičních plodin, údržbu krajiny a propagaci agroturistiky.
- Podpora činností vedoucích k eliminaci negativních vlivů na půdu a krajinu, např. obrana před erozí, udržení vody v krajině.

2.2.5 Priorita 5. Ekonomika a trh práce

Strategický cíl: Dosáhnout vyváženého ekonomického růstu regionu s důrazem na vytváření dobrých podmínek pro podnikatele a tvorbu pracovních míst.

Specifický cíl 5.1: Vytvořit podmínky pro vznik nových pracovních míst a snížit celkovou míru nezaměstnanosti

Cíl je zaměřen na otázku zaměstnanosti v regionu a zároveň na možnost zvýšení ekonomické aktivity obyvatel. Území MAS představuje oblast, která se potýká s nadprůměrnou mírou registrované nezaměstnanosti v porovnání s celorepublikovým průměrem.

Opatření:

- Všeobecná podpora tvorby nových pracovních míst.
- Podpora zvyšování kvality pracovní síly formou celoživotního vzdělávání – zvýšení či změna kvalifikace.
- Podpora rozvoje vzájemné spolupráce subjektů veřejného, neziskového a soukromého sektoru (př. Úřad práce, Hospodářská komora ČR, Agrární komora ČR, ...) při umisťování volné pracovní síly na pracovním trhu.
- Podpora odborného poradenství, které má za cíl zvýšit uplatnění osob na pracovním trhu.
- Podpora opatření podporujících zaměstnanost osob s nízkou kvalifikací.
- Podpora opatření podporujících zaměstnanost osob sociálně vyloučených a sociálním vyloučením ohrožených – podpora jejich sociálního začleňování
- Podpora zaměstnanosti s důrazem na zaměstnanost žen a mladých obyvatel.
- Podpora rozvoje pracovních sil v zemědělství.

Specifický cíl 5.2: Zlepšit podmínky pro rozvoj podnikatelských subjektů v regionu

Smyslem cíle je podpořit rozvoj podnikatelských subjektů v regionu s důrazem na konkurenceschopnost individuálních subjektů a podporu inovativních prvků.

Opatření:

- Podpora vzniku nových podnikatelských subjektů.
- Podpora stávajících firem jakožto reprezentantů stabilní regionální ekonomiky.
- Podpora informačního servisu a služeb ve smyslu spolupráce veřejného, neziskového a soukromého sektoru.
- Podpora výstavby, rekonstrukce a rozšíření sociálních podniků, s preferencí uspokojení místních potřeb, zdrojů a zohledňujících environmentální hlediska.
- Podpora historicky tradičních druhů podnikání s vazbou na místní produkty a služby.
- Podpora odborného poradenství pro stávající i nově vzniklé podnikatelské subjekty.
- Podpora rozvoje inovativních a alternativních způsobů výroby a služeb.
- Podpora zavádění výsledků výzkumu a vývoje do standardní výroby.

- Podpora opatření týkajících se pronájmu zemědělské půdy těm subjektům, které vytvoří nová pracovní místa v zemědělství.
- Podpora zvyšování ekonomické hodnoty lesů.

Jednotlivé klíčové oblasti (priority) byly nastaveny tak, aby jejich číslo určovalo i jejich prioritizaci. Stejně pravidlo platí i pro číslování specifických cílů.

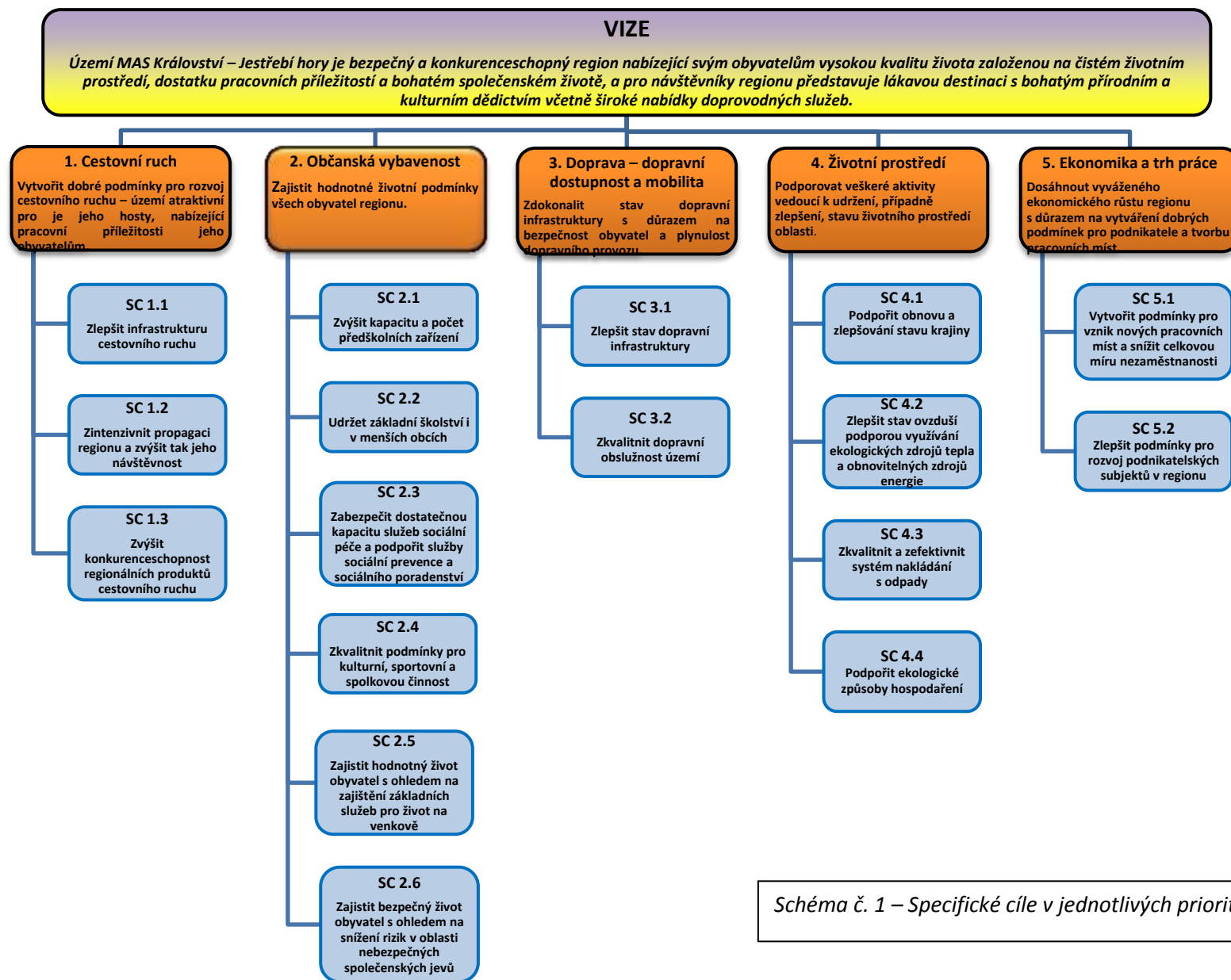


Schéma č. 1 – Specifické cíle v jednotlivých prioritách MAS

3 Popis integrovaných a inovativních rysů strategie a hierarchie cílů, včetně jasných a měřitelných cílů pro výstupy a výsledky

MAS se rozkládá na území dvaceti čtyř obcí, z nichž pouze čtyři svými katastry nezasáhly do tzv. Sudet, tedy do území, které bylo postiženo poválečným odsunem původního německého obyvatelstva. Dalšími milníky ve vývoji regionu byly kolektivizace zemědělství a rok 1989. Poválečný vývoj všech obcí se tak zásadně promítl do správy obcí, ekonomiky, spolkových aktivit a mnoha dalších segmentů života. V současné době občané převážně dojíždí za prací mimo obec a do svých domovů se vrací za odpočinkem.

MAS chce podporovat projekty, které přispějí k posílení partnerství a spolupráci mezi klíčovými aktéry; aktivity, které vytvoří kvalitní zázemí a moderní infrastrukturu pro život; a chce hrát roli metodického partnera a v některých případech i hlavního hybatele pro zapojení místních obyvatel do života v obci, v regionu. MAS pomáhá vyhledávat místní lídry a podporuje prostřednictvím komunitně vedeného místního rozvoje spoluodpovědnost místních obyvatel za životní prostředí a místo kde žijí.

V návaznosti na výše uvedená specifika území, chce MAS jako hlavní integrační prvek jednotlivých aktivit strategie využít uplatnění principů udržitelného rozvoje – tedy vyváženosti základních oblastí života (ekonomické, sociální a environmentální) – při stanovování dílčích cílů a opatření.

Dalšími integračními prvky, které zajistí sjednocující charakter aktivit, budou závazné principy, jimiž se budou místní aktéři při realizaci strategie řídit:

- Aktivní podpora, rozvoj partnerství a spolupráce všech místních subjektů z veřejného, soukromého, neziskového sektoru i jednotlivých aktivních občanů. Utváření nových vazeb mezi aktéry v území a posilování jeho sociální soudržnosti.
- Přímá a systematická komunikace mezi aktéry v regionu i se zapojením veřejnosti, směřující k identifikaci aktuálních potřeb regionu, které povedou k dlouhodobému rozvoji území.
- Podpora zachování kulturního a přírodního bohatství regionu.
- Podpora rozvoje kvalitního života občanské společnosti s ohledem na další rozměry – společenský, rodinný, etický, kulturní, estetický.
- Společná reprezentace a propagace regionu.
- Realizace konkrétních projektů s využitím synergických efektů.

Při realizaci cílů a opatření obsažených ve strategii bude kladen důraz na inovativní přístup k jejich řešení, a to ve vztahu k:

- využití omezených finančních zdrojů s důrazem na aspekt udržitelnosti výstupů projektů,
- zapojení všech místních aktérů do přípravy a realizace projektů, reflektování potřeb místních aktérů,
- využití přirozených řešení při realizaci projektů,
- využití aktuálních trendů.

4 Vazba na strategické dokumenty

Na rozvoj území Místní akční skupiny Království – Jestřebí hory, o.p.s., má vliv několik místních a nadregionálních nebo úzce specifických dokumentů. MAS působí na území 24 obcí a každá z nich pracuje se zpracovanými a schválenými dokumenty, které se primárně soustředí na rozvoj daného místa, a územně plánovací dokumentací. Jedná se o obce Batňovice, Chotěvice, Chvaleč, Jívka, Libňatov, Malé Svatoňovice, Pilníkov, Radvanice, Rtyně v Podkrkonoší, Staré Buky, Suchovršice, Úpice, Velké Svatoňovice, Vítězná a Vlčice. Na území působí i dva dobrovolné svazky obcí, jejichž rozvoj je v souladu se strategickými dokumenty – Strategie rozvoje území Svazku obcí Jestřebí hory a Strategie rozvoje území Společenství obcí Podkrkonoší. Všechny tyto koncepční dokumenty regionálně nižší úrovně jsou v souladu se strategií MAS.

Základní dokument na úrovni Královéhradeckého kraje je Strategie rozvoje Královéhradeckého kraje 2014–2020. Tento základní dokument vychází z koncepcí jiných celků a tematických oblastí, které jsou definovány v jeho kapitole 3.8. *Soulad s krajskými koncepcemi*. Podstatný je soulad se Strategií MAS. V uvedené tabulce je definována vazba mezi jednotlivými specifickými cíli a klíčovými oblastmi:

Tabulka č. 1 – Vazba SCLLD na Strategii KHK

Specifické cíle SCLLD	Klíčové oblasti Strategie KHK 2014–2020				
	Konkurenceschopnost a inovace	Dopravní dostupnost a mobilita	Veřejné služby a občanská společnost	Environmentální prostředí a sítě	Vyvážený rozvoj a správa regionu
SC 1.1	xx	xx	x	x	x
SC 1.2	xx	x	x	x	x
SC 1.3	xx	x	x	x	x
SC 2.1	xx	x	xx	x	xx
SC 2.2	xxx	xx	xx	x	xx
SC 2.3	x	x	xxx	x	xx
SC 2.4	x	xx	xxx	x	xxx
SC 2.5	xxx	xxx	xxx	xxx	xxx
SC 2.6	xx	xx	xxx	xxx	xxx
SC 3.1	xxx	xxx	x	x	xxx
SC 3.2	xxx	xxx	x	x	xxx
SC 4.1	x	x	x	xxx	x
SC 4.2	xxx	x	x	xxx	x
SC 4.3	xx	x	x	xxx	x
SC 4.4	x	x	x	xxx	x
SC 5.1	xxx	xxx	x	x	xx
SC 5.2	xxx	xx	x	x	xx

Vazba: x – slabá, xx – střední, xxx – silná

Provázanost Strategie MAS a Strategie rozvoje Královéhradeckého kraje 2014–2020 je i s národní Strategie rozvoje ČR 2014–2020. Tedy Strategie MAS je v souladu se Strategií rozvoje ČR 2014–2020.

5 Akční plán – popis programových rámců

Akční plán obsahuje popis programových rámců s rozdělením na opatření CLLD s tématy projektů, včetně všech relevantních principů.

Programový rámec je část akčního plánu strategického dokumentu, která přesně určuje realizaci relevantních částí SCLLD prostřednictvím jednoho z programů podporovaných z Evropských strukturálních a investičních (ESI) fondů. V případě dané SCLLD se jedná o Integrovaný regionální operační program (IROP), Operační program zaměstnanost (OP Z) a Program rozvoje venkova (PRV). Pro každý přípustný program, který je podporovaný z ESI fondů je v rámci dané strategie zpracován samostatný Programový rámec, jež je plně v souladu s relevantními programy.

Programový rámec PRV obsahuje fiche, které definují konkrétní opatření SCLLD a zároveň představují obecný popis podporovatelných projektů.

5.1 Struktura programových rámců ve vazbě na financování přes CLLD

V tabulce jsou zahrnuty možnosti financování jednotlivých specifických cílů Strategie MAS, které bude možné financovat z CLLD, a které si území stanovilo jako prioritní, ale není možné je ze zdrojů MAS na CLLD financovat.

Tabulka č. 2 – Struktura programových rámců

Specifické cíle SCLLD	Programové rámce			
	IROP	OPZ	PRV	Vlastní prostředky a zdroje z regionu
SC 1.1				
SC 1.2				
SC 1.3				
SC 2.1				
SC 2.2				
SC 2.3				
SC 2.4				
SC 2.5				
SC 2.6				
SC 3.1				
SC 3.2				
SC 4.1				
SC 4.2				
SC 4.3				
SC 4.4				
SC 5.1				
SC 5.2				

5.2 Programový rámec Integrovaného regionálního operačního programu

Specifický cíl strategie:	3.1 Zlepšit stav dopravní infrastruktury
Název opatření:	BEZPEČNOST DOPRAVY
Vazba na specifický cíl IROP:	1.2 Zvýšení podílu udržitelných forem dopravy
Popis opatření:	
Cílem opatření je podpořit rozvoj regionální dopravní infrastruktury, podpořit cyklo dopravu a zvýšit bezpečnost obyvatel vyplývajících z pohybu na pozemních komunikacích.	
Typy projektů:	
V rámci plánovaných aktivit je zájem se zaměřit na podporu: <ul style="list-style-type: none"> • cyklo dopravy – výstavba a modernizace cyklostezek a cyklotras; vybudování a modernizace doprovodné infrastruktury – odpočívadla, úschovny, stojany na kola, ... • realizace bezpečnostních prvků v dopravě – bezbariérový přístup zastávek, zpomalovací retardéry, zvuková signalizace pro nevidomé, ... 	
Příjemci podpory:	
<ul style="list-style-type: none"> ➤ obce ➤ dobrovolné svazky obcí ➤ organizace zřizované nebo zakládáné obcemi ➤ organizace zřizované nebo zakládáné dobrovolnými svazky obcí ➤ provozovatelé dráhy nebo drážní dopravy podle zákona č. 266/1994 Sb., o drahách 	

Minimální a maximální výše celkových způsobilých výdajů							
MAS předpokládá stanovení limitů. Informace o výši limitů bude uvedena v konkrétní výzvě MAS.							
Principy preferenčních kritérií:							
Preferenční kritéria budou stanovena v konkrétní výzvě MAS.							
Výsledky:							
Indikátory výsledku							
Číslo ¹	Název indikátoru	měrná jednotka	Definice indikátoru	Orientační průměrné náklady na jednotku	Hodnoty indikátorů		
					Výchozí	Milník 18	Cílová
76310	Podíl cyklistiky na přepravních výkonech	%	Podíl přepravních výkonů cyklistiky měřených v osobokilometrech - na - celkových dopravních výkonech osobní dopravy měřených v osobokilometrech.	N/A ²	7 (MAS přebírá 31. 12. 2011)	ne	10 (MAS přebírá 31. 12. 2023)
Indikátory výstupu							
Číslo	Název indikátoru	měrná jednotka	Definice indikátoru	Orientační průměrné náklady/jednotku	Hodnoty indikátorů		
					Výchozí	Milník 18	Cílová
75001	Počet realizací vedoucích ke zvýšení bezpečnosti v dopravě	realizace	Počet realizací (akcí) investičního charakteru (např. stavebních, instalací ICT) v rámci projektů s tím, že, jejich realizace povede ke zvýšení parametrů bezpečnosti např. veřejné, cyklistické a pěší dopravy a/nebo ke zlepšení informovanosti účastníků dopravy se sníženou schopností pohybu nebo orientace apod.	4 mil. Kč/ks v podobě - 1x realizace	0	ne	5 31. 12. 2023
76200	Délka rekonstruovaných cyklostezek a cyklotras	km	Počet kilometrů rekonstruovaných nebo jinak stavebně upravovaných cyklostezek a cyklotras. Cyklostezka je pozemní komunikace nebo její jízdní pás (nikoliv jen jízdní pruh) vyhrazená dopravní značkou pro jízdu na jízdním kole. Je určena pouze pro cyklistickou dopravu, automobilová a motocyklová doprava je z ní vyloučena. Naopak cyklotrasa není z hlediska zákona o pozemních komunikacích druh komunikace, ale jedná se o souvislé označení určité komunikace orientačním značením pro cyklisty.	<ul style="list-style-type: none"> • 2 mil. Kč/km v rámci rekonstruované/modernizované cyklostezky • 0,4 mil. Kč/km v rámci rekonstruované/modernizované cyklotrasy 	0	ne	2 31. 12. 2023 (na základě zjištěné absorpční kapacity – šetření 2012 – 2015)
76100	Délka nově vybudovaných	km	Počet kilometrů nově vybudovaných cyklostezek a cyklotras.	• 5,5 mil. Kč/km v rámci	0	ne	2

¹ Jedná se o kód Národního číselníku indikátorů 2014+

² N/A (z anglického Not Available) = nedostupná hodnota

Strategie komunitně vedeného místního rozvoje 2014–2020 MAS KJH, o.p.s.

	cyklostezek a cyklotras		Definice cyklostezky a cyklotrasy viz indikátor výše.	<ul style="list-style-type: none"> - nové cyklostezky • 0,4 mil. Kč/km v rámci - nové cyklotrasy 			31. 12. 2023 (na základě zjištěné absorpční kapacity – šetření 2012 – 2015)
76401	Počet parkovacích míst pro jízdní kola	parkovací místa	Zařízení určená k parkování (krátkodobému, střednědobému a dlouhodobému) - např. Bike & Ride. Měrnou jednotkou jsou parkovací místa zajištěná např. formou stojanů.	<ul style="list-style-type: none"> • 5.000,- Kč/ks v podobě - 1x parkovací místo pro jízdní kolo v podobě např. stojanu • 80.000,- Kč/ks v podobě - 1x parkovací místo pro jízdní kolo v rámci parkovacího domu 	0	ne	50 31. 12. 2023 (na základě zjištěné absorpční kapacity – šetření 2012 – 2015)

Specifický cíl strategie:	3.2 Zkvalitnit dopravní obslužnost území
Název opatření:	UDRŽITELNÁ DOPRAVA
Vazba na specifický cíl IROP:	1.2 Zvýšení podílu udržitelných forem dopravy
Popis opatření:	
Cílem opatření je podpořit dopravní obslužnost území s ohledem na zvýšení podílu udržitelných forem dopravy, snižování zátěže životního prostředí a negativních vlivů na lidské zdraví.	
Typy projektů:	
V rámci plánovaných aktivit je zájem se zaměřit na podporu: <ul style="list-style-type: none"> • činností vedoucích ke zvýšení dopravní dostupnosti regionu – posílit přepravní výkony veřejné dopravy. • zajištění dopravní dostupnosti práce, služeb a vzdělání • využití nemotorové dopravy k mobilitě pracovních sil • posílení dopravy v klidu 	
Příjemci podpory:	
<ul style="list-style-type: none"> ➤ obce ➤ dobrovolné svazky obcí ➤ organizace zřizované nebo zakládáné obcemi ➤ organizace zřizované nebo zakládáné dobrovolnými svazky obcí ➤ provozovatelé dráhy nebo drážní dopravy podle zákona č. 266/1994 Sb., o drahách 	
Minimální a maximální výše celkových způsobilých výdajů	
MAS předpokládá stanovení limitů. Informace o výši limitů bude uvedena v konkrétní výzvě MAS.	

Principy preferenčních kritérií:							
Preferenční kritéria budou stanovena v konkrétní výzvě MAS.							
Výsledky:							
Indikátory výsledku							
Číslo	Název indikátoru	měrná jednotka	Definice indikátoru	Orientační průměrné náklady/jednotku	Hodnoty indikátorů		
					Výchozí	Milník 18	Cílová
75120	Podíl veřejné osobní dopravy na celkových výkonech v osobní dopravě	%	Podíl veřejné osobní dopravy (hromadné dopravy), vyjádřené jako součet „silniční a železniční dopravy“ měřené v osobokilometrech - na - celkových výkonech v osobní (např. individuální) dopravě měřené v osobokilometrech.	N/A	30 (MAS přebírá 31. 12. 2011)	ne	35 (MAS přebírá 31. 12. 2023)
Indikátory výstupu							
Číslo	Název indikátoru	měrná jednotka	Definice indikátoru	Orientační průměrné náklady/jednotku	Hodnoty indikátorů		
					Výchozí	Milník 18	Cílová
74001	Počet vytvořených parkovacích míst	parkovací místa	Počet nových nebo technicky zhodnocených parkovacích míst v rámci projektů zaměřených na vytváření nových nebo technicky zhodnocených parkovacích domů a parkovišť všech typů. Veřejné parkoviště je stavebně a provozně vymezená plocha místní nebo účelové komunikace anebo samostatná místní nebo účelová komunikace určená ke stání silničního motorového vozidla.	65.000,- Kč/ks v podobě - 1x parkovacího místa pro vozidlo	0	ne	15 31. 12. 2023 (na základě zjištěné absorpční kapacity – šetření 2012 – 2015)

Specifický cíl strategie:	2.6 Zajistit bezpečný život obyvatel s ohledem na snížení rizik v oblasti nebezpečných společenských jevů
Název opatření:	OCHRANA ŽIVOTŮ, ZDRAVÍ A MAJETKU
Vazba na specifický cíl IROP:	1.3 Zvýšení připravenosti k řešení a řízení rizik a katastrof
Popis opatření:	
Cílem opatření je podpořit takové aktivity, které ve svém důsledku povedou k dosažení vyšší ochrany života, zdraví osob, majetku a hospodářské aktivity ve vztahu na mimořádné události a rizika, která souvisí s klimatickými změnami, antropogenními a technologickými riziky.	
Typy projektů:	
V rámci plánovaných aktivit je zájem se zaměřit na podporu: <ul style="list-style-type: none"> • posílení vybavení složek IZS • modernizace vzdělávacích a výcvikových středisek • rozvoje specifických dovedností a součinnost při řešení mimořádných událostí 	
Příjemci podpory:	
➤ obce, které zřizují jednotky požární ochrany - jednotky sboru dobrovolných hasičů (JPO II a III)	
Minimální a maximální výše celkových způsobilých výdajů	
MAS předpokládá stanovení limitů. Informace o výši limitů bude uvedena v konkrétní výzvě MAS.	
Principy preferenčních kritérií:	
Preferenční kritéria budou stanovena v konkrétní výzvě MAS.	

Výsledky:							
Indikátory výsledku							
Číslo	Název indikátoru	měrná jednotka	Definice indikátoru	Orientační průměrné náklady/jednotku	Hodnoty indikátorů		
					Výchozí	Milník 18	Cílová
57520	Počet exponovaných území s nedostatečnou připraveností složek IZS	území	Jedná se o snížení počtu "exponovaných území s nedostatečnou připraveností složek IZS". Ke snížením počtu "exponovaných území" dojde prostřednictvím zajištění jejich připravenosti a odolnosti, které bude provedeno prostřednictvím posílení odolnosti staveb, kde jsou složky dislokovány či vybudováním nových dislokací složek IZS a/nebo zajištěním vybavenosti složek IZS technikou a věcnými prostředky. "Věcnými prostředky" jsou míněny prostředky a vybavení k ochraně, záchrane a evakuaci osob a prostředky používané při činnosti jednotek složek IZS při záchranných a likvidačních pracích, při ochraně obyvatelstva a při zajištění veřejného pořádku.	N/A	108 (MAS přebírá 31. 12. 2014)	ne	48 (MAS přebírá 31. 12. 2023)
Indikátory výstupu							
Číslo	Název indikátoru	měrná jednotka	Definice indikátoru	Orientační průměrné náklady/jednotku	Hodnoty indikátorů		
					Výchozí	Milník 18	Cílová
57501	Počet nových a modernizovaných objektů sloužících složkám IZS	objekty	Jedná se o počet nových a/nebo modernizovaných „objektů“ Za nové a/nebo modernizované objekty jsou považovány takové objekty, které jsou nově vybudované a/nebo, u kterých došlo k vybudování některých jejich částí a/nebo jejich výcvikových či vzdělávacích pracovišť a/nebo prošly stavebně technickými úpravami či byly vybaveny technikou, technologiemi či věcnými prostředky. "Věcnými prostředky" jsou míněny prostředky a vybavení k ochraně, záchrane a evakuaci osob a prostředky používané při činnosti jednotek složek IZS při záchranných a likvidačních pracích, při ochraně obyvatelstva a při zajištění veřejného pořádku. Jedná se o techniku, technologie a věcné prostředky k zajištění ochrany před nepříznivými dopady mimořádných událostí, aby základní složky IZS mohly plnit své úkoly i v podmínkách mimořádné události	<ul style="list-style-type: none"> • 6 mil. Kč vybudování jednoho objektu • 3 mil. Kč za zodolnění či rekonstrukci jednoho objektu. 	0	1	3 31. 12. 2023 (na základě zjištěné absorpční kapacity – šetření 2012 – 2015)
57001	Počet nové techniky a věcných prostředků složek IZS	sety	Jedná se o počty nově pořízené techniky a věcných prostředků složek IZS v "exponovaných územích" s tím, že za "věcný prostředek" je považován prostředek a vybavení k ochraně, záchrane a evakuaci osob a prostředky používané při činnosti jednotek složek IZS při záchranných a likvidačních pracích, při ochraně obyvatelstva a při zajištění veřejného pořádku. "Exponovaná území s nedostatečnou připraveností složek IZS"	1,9 mil. Kč za jeden set	0	ne	2 31. 12. 2023 (na základě zjištěné absorpční kapacity – šetření 2012 – 2015)

			jsou území se zvýšeným či předpokládaným výskytem mimořádných událostí a rizik z nich vyplývajících nebo s kumulovanými mimořádnými událostmi a riziky z nich vyplývajících, které souvisejí s klimatickými změnami, antropogenními a technologickými riziky.				
--	--	--	---	--	--	--	--

Specifický cíl strategie:	2.3 Zabezpečit dostatečnou kapacitu služeb sociální péče a podpořit služby sociální prevence a sociálního poradenství
Název opatření:	ZVÝŠENÍ KAPACITY A KVALITY SOCIÁLNÍCH SLUŽEB
Vazba na specifický cíl IROP:	2.1 Zvýšení kvality a dostupnosti služeb vedoucí k sociální inkluzi
Popis opatření:	
<p>Cílem opatření je zajištění prevence před sociální exkluzí, zajištěním vyšší dostupnosti a kvality sociálních služeb. Dále se jedná o podporu infrastruktury pro terénní a ambulantní služby, případně o podporu služeb pobytového charakteru.</p> <p>Předmětem opatření je řešení podpory rodin i jednotlivců, kteří se dostali do ohrožení sociální exkluzí.</p>	
Typy projektů:	
<p>V rámci plánovaných aktivit je zájem se zaměřit na podporu následujících projektů:</p> <ul style="list-style-type: none"> • zřizování a rekonstrukce zařízení poskytujících komunitní péči • zřizování, výstavba a rekonstrukce zařízení deinstitutionalizované péče • podpora infrastruktury pro terénní služby • podpora infrastruktury ambulantní sociální služby - výstavba a pořízení nových objektů, rekonstrukce a vybavení stávajících objektů • podpora pobytových sociálních služeb – azylové domy, ... • pořízení bytových domů a bytů pro sociální bydlení 	
Příjemci podpory:	
<ul style="list-style-type: none"> ➤ nestátní neziskové organizace ➤ obce ➤ organizace zřizované nebo zakládané obcemi ➤ dobrovolné svazky obcí ➤ organizace zřizované nebo zakládané dobrovolnými svazky obcí ➤ církve 	

➤ církevní organizace							
Minimální a maximální výše celkových způsobilých výdajů							
MAS předpokládá stanovení limitů. Informace o výši limitů bude uvedena v konkrétní výzvě MAS.							
Principy preferenčních kritérií:							
Preferenční kritéria budou stanovena v konkrétní výzvě MAS.							
Výsledky:							
Indikátory výsledku							
Číslo	Název indikátoru	měrná jednotka	Definice indikátoru	Orientační průměrné náklady/jednotku	Hodnoty indikátorů		
					Výchozí	Milník 18	Cílová
55320	Průměrný počet osob využívajících sociální bydlení	osoby/rok	Průměrný počet osob využívajících kapacity lůžek sociálního bydlení vychází z míry obloženosti vytvořených kapacit sociálního bydlení osobami z cílových skupin, které jako jediné budou sociální bydlení využívat. Hodnota bude příjemcem vypočtena tak, že sečte každý den za každé obsazené lůžko osobou z cílových skupin za 365 dní od rozhodného data (kterým je nejpozději datum do 6 měsíců od kolaudace prostor pro účel daný v projektu) a vydělí se 365 dny. Vyjde tak průměrná obsazenost lůžka (obloženost) a tím i průměrný počet osob podpořených v daném roce.	N/A	15 31. 12. 2015	ne	25 31. 12. 2023
55310	Nárůst kapacity sociálních bytů	lůžka	Kapacita sociálního bydlení vychází z počtu lůžek, který je dán součtem všech podpořených osob, které mohou v jednom okamžiku využít bydlení (tj. rovněž sociální bydlení). Sociální bydlení tvoří bytový fond pořízený (popř. provozovaný) s využitím podpory z veřejných prostředků, v rámci kterého dochází k přidělování na základě posouzení konkrétní sociální situace. Hlavním cílem sociálního bydlení je přispět k sociálnímu začlenění podpořených domácností (tj. přispět k sociální inkluzi) prostřednictvím zajištění kvalitativně standardního a prostorově nesegregovaného bydlení.	N/A	0 31. 12. 2015	ne	4 31. 12. 2023
67510	Kapacita služeb a sociální práce	klienti	Kapacita služeb a sociální práce je tvořena počtem klientů, kterým může být v jeden okamžik poskytnuta služba podporující sociální začleňování nebo intervence sociální práce.	N/A	0 31. 12. 2015	ne	20 31. 12. 2023

Indikátory výstupu							
Číslo	Název indikátoru	měrná jednotka	Definice indikátoru	Orientační průměrné náklady/jednotku	Hodnoty indikátorů		
					Výchozí	Milník 18	Cílová
55301	Počet podpořených bytů pro sociální bydlení	bytové jednotky	Byty určené pro sociální bydlení náleží do bytového fondu, který je pořízený (popř. provozovaný) s využitím podpory z veřejných prostředků. Sociální byty jsou přidělovány na základě posouzení sociální situace uchazeče, nikoliv na základě tržních mechanismů. Hlavním cílem sociálního bydlení je zajištění kvalitativně standardního a prostorově nesegregovaného bydlení pro cílovou skupinu domácností. Systém sociálního bydlení by měl být dostupný dle lokálních podmínek (subsidiarita), měl by mít inkluzivní charakter a měl by být nízkoprahový.	500.000,- Kč/ks v podobě - 1x bytové jednotky	0	1 31. 12. 2018 (na základě zjištěné absorpční kapacity – šetření 2012 – 2015)	4 31. 12. 2023 (na základě zjištěné absorpční kapacity – šetření 2012 – 2015)
55401	Počet podpořených zázemí pro služby a sociální práci	zázemí	Zázemí - jsou prostory a/nebo vybavení prostor, která jsou nezbytná pro realizaci daných služeb či aktivit. Jedná se nejen o nákup či výstavbu prostor, ale i o jejich rekonstrukci a úpravy, případně se může jednat pouze o jejich vybavení, pokud příslušné prostory nebudou pořízovány.	<ul style="list-style-type: none"> • 560.000,- Kč za jednu osobu umístěnou v zázemí, které slouží k sociálnímu začleňování obyvatel ze sociálně vyloučených lokalit • 1 mil. Kč za jednu osobu umístěnou v zázemí komunitního charakteru - (POZN.: nejedná o polyfunkční komunitní centra - viz indikátor č. - 5 51 01) • 2 mil. Kč za jednu osobu umístěnou v nízkokapacitním zázemí pro zajištění individuální péče • 480.000,- Kč za jedno zázemí poskytující službu nebo intervenci sociální práce v jeden okamžik (s průměrnou okamžitou kapacitou 15 klientů) 	0	ne	1 31. 12. 2023 (na základě zjištěné absorpční kapacity – šetření 2012 – 2015)
55402	Počet poskytovaných druhů sociálních služeb	Služby	Počet druhů sociálních služeb, které jsou či budou po ukončení projektu zaregistrovány podle zákona č. 108/2006 Sb., o sociálních službách, podpořených z projektu. V projektu se nače každý druh sociální služby podpořený z projektu pouze jedenkrát, i kdyby měl různá registrační čísla (např. z důvodu jiného poskytovatele či místa poskytování).	N/A	0	ne	1 31. 12. 2023 (na základě zjištěné absorpční kapacity – šetření 2012 – 2015)

Specifický cíl strategie:	<p>5.1 Vytvořit podmínky pro vznik nových pracovních míst a snížit celkovou míru nezaměstnanosti</p> <p>5.2 Zlepšit podmínky pro rozvoj podnikatelských subjektů v regionu</p>
Název opatření:	INFRASTRUKTURA PRO SOCIÁLNÍ PODNIKÁNÍ
Vazba na specifický cíl IROP:	2.2 Vznik nových a rozvoj existujících podnikatelských aktivit v oblasti sociálního podnikání
Popis opatření:	
<p>Cílem opatření je podpora podnikatelských subjektů, které zohledňují potřeby cílových skupin při jejich začleňování na trhu práce a zároveň zohledňují specifické potřeby a možnosti regionu.</p> <p>Z pohledu cílové skupiny se pak jedná především o osoby se zdravotním postižením, obyvatelé sociálně vyloučených a sociálním vyloučením ohrožených lokalit, etnické menšiny, osoby s nízkou kvalitací, osoby starší 55 let apod.</p>	
Typy projektů:	
<p>V rámci plánovaných aktivit budou podporovány následující typy projektů:</p> <ul style="list-style-type: none"> • výstavba, rekonstrukce, případně rozšíření kapacity sociálních podniků • vybavení sociálních podniků 	
Příjemci podpory:	
<ul style="list-style-type: none"> ➤ osoby samostatně výdělečně činné ➤ malé a střední podniky ➤ obce ➤ organizace zřizované nebo zakládáné obcemi ➤ dobrovolné svazky obcí ➤ organizace zřizované nebo zakládáné dobrovolnými svazky obcí ➤ nestátní neziskové organizace ➤ církve 	

➤ církevní organizace							
Minimální a maximální výše celkových způsobilých výdajů							
MAS předpokládá stanovení limitů. Informace o výši limitů bude uvedena v konkrétní výzvě MAS.							
Principy preferenčních kritérií:							
Preferenční kritéria budou stanovena v konkrétní výzvě MAS.							
Výsledky:							
Indikátory výsledku							
Číslo	Název indikátoru	měrná jednotka	Definice indikátoru	Orientační průměrné náklady/jednotku	Hodnoty indikátorů		
					Výchozí	Milník 18	Cílová
10411	Míra nezaměstnanosti osob s nejnižším vzděláním	%	Míra nezaměstnanosti osob s nejnižším vzděláním podle kategorizace ISCED 0-2.	N/A	28,5 <small>(MAS přebírá 31. 12. 2012)</small>	ne	22 <small>(MAS přebírá 31. 12. 2023)</small>
Indikátory výstupu							
Číslo	Název indikátoru	měrná jednotka	Definice indikátoru	Orientační průměrné náklady/jednotku	Hodnoty indikátorů		
					Výchozí	Milník 18	Cílová
10000	Počet podniků pobírajících podporu	podniky	Počet podniků, které obdržely podporu ze SF. Podnik = organizace produkující produkty nebo služby k uspokojení potřeb trhu a za účelem dosažení zisku. Právní forma podniku může být různá (OSVČ, sdružení apod.)	N/A	0	0	1 <small>31. 12. 2023 (na základě zjištěné absorpční kapacity – šetření 2012 – 2015)</small>
10105	Počet nových podniků, které dostávají podporu	podniky	Počet nově vytvořených firem finančně podpořených (včetně kooperujících firem - konzultace, poradenství, atd.) ze SF. Nově vytvořená firma = vznikla před méně než 3 roky před realizací projektu). Právní forma není specifikována (OSVČ, obchodní partnerství, atd.).	N/A	0	ne	1 <small>31. 12. 2023 (na základě zjištěné absorpční kapacity – šetření 2012 – 2015)</small>

Specifický cíl strategie:	<p>2.1 Zvýšit kapacitu a počet předškolních zařízení</p> <p>2.2 Udržet základní školství i v menších obcích</p>
Název opatření:	INFRASTRUKTURA VZDĚLÁVÁNÍ
Vazba na specifický cíl IROP:	2.4 Zvýšení kvality a dostupnosti infrastruktury pro vzdělávání a celoživotní učení
Popis opatření:	
<p>Cílem opatření je podpora investic do výstavby, rekonstrukce, modernizace a pořízení vybavení s ohledem na zajištění rovného přístupu ke kvalitnímu vzdělání. Podpořena budou vzdělávací zařízení, která poskytnou zlepšenou kvalitu formálního, zájmového a neformálního vzdělávání a další formy celoživotního vzdělávání.</p> <p>Zvláštní důraz bude kladen na infrastrukturu pro výuku znalostí a dovedností, které žáci využijí v praxi – odstranění nesouladu mezi nabídkou a poptávkou na regionálním trhu práce.</p>	
Typy projektů:	
<p>V rámci plánovaných aktivit budou podporovány následující typy projektů:</p> <ul style="list-style-type: none"> • výstavba, rekonstrukce, pořízení vybavení, rozšíření kapacity a úprava venkovních prostranství zařízení péče o děti do 3 let, dětských skupin a mateřských škol • rekonstrukce budov a pořízení vybavení základních škol za účelem zajištění dostupnosti kvalitního vzdělání • výstavba, rekonstrukce a vybavení odborných učeben pro výuku přírodovědných a technických oborů a technických a řemeslných dovedností • podpora sociální inkluze – stavební úpravy, vybavení včetně kompenzačních pomůcek pro děti se speciálními vzdělávacími potřebami • vnitřní konektivita ve školách a školských zařízeních a připojení k internetu 	
Příjemci podpory:	
<ul style="list-style-type: none"> ➤ zařízení péče o děti do 3 let ➤ školy a školská zařízení – předškolní, základní a střední vzdělání včetně vyšších odborných škol ➤ další subjekty podílející se na realizaci vzdělávacích aktivit 	

<ul style="list-style-type: none"> ➤ obce ➤ organizace zřizované nebo zakládané obcemi ➤ nestátní neziskové organizace ➤ církve ➤ církevní organizace 							
Minimální a maximální výše celkových způsobilých výdajů							
MAS předpokládá stanovení limitů. Informace o výši limitů bude uvedena v konkrétní výzvě MAS.							
Principy preferenčních kritérií:							
Preferenční kritéria budou stanovena v konkrétní výzvě MAS.							
Výsledky:							
Indikátory výsledku							
Číslo	Název indikátoru	měrná jednotka	Definice indikátoru	Orientační průměrné náklady/jednotku	Hodnoty indikátorů		
					Výchozí	Milník 18	Cílová
50020	Podíl tříletých dětí umístěných v předškolním zařízení	%	Počet tříletých dětí umístěných v předškolním zařízení v daném školním roce - oproti - počtu tříletých dětí v populaci v %.	N/A	77,3 (MAS přebírá 31. 12. 2013)	ne	90,5 (MAS přebírá 31. 12. 2023)
50120	Počet osob využívajících zařízení péče o děti do 3 let	osoby	Počet uživatelů, kteří využívají zařízení pečující o děti do tří let, tj. zařízení vybudovaná či provozovaná v rámci projektu. "Uživatelé" jsou rodiče využívající zařízení pro děti do tří let, které mají z umístění dítěte přínos. Za jedno umístěné dítě je počítán jeden rodič jako osoba, která může jít díky tomu, že je dítě v předškolním zařízení umístěno, do práce. Indikátor je podřazený indikátoru Počet osob využívajících zařízení péče o děti předškolního věku.	N/A	0	ne	5 31. 12. 2023 (na základě zjištěné absorpční kapacity – šetření 2012 – 2015)
50030	Podíl osob předčasně opouštějících vzdělávací systém	%	Podíl osob předčasně opouštějících vzdělávací systém - oproti - všem osobám z věkové skupiny 18 - 24 let. Pojem „předčasně ukončování školní docházky“ zahrnuje všechny formy ukončení vzdělávání a odborné přípravy před dokončením vyššího sekundárního (např. středoškolského) vzdělávání.	N/A	5,4 (MAS přebírá 31. 12. 2013)	ne	5 (MAS přebírá 31. 12. 2023)

Indikátory výstupu							
Číslo	Název indikátoru	měrná jednotka	Definice indikátoru	Orientační průměrné náklady/jednotku	Hodnoty indikátorů		
					Výchozí	Milník 18	Cílová
50000	Počet podpořených vzdělávacích zařízení	zařízení	Počet podpořených vzdělávacích zařízení viz zákon č. 561/2004 Sb., který definuje druhy jednotlivých škol: a) mateřská škola, b) základní škola, c) střední škola (gymnázium, střední odborná škola a střední odborné učiliště), d) konzervatoř, e) vyšší odborná škola, f) základní umělecká škola, g) jazyková škola s právem státní jazykové zkoušky a rovněž jiná vzdělávací, výchovná apod. zařízení, která spadají svým tematickým zaměřením do daného operačního programu.	<ul style="list-style-type: none"> • 9 mil Kč za stavbu nového školního (vzdělávacího) zařízení • 4,5 mil Kč za rekonstrukci školního (vzdělávacího) zařízení 	0	3 31. 12. 2018 (na základě zjištěné absorpční kapacity – šetření 2012 – 2015)	8 31. 12. 2023 (na základě zjištěné absorpční kapacity – šetření 2012 – 2015)
50001	Kapacita podporovaných zařízení péče o děti nebo vzdělávacích zařízení	osoby	Počet uživatelů, kteří mohou využít nově vybudovaná nebo inovovaná dětská nebo vzdělávací zařízení, což představuje nové nebo renovované budovy nebo nové vybavení, dodávané projektem. "Uživatelé" jsou děti, žáci nebo studenti (to znamená vzdělávané osoby), nikoliv učitelé, rodiče nebo jiní lidé, kteří mohou tyto budovy také využívat.	N/A	0	ne	246 31. 12. 2023 (na základě zjištěné absorpční kapacity – šetření 2012 – 2015)

5.3 Programový rámec Operační program ZAMĚSTNANOST

Název opatření CLLD	SOCIÁLNÍ SLUŽBY A SOCIÁLNÍ ZAČLEŇOVÁNÍ
Specifický cíl SCLLD	2.3 Zabezpečit dostatečnou kapacitu služeb sociální péče a podpořit služby sociální prevence a sociálního poradenství 2.6 Zajistit bezpečný život obyvatel s ohledem na snížení rizik v oblasti nebezpečných společenských jevů
Opatření SCLLD	<ul style="list-style-type: none"> • Podpora rozšíření mobilních sociálních služeb – terénní sociální služby, pečovatelská služba, osobní asistence. • Podpora spolupráce a koordinace činností všech subjektů poskytujících sociální služby. • Podpora vzniku a rozvoje subjektů zabývajících se sociální prevencí a poradenstvím. • Podpora výstavby domů pro seniory. • Podpora samostatného bydlení. • Podpora volnočasových činností, služeb a aktivit se zřetelem na snížení nežádoucích společenských jevů. • Podpora aktivit vedoucích k prevenci patologických jevů.
Popis vazby opatření na specifický cíl 2.3.1 OPZ: Zvýšit zapojení lokálních aktérů do řešení problémů nezaměstnanosti a sociálního začleňování ve venkovských oblastech	
<p>Opatření je v přímé vazbě se specifickým cílem OPZ. Zaměřuje se na otázku rozvoje sociálních služeb a otázku sociálního začleňování osob s ohledem na specifika místní úrovně. Zároveň je opatření plně v souladu s následujícími shrnujícími aktivitami:</p> <ul style="list-style-type: none"> • Podpora sociálního začleňování osob sociálně vyloučených či sociálním vyloučením ohrožených prostřednictvím aktivit zaměřených na prevenci sociálního vyloučení osob, služeb poskytovaných terénní a ambulantní formou, podpora komunitní sociální práce • Vznik a rozvoj specifických nástrojů k prevenci a řešení problémů v sociálně vyloučených lokalitách (zohledňující rovněž kriminalitu a veřejný pořádek) s využitím znalosti lokálního prostředí. 	
Popis cíle opatření	
<p>Cíl je zaměřen na tvorbu vhodných podmínek pro poskytování služeb sociální péče. Při definici byl brán v potaz neustále se zvyšující počet osob vyžadujících dané služby. Zároveň budou podpořena taková opatření, která pomohou lidem v nepříznivé životní situaci a zabrání jejich sociálnímu vyloučení. Opatření jsou také zaměřena na obyvatele regionu, kteří jsou ohroženi sociálním vyloučením z důvodu věku či zdravotního stavu. Cílem je zároveň zajištění kvalitních a dostupných sociálních služeb.</p>	

<p>V oblasti sociálního začleňování osob sociálně vyloučených nebo sociálním vyloučením ohrožených je cílem zajištění rovného přístupu ke zdrojům, kterými jsou vzdělání, bydlení, zaměstnání, zdravotní péče apod. Důraz je kladen na ohrožené děti a rodiny a zároveň na sociálně vyloučenou lokalitu regionu.</p>
<p>Popis provázanosti navrhovaných opatření, a to včetně provázanosti na ostatní operační programy</p>
<p>Opatření přímo souvisí s opatřeními, která jsou součástí výše vyjmenovaných specifických cílů strategie. Konkrétně se jedná o podporu rozšíření mobilních sociálních služeb – terénní sociální služby, pečovatelská služba, osobní asistence; podporu spolupráce a koordinace činností všech subjektů poskytujících sociální služby; podporu vzniku a rozvoje subjektů zabývajících se sociální prevencí a poradenstvím; podpora výstavby domů pro seniory; podporu samostatného bydlení; podporu volnočasových činností, služeb a aktivit se zřetelem na snížení nežádoucích společenských jevů a podporu aktivit vedoucích k prevenci patologických jevů.</p> <p>Opatření má úzkou vazbu se specifickými cíli IROP. Konkrétně se jedná o následující specifické cíle: 2.1 Zvýšení kvality a dostupnosti služeb vedoucích k sociální inkluzi, 2.2 Vznik nových a rozvoj existujících podnikatelských aktivit v oblasti sociálního podnikání a 2.3 Rozvoj infrastruktury pro poskytování zdravotních služeb a péče o zdraví.</p>
<p>Prioritizace navrhovaných opatření</p>
<p>a) Opatření financovaná z alokované částky</p> <ul style="list-style-type: none">• Terénní programy, osobní asistence, odlehčovací služby <p>b) Opatření financovaná z alokované částky v případě navýšení alokace = zásobník opatření</p> <ul style="list-style-type: none">• Podpora rozvoje sociálních služeb, programů sociální prevence
<p>Časový harmonogram realizace opatření ve vazbě na finanční plán</p>
<p>Opatření bude realizováno průběžně od 1. 6. 2016 do 31. 12. 2023.</p>
<p>Popis možných zaměření projektů</p>
<p>A) Podpora poskytování vybraných sociálních služeb v souladu se zákonem č. 108/2006 Sb., s cílem sociálního začlenění a prevence sociálního vyloučení osob sociálně vyloučených či sociálním vyloučením ohrožených</p> <p>Typy opatření, která budou podporována:</p> <ul style="list-style-type: none">• Odborné sociální poradenství• Terénní programy

- Sociálně aktivizační služby pro rodiny s dětmi
- Raná péče
- Kontaktní centra
- Nízkoprahová zařízení pro děti a mládež
- Sociální rehabilitace
- Sociálně terapeutické dílny
- Služby následné péče
- Podpora samostatného bydlení
- Osobní asistence
- Odlehčovací služby

B) Podpora komunitní sociální práce a komunitních center jako prostředků sociálního začleňování nebo prevence sociálního vyloučení

Typy opatření, která budou podporována:

- Aktivity směřující k profesionální realizaci sociální práce jako aktivity zaměřené na pomoc komunitám zlepšit nebo obnovit jejich schopnost sociálního fungování v jejich přirozeném prostředí

C) Další programy a činnosti v rámci sociálního začleňování nad rámec/mimo režim zákona č. 108/2006 Sb.

Typy opatření, která budou podporována:

- Programy prevence a řešení problémů v sociálně vyloučených lokalitách
- Aktivity směřující k podpoře mladým lidem ze sociálně znevýhodněného prostředí při vstupu do samostatného života po ukončení nebo i v průběhu jejich vzdělávání.
- Aktivity a programy sekundární a terciární prevence pro osoby s chronickým duševním onemocněním a jejich rodinné příslušníky.
- Aktivity a programy sekundární a terciární prevence pro osoby ohrožené závislostmi nebo osoby závislé na návykových látkách.
- Probační a resocializační programy pro osoby s alternativními tresty a opouštějícími zařízení pro výkon trestu odnětí svobody (pachatelé trestné činnosti).
- Aktivity zaměřené na vzdělávání osob z cílových skupin, tj. zejména osob sociálně vyloučených nebo sociálním vyloučením ohrožených.
- Aktivizační, asistenční a motivační programy přispívající k sociálnímu začlenění nebo k prevenci sociálního vyloučení.
- Aktivity zaměřené na předcházení ekonomické nestability osob z cílových skupin.
- Aktivity podporující mimosoudní způsob řešení konfliktů v oblasti bydlení, pracovně-právních vztahů apod.
- Aktivity zaměřené na podporu neformální péče (tj. péče poskytovaná v rámci rodin nebo komunit osobami blízkými nebo jinými) a sdílené péče (tj. kombinace péče poskytované profesionálními poskytovateli a neformálními pečovateli), včetně rozvoje domácí paliativní péče (např. terénní mobilní týmy, vzdělávání a poradenství pro osoby pečující atd.).

- Aktivity zaměřené na rozvoj sociálního/dostupného/podporovaného/prostupného bydlení jako prevence prostorového vyloučení vzniku sociálně vyloučených lokalit a bezdomovectví.
- Aktivity místních samospráv při optimalizaci zajištění činností a výkonu sociální práce na svém území.

Podporované cílové skupiny

Cílové skupiny aktivit A), B), C)

- Osoby sociálně vyloučené a osoby sociálním vyloučením ohrožené
- Osoby se zdravotním postižením (včetně osob s duševním onemocněním)
- Osoby s kombinovanými diagnózami
- Osoby žijící v sociálně vyloučených lokalitách
- Národnostní menšiny
- Imigranti a azylanti
- Bezdomovci a osoby žijící v nevyhovujícím nebo nejistém ubytování
- Oběti trestné činnosti
- Osoby pečující o malé děti
- Osoby pečující o jiné závislé osoby
- Rodiče samoživitelé
- Osoby dlouhodobě či opakovaně nezaměstnané
- Osoby ohrožené předlužeností
- Osoby ohrožené domácím násilím a závislostmi
- Osoby v nebo po výkonu trestu
- Osoby opouštějící institucionální zařízení
- Ohrožené osoby do 18 let věku
- Osoby ohrožené vícenásobnými riziky
- Osoby ohrožené specifickými zdravotními riziky

Aktivita C) také

- Poskytovatelé a zadavatelé sociálních služeb, služeb pro rodiny a děti a dalších služeb na podporu sociálního začleňování
- Místní samospráva
- Sociální pracovníci
- Pracovníci v sociálních a zdravotních službách

<ul style="list-style-type: none">• Neformální pečovatelé
Typy příjemců podpory
<p>Subjekty realizující projekty v rámci schválených strategií CLLD:</p> <ul style="list-style-type: none">• Poskytovatelé sociálních služeb registrovaní dle zákona č. 108/2006 Sb., o sociálních službách• Nestátní neziskové organizace• Obce dle zákona č. 128/2000 Sb., o obcích• Organizace zřizované obcemi působící v sociální oblasti• Dobrovolné svazky obcí• MAS• Vzdělávací a poradenské instituce• Školy a školská zařízení• Obchodní korporace (veřejná obchodní společnost, komanditní společnost, společnost s ručením omezeným, akciová společnost, evropská společnost, evropské hospodářské zájmové sdružení, družstva - družstvo, sociální družstvo, evropská družstevní společnost)• OSVČ• Sociální podniky (v případě sociálního podnikání nejsou oprávněnými žadateli NNO; je-li jedním ze zřizovatelů obec, její celkový vlastnický podíl v podniku musí být menší než 50%; je-li zřizovatelem více obcí, vlastnický podíl každé z těchto obcí musí být menší než 50 %) <p>Typy příjemců mohou být ve výzvě specifikováni dle jednotlivých aktivit.</p>
Absorpční kapacita MAS
<p>Jak vyplývá z analytické části dokumentu, na území MAS působí celá řada potenciálních příjemců podpory v dané oblasti. I přesto, že je možné obecně konstatovat, že dostupnost základních sociálních služeb je v území zajištěna, je v dané oblasti stále co zlepšovat. Zároveň je možné tvrdit, že otázka poskytování sociálních služeb se stává jednou z nejdůležitějších a místní aktéři si ji plně uvědomují.</p>
Vliv opatření na naplňování horizontálních témat OPZ
<ul style="list-style-type: none">• Udržitelný rozvoj – neutrální (potenciální nepřímé pozitivní dopady v oblasti vzdělávání a vytváření pracovních příležitostí v oborech nezátěžujících životní prostředí.• Rovné příležitosti a nediskriminace – pozitivní.• Rovnost žen a mužů – pozitivní.

Principy pro určení preferenčních kritérií

Konkrétní preferenční kritéria budou stanovena až v konkrétní výzvě MAS.

Název opatření CLLD	ZAMĚSTNANOST
Specifický cíl SCLLD	2.3 Zabezpečit dostatečnou kapacitu služeb sociální péče a podpořit služby sociální prevence a sociálního poradenství 5.1 Vytvořit podmínky pro vznik nových pracovních míst a snížit celkovou míru nezaměstnanosti
Opatření SCLLD	<ul style="list-style-type: none"> • Podpora spolupráce a koordinace činností všech subjektů poskytujících sociální služby. • Podpora vzniku a rozvoje subjektů zabývajících se sociální prevencí a poradenstvím. • Podpora zaměstnanosti v oblasti zvláštních veřejných služeb a podpora podnikání se sociálním aspektem. • Všeobecná podpora tvorby nových pracovních míst. • Podpora zvyšování kvality pracovní síly formou celoživotního vzdělávání – zvýšení či změna kvalifikace. • Podpora rozvoje vzájemné spolupráce subjektů veřejného, neziskového a soukromého sektoru (př. Úřad práce, Hospodářská komora ČR, Agrární komora ČR, ...) při umisťování volné pracovní síly na pracovním trhu. • Podpora odborného poradenství, které má za cíl zvýšit uplatnění osob na pracovním trhu. • Podpora opatření podporujících zaměstnanost osob s nízkou kvalifikací. • Podpora zaměstnanosti s důrazem na zaměstnanost žen a mladých obyvatel.
Popis vazby opatření na specifický cíl 2.3.1 OPZ: Zvýšit zapojení lokálních aktérů do řešení problémů nezaměstnanosti a sociálního začleňování ve venkovských oblastech	
<p>Opatření je v přímé vazbě se specifickým cílem OPZ. Zaměřuje se na otázku zaměstnanosti s ohledem na specifika místní úrovně. Zároveň je opatření plně v souladu s následujícími shrnujícími aktivitami:</p> <ul style="list-style-type: none"> • Podpora vytváření nových pracovních míst na lokální úrovni. • Podpora spolupráce aktérů na místní úrovni při řešení lokální nezaměstnanosti, zjišťování potřeb lokálních zaměstnavatelů. • Vzdělávání venkovského obyvatelstva v oblastech relevantních pro zvýšení lokální zaměstnanosti a poradenství pro získání zaměstnání. 	
Popis cíle opatření	
<p>Cíl je zaměřen na otázku zaměstnanosti v regionu a zároveň na možnost zvýšení ekonomické aktivity obyvatel. Území MAS představuje oblast, která se potýká s nadprůměrnou mírou registrované nezaměstnanosti v porovnání s celorepublikovým průměrem. Důraz bude kladen na podporu tvorby nových pracovních míst, rozvoj poradenské činnosti se zaměřením na uplatnění osob na trhu práce, apod.</p> <p>Podpora bude orientována na ekonomicky neaktivní osoby, rodiče vychovávající nezaopatřené děti, osoby s nízkou kvalifikací (popřípadě osoby, jejichž</p>	

<p>kvalifikace není na trhu práce poptávána – rekvalifikace), mladé nebo naopak starší osoby. Podporovány budou zároveň projekty s inovativními prvky. Zásadní bude navázání spolupráce místních aktérů trhu práce v oblasti zaměstnanosti - Úřad práce ČR, Hospodářská komora ČR, Agrární komora ČR,</p>
<p>Popis provázanosti navrhovaných opatření, a to včetně provázanosti na ostatní operační programy</p>
<p>Opatření přímo souvisí s opatřeními, která jsou součástí výše vyjmenovaných specifických cílů strategie. Konkrétně se jedná o podporu spolupráce a koordinace činností všech subjektů poskytujících sociální služby, podporu vzniku a rozvoje subjektů zabývajících se sociální prevencí a poradenstvím, podporu zaměstnanosti v oblasti zvláštních veřejných služeb a podporu podnikání se sociálním aspektem, všeobecnou podporu tvorby nových pracovních míst, podporu zvyšování kvality pracovní síly formou celoživotního vzdělávání – zvýšení či změna kvalifikace, podporu rozvoje vzájemné spolupráce subjektů veřejného, neziskového a soukromého sektoru (př. Úřad práce, Hospodářská komora ČR, Agrární komora ČR, ...) při umisťování volné pracovní síly na pracovním trhu, podporu odborného poradenství, které má za cíl zvýšit uplatnění osob na pracovním trhu, podporu opatření podporujících zaměstnanost osob s nízkou kvalifikací, podporu zaměstnanosti s důrazem na zaměstnanost žen a mladých obyvatel.</p> <p>Opatření má úzkou vazbu se specifickými cíli IROP. Konkrétně se jedná o následující specifické cíle: 2.1 Zvýšení kvality a dostupnosti služeb vedoucí k sociální inkluzi a 2.2 Vznik nových a rozvoj existujících podnikatelských aktivit v oblasti sociálního podnikání.</p>
<p>Prioritizace navrhovaných opatření</p>
<p>a) Opatření financovaná z alokované částky Všeobecná podpora tvorby nových pracovních míst, spolupráce všech subjektů při umisťování volné pracovní síly na pracovním trhu.</p> <p>b) Opatření financovaná z alokované částky v případě navýšení alokace = zásobník opatření Podpora odborného poradenství, které má za cíl zvýšit uplatnění osob na pracovním trhu. Zvyšování kvality pracovní síly formou celoživotního vzdělávání.</p>
<p>Časový harmonogram realizace opatření ve vazbě na finanční plán</p>
<p>Opatření bude realizováno průběžně od 1. 6. 2016 do 31. 12. 2023.</p>
<p>Popis možných zaměření projektů</p>
<ul style="list-style-type: none">• Zvyšování uplatnitelnosti osob ohrožených sociálním vyloučením nebo osob sociálně vyloučených ve společnosti a na trhu práce<ul style="list-style-type: none">○ podpora nástrojů a činností vedoucích k motivaci a aktivizaci cílové skupiny k nalezení zaměstnání a jeho udržení, rozvoj základních kompetencí za účelem snazšího uplatnění na trhu práce, řízené poradenství ke změně kvalifikace, podpora získání či obnova pracovních návyků, podpora ambulantní i terénní formy pracovního a kariérového poradenství, apod.

- Bilanční a pracovní diagnostika, ergo diagnostika
- Rekvalifikace a další profesní vzdělávání
- Zprostředkování zaměstnání
 - vyhledávání zaměstnanců pro zaměstnavatele hledající nové pracovní síly, poradenská a informační činnost v oblasti pracovních příležitostí
- Podpora spolupráce lokálních partnerů na trhu práce
- Podpora vytváření nových pracovních míst
- Podpora umístění na uvolněná pracovní místa
- Podpora flexibilních forem zaměstnání
 - formou mzdových příspěvků bude podporováno vytváření nových pracovních míst na zkrácený úvazek, podpora sdílení pracovního místa, rotace na pracovním místě, práce na dálku apod.
- Prostupné zaměstnávání
- Podpora zahájení podnikatelské činnosti
- Doprovodná opatření
 - příspěvek na zapracování, jízdné, stravné, ubytování, příspěvek na péči o dítě a další závislé osoby, jiné nezbytné náklady cílové skupiny
- Realizace nových či inovativních nástrojů aktivní politiky zaměstnanosti

Podporované cílové skupiny

- Uchazeči o zaměstnání (osoby zařazené ÚP ČR do evidence uchazečů o zaměstnání)
- Zájemci o zaměstnání (osoby zařazené ÚP ČR do evidence zájemců o zaměstnání)
- Neaktivní osoby - osoby v produktivním věku, které nejsou ani zaměstnané (zaměstnáním se rozumí i výkon samostatně výdělečné činnosti) ani nezaměstnané (tj. evidované ÚP ČR jako uchazeč o zaměstnání)
- Osoby se zdravotním postižením
- Osoby s kumulací hendikepů na trhu práce (tj. splňují alespoň dvě z níže uvedených charakteristik: uchazeči o zaměstnání vedení v evidenci déle než 5 měsíců, osoby mladší 25 let, osoby ve věku nad 54 let, osoby s nízkou úrovní kvalifikace (stupeň ISCED³ 0 - 2), osoby pečující o dítě mladší 15 let či o osobu blízkou, osoby z národnostních menšin či osoby z jiného sociokulturního prostředí)
- Osoby jinak znevýhodněné - azylanti a imigranti, osoby vyrůstající bez rodin do 26 let věku, osoby před propuštěním z VTOS⁴ a propuštěné z VTOS, osoby závislé
- Osoby vracející se na trh práce po návratu z mateřské/rodičovské dovolené (tj. nevykonávaly zaměstnání nebo samostatnou výdělečnou činnost)

³ ISCED (z anglického *International Standard Classification of Education*) = mezinárodní standardní klasifikace vzdělávání podle UNESCO (0 – vzdělání v raném dětství (MŠ),

1 - primární vzdělávání (1. st. ZŠ), 2- nižší sekundární vzdělávání (2. st. ZŠ)

⁴ VTOS = výkon trestu odnětí svobody

<p>po dobu mateřské/rodičovské dovolené a v řádu měsíců se u nich očekává návrat na trh práce)</p> <ul style="list-style-type: none">• Osoby sociálně vyloučené a osoby sociálním vyloučením ohrožené
Typy příjemců podpory
<p>Subjekty realizující projekty v rámci schválených strategií CLLD:</p> <ul style="list-style-type: none">• Poskytovatelé sociálních služeb registrovaní dle zákona č. 108/2006 Sb., o sociálních službách• Nestátní neziskové organizace• Obce dle zákona č. 128/2000 Sb., o obcích• Organizace zřizované obcemi působící v sociální oblasti• Dobrovolné svazky obcí• MAS• Vzdělávací a poradenské instituce• Školy a školská zařízení• Obchodní korporace (veřejná obchodní společnost, komanditní společnost, společnost s ručením omezeným, akciová společnost, evropská společnost, evropské hospodářské zájmové sdružení, družstva - družstvo, sociální družstvo, evropská družstevní společnost)• OSVČ• Sociální podniky (v případě sociálního podnikání nejsou oprávněnými žadateli NNO; je-li jedním ze zřizovatelů obec, její celkový vlastnický podíl v podniku musí být menší než 50%; je-li zřizovatelem více obcí, vlastnický podíl každé z těchto obcí musí být menší než 50 %) <p>Typy příjemců mohou být ve výzvě specifikováni dle jednotlivých aktivit.</p>
Absorpční kapacita MAS
<p>Jak vyplývá z analytické části dokumentu, na území MAS v posledních 2 letech výrazně klesla nezaměstnanost, což je důsledek rozvoje ekonomického růstu v regionu. Zároveň je však nutné poznamenat, že je v rámci území jasně patrná silná poptávka po kvalifikované pracovní síle. Důležité je také zmínit skupiny osob, které jsou v rámci řešeného území, nejvíce znevýhodněné – osoby se zdravotním postižením, osoby starší 50 let, absolventi (středních i vysokých škol), ženy po mateřské dovolené a lidé se základním a středním vzděláním (především výuční obory bez maturity).</p> <p>Existence odpovídajícího počtu potenciálních příjemců a potažmo absorpční kapacita MAS je v rámci daného opatření více než dostačující.</p>
Vliv opatření na naplňování horizontálních témat OPZ
<ul style="list-style-type: none">• Udržitelný rozvoj – neutrální (potenciální nepřímé pozitivní dopady v oblasti vzdělávání a vytváření pracovních příležitostí v oborech

nezatěžujících životní prostředí).

- **Rovné příležitosti a nediskriminace** – pozitivní.
- **Rovnost žen a mužů** – pozitivní.

Principy pro určení preferenčních kritérií

Konkrétní preferenční kritéria budou stanovena až v konkrétní výzvě MAS.

Název opatření CLLD	SOCIÁLNÍ PODNIKÁNÍ
Specifický cíl SCLLD	2.3 Zabezpečit dostatečnou kapacitu služeb sociální péče a podpořit služby sociální prevence a sociálního poradenství 5.1 Vytvořit podmínky pro vznik nových pracovních míst a snížit celkovou míru nezaměstnanosti 5.2 Zlepšit podmínky pro rozvoj podnikatelských subjektů v regionu
Opatření SCLLD	<ul style="list-style-type: none"> • Podpora zaměstnanosti v oblasti zvláštních veřejných služeb a podpora podnikání se sociálním aspektem • Podpora odborného poradenství, které má za cíl zvýšit uplatnění osob na pracovním trhu • Podpora opatření podporujících zaměstnanost osob sociálně vyloučených a sociálním vyloučením ohrožených – podpora jejich sociálního začleňování • Podpora vzniku nových podnikatelských subjektů • Podpora informačního servisu a služeb ve smyslu spolupráce veřejného, neziskového a soukromého sektoru • Podpora výstavby, rekonstrukce a rozšíření sociálních podniků, s preferencí uspokojení místních potřeb, zdrojů a zohledňujících environmentální hlediska • Podpora odborného poradenství pro stávající i nově vzniklé podnikatelské subjekty • Podpora rozvoje inovativních a alternativních způsobů výroby a služeb
<p>Popis vazby opatření na specifický cíl 2.3.1 OPZ: Zvýšit zapojení lokálních aktérů do řešení problémů nezaměstnanosti a sociálního začleňování ve venkovských oblastech</p>	
<p>Opatření je v přímé vazbě se specifickým cílem OPZ. Zaměřuje se na otázku zaměstnanosti v oblasti sociálního podnikání s ohledem na specifika místní úrovně. Zároveň je opatření plně v souladu s následující shrnující aktivitou:</p> <ul style="list-style-type: none"> • Podpora a vytváření podmínek pro vznik a rozvoj sociálních podniků. 	
<p>Popis cíle opatření</p>	
<p>Smyslem opatření je podpořit rozvoj podnikatelských subjektů v oblasti sociálního podnikání v regionu MAS s důrazem na konkurenceschopnost individuálních subjektů, podporu inovativních prvků, včetně aktivit zaměřených na vzdělávání cílových skupin příjemců podpory. Důležitým aspektem bude zlepšení informovanosti o pravidlech a principech sociálního podnikání a zvýšení sociálního dopadu činnosti sociálních podniků na celkovou ekonomiku regionu. Cílem je zároveň zvýšení sociálního začleňování cílových skupin a zvýšení jejich uplatnitelnosti na trhu práce.</p>	

Popis provázanosti navrhovaných opatření, a to včetně provázanosti na ostatní operační programy
<p>Opatření přímo souvisí s opatřeními, která jsou součástí výše vyjmenovaných specifických cílů strategie. Konkrétně se jedná o podporu zaměstnanosti v oblasti zvláštních veřejných služeb a podpora podnikání se sociálním aspektem, podporu odborného poradenství, které má za cíl zvýšit uplatnění osob na pracovním trhu, podporu opatření podporujících zaměstnanost osob sociálně vyloučených a sociálním vyloučením ohrožených – podpora jejich sociálního začleňování, podporu vzniku nových podnikatelských subjektů, podpora informačního servisu a služeb ve smyslu spolupráce veřejného, neziskového a soukromého sektoru, podporu výstavby, rekonstrukce a rozšíření sociálních podniků, s preferencí uspokojení místních potřeb, zdrojů a zohledňujících environmentální hlediska, podporu odborného poradenství pro stávající i nově vzniklé podnikatelské subjekty, podporu rozvoje inovativních a alternativních způsobů výroby a služeb.</p> <p>Opatření má úzkou vazbu se specifickými cíli IROP. Konkrétně se jedná o následující specifické cíle: 2.1 Zvýšení kvality a dostupnosti služeb vedoucí k sociální inkluzi a 2.2 Vznik nových a rozvoj existujících podnikatelských aktivit v oblasti sociálního podnikání.</p>
Prioritizace navrhovaných opatření
<p>a) Opatření financovaná z alokované částky Podpořit rozvoj relevantních subjektů v oblasti sociálního podnikání, včetně aktivit zaměřených na vzdělávání cílových skupin. Zlepšení informovanosti o pravidlech a principech sociálního podnikání a zvýšení sociálního dopadu činnosti sociálních podniků na celkovou ekonomiku regionu.</p> <p>b) Opatření financovaná z alokované částky v případě navýšení alokace = zásobník opatření Odborné poradenství pro stávající i nově vzniklé podnikatelské subjekty, včetně rozvoje inovativních a alternativních způsobů výroby a služeb.</p>
Časový harmonogram realizace opatření ve vazbě na finanční plán
<p>Opatření bude realizováno průběžně od 1. 6. 2016 do 31. 12. 2023.</p>
Popis možných zaměření projektů
<p>A) Vznik a rozvoj (rozšíření kapacity podniku) nových podnikatelských aktivit v oblasti sociálního podnikání - integrační sociální podnik Příjemce musí zároveň naplňovat následující principy a charakteristiky sociálního podnikání:</p> <ul style="list-style-type: none">• Veřejně prospěšný cíl (zaměstnávání a soc. začleňování osob znevýhodněných na trhu práce)• Sociální prospěch (min. podíl znevýhodněných zaměstnanců 30%, důraz na rozvoj jejich pracovních kompetencí, ...)• Ekonomický prospěch (zisk v min. výši 51% použít na rozvoj podniku, min. 50% podíl tržeb z prodeje výrobku na celkových výnosech,...)• Environmentální prospěch (zohledňování environmentálních aspektů výroby)

<ul style="list-style-type: none">• Místní prospěch (komunita, zdroje, spolupráce s aktéry) <p>B) Vznik a rozvoj (rozšíření kapacity podniku) nových podnikatelských aktivit v oblasti sociálního podnikání - environmentální sociální podnik</p>
Podporované cílové skupiny
<ul style="list-style-type: none">• Osoby sociálně vyloučené nebo ohrožené sociálním vyloučením• Osoby dlouhodobě nezaměstnané (uchazeči o zaměstnání evidovaní na ÚP ČR déle než 1 rok)• Osoby opakovaně nezaměstnané (uchazeči o zaměstnání - doba evidence na ÚP ČR dosáhla v posledních 2 letech souborné délky 12 měsíců)• Osoby se zdravotním postižením (viz § 67 zákona č. 435/2004 Sb., o zaměstnanosti)• Osoby v nebo po výkonu trestu (osoby opouštějící výkon trestu odnětí svobody, a to do 12 měsíců po opuštění výkonu trestu)• Osoby opouštějící institucionální zařízení (zařízení pro výkon ústavní nebo ochranné výchovy¹⁵, a to do 12 měsíců od opuštění zařízení)
Typy příjemců podpory
<p>Subjekty realizující projekty v rámci schválených strategií CLLD:</p> <ul style="list-style-type: none">• Poskytovatelé sociálních služeb registrovaní dle zákona č. 108/2006 Sb., o sociálních službách• Nestátní neziskové organizace• Obce dle zákona č. 128/2000 Sb., o obcích• Organizace zřizované obcemi působící v sociální oblasti• Dobrovolné svazky obcí• MAS• Vzdělávací a poradenské instituce• Školy a školská zařízení• Obchodní korporace (veřejná obchodní společnost, komanditní společnost, společnost s ručením omezeným, akciová společnost, evropská společnost, evropské hospodářské zájmové sdružení, družstva - družstvo, sociální družstvo, evropská družstevní společnost)• OSVČ• Sociální podniky (v případě sociálního podnikání nejsou oprávněnými žadateli NNO; je-li jedním ze zřizovatelů obec, její celkový vlastnický podíl v podniku musí být menší než 50%; je-li zřizovatelem více obcí, vlastnický podíl každé z těchto obcí musí být menší než 50 %) <p>Typy příjemců mohou být ve výzvě specifikováni dle jednotlivých aktivit.</p>
Absorpční kapacita MAS
<p>Jak vyplývá z analytické části dokumentu, obce na území MAS jednoznačně podporují stávající podnikatele i vznik nových podnikatelských subjektů.</p>

Vzhledem k existenci značného počtu znevýhodněných osob na trhu práce a možnosti jejich uplatnění, je všeobecně podporováno i sociální podnikání. Existence odpovídajícího počtu potenciálních příjemců podpory (obce, MAS, poskytovatelé sociálních služeb, firmy, podnikatelské subjekty zabývající se otázkou zaměstnanosti, apod.) a potažmo absorpční kapacita MAS je v rámci daného opatření dostačující.

Vliv opatření na naplňování horizontálních témat OPZ

- **Udržitelný rozvoj** – neutrální (potenciální nepřímé pozitivní dopady v oblasti vzdělávání a vytváření pracovních příležitostí v oborech nezatěžujících životní prostředí).
- **Rovné příležitosti a nediskriminace** – pozitivní.
- **Rovnost žen a mužů** – pozitivní.

Principy pro určení preferenčních kritérií

Konkrétní preferenční kritéria budou stanovena až v konkrétní výzvě MAS.

Název opatření CLLD	PRORODINNÁ OPATŘENÍ
Specifický cíl SCLLD	2.1 Zvýšit kapacitu a počet předškolních zařízení 2.2 Udržet základní školství i v menších obcích 2.4 Zkvalitnit podmínky pro kulturní, sportovní a spolkovou činnost 5.1 Vytvořit podmínky pro vznik nových pracovních míst a snížit celkovou míru nezaměstnanosti
Opatření SCLLD	<ul style="list-style-type: none"> • Podpora všech forem předškolní výchovy • Zachování stávající sítě základních škol a jejich služeb. • Podpora prarodinných aktivit s důrazem na význam fungující rodiny • Podpora spolkové činnosti. • Podpora zvyšování kvality pracovní síly formou celoživotního vzdělávání – zvýšení či změna kvalifikace • Podpora odborného poradenství, které má za cíl zvýšit uplatnění osob na pracovním trhu • Podpora opatření podporujících zaměstnanost osob sociálně vyloučených a sociálním vyloučením ohrožených – podpora jejich sociálního začleňování • Podpora zaměstnanosti s důrazem na zaměstnanost žen a mladých obyvatel
Popis vazby opatření na specifický cíl 2.3.1 OPZ: Zvýšit zapojení lokálních aktérů do řešení problémů nezaměstnanosti a sociálního začleňování ve venkovských oblastech	
Opatření je v přímé vazbě se specifickým cílem OPZ. Zaměřuje se na otázku prarodinných opatření s ohledem na specifika místní úrovně. Zároveň je opatření plně v souladu s následující shrnující aktivitou:	
<ul style="list-style-type: none"> • Podpora prarodinných opatření obcí a dalších aktérů na místní úrovni. 	
Popis cíle opatření	
Cílem daného opatření je zvýšení možnosti zaměstnanosti osob pečujících o nezaopatřené děti. Jedná se zejména o podporu uplatnění žen, vracejících se z mateřské dovolené, na trhu práce. Především se jedná o odstranění sociálně vytvořených rozdílů mezi muži a ženami - diskriminace na trhu práce s cílem zlepšení postavení žen matek. Obecně jde také o zaměstnanost osob, které byly dlouhodobě mimo pracovní trh. S otázkou zaměstnanosti pak jednoznačně souvisí i otázka odborného vzdělávání zaměstnanců a zlepšení jejich adaptability.	

Popis provázanosti navrhovaných opatření, a to včetně provázanosti na ostatní operační programy
<p>Opatření přímo souvisí s opatřeními, která jsou součástí výše vyjmenovaných specifických cílů strategie. Konkrétně se jedná o podporu opatření posilujících zaměstnanost osob sociálně vyloučených a sociálním vyloučením ohrožených – podpora jejich sociálního začleňování, podporu zaměstnanosti s důrazem na zaměstnanost žen, podporu odborného poradenství, které má za cíl zvýšit uplatnění osob na pracovním trhu</p> <p>Opatření má úzkou vazbu se specifickým cíle IROP. Konkrétně se jedná o specifický cíl 2.4 Zvýšení kvality a dostupnosti infrastruktury pro vzdělávání a celoživotní učení.</p>
Prioritizace navrhovaných opatření
<p>a) Opatření financovaná z alokované částky Podpora subjektů, které napomohou zajištění péče o nezaopatřené dítě.</p> <p>b) Opatření financovaná z alokované částky v případě navýšení alokace = zásobník opatření Zvyšování kvality pracovní síly, včetně rekvalifikace.</p>
Časový harmonogram realizace opatření ve vazbě na finanční plán
<p>Opatření bude realizováno průběžně od 1. 6. 2016 do 31. 12. 2023.</p>
Popis možných zaměření projektů
<p>A) Podpora zařízení, která doplní chybějící kapacitu stávajících institucionálních forem zařízení (typu školní družiny, kluby), s možností podpory příměstských táborů v době školních prázdnin</p> <ul style="list-style-type: none">• Pro děti mladšího školního věku <p>B) Podpora dětských skupin pro podniky i veřejnost</p> <ul style="list-style-type: none">• Vznik, transformace a provoz dětských skupin dle zákona č. 247/2014 Sb., o poskytování služby péče o dítě v dětské skupině (transformací je myšlen příspěvek na úpravy zařízení, aby vyhovovalo podmínkám zákona č. 247/2014 Sb.)• Podpora živností volných a vázaných dle živnostenského zákona <p>C) Individuální péče o děti</p> <ul style="list-style-type: none">• Vzdělávání chův (podpora zejména akreditovaných rekvalifikací)• Příprava a realizace dalšího vzdělávání podle zákona č. 179/2006 Sb., o ověřování a uznávání výsledků dalšího vzdělávání (vykonání zkoušky)• Podpora pracovního uplatnění

Podporované cílové skupiny
<ul style="list-style-type: none">• Zejména ženy ohrožené na trhu práce• Rodiče s malými dětmi• Osoby pečující o jiné závislé osoby
Typy příjemců podpory
<p>Subjekty realizující projekty v rámci schválených strategií CLLD:</p> <ul style="list-style-type: none">• Poskytovatelé sociálních služeb registrovaní dle zákona č. 108/2006 Sb., o sociálních službách• Nestátní neziskové organizace• Obce dle zákona č. 128/2000 Sb., o obcích• Organizace zřizované obcemi působící v sociální oblasti• Dobrovolné svazky obcí• MAS• Vzdělávací a poradenské instituce• Školy a školská zařízení• Obchodní korporace (veřejná obchodní společnost, komanditní společnost, společnost s ručením omezeným, akciová společnost, evropská společnost, evropské hospodářské zájmové sdružení, družstva - družstvo, sociální družstvo, evropská družstevní společnost)• OSVČ• Sociální podniky (v případě sociálního podnikání nejsou oprávněnými žadateli NNO; je-li jedním ze zřizovatelů obec, její celkový vlastnický podíl v podniku musí být menší než 50%; je-li zřizovatelem více obcí, vlastnický podíl každé z těchto obcí musí být menší než 50 %) <p>Typy příjemců mohou být ve výzvě specifikováni dle jednotlivých aktivit.</p>
Absorpční kapacita MAS
<p>Především obce na území MAS jednoznačně podporují veškeré aktivity směřující k prorodinným aktivitám.</p> <p>Existence odpovídajícího počtu potenciálních příjemců podpory zejména z řad nestátních neziskových organizací (mateřské kluby, mateřská centra, školy a školská zařízení a další) a potažmo absorpční kapacita MAS je v rámci daného opatření dostačující.</p>

Vliv opatření na naplňování horizontálních témat OPZ

- **Udržitelný rozvoj** – neutrální (potenciální nepřímé pozitivní dopady v oblasti vzdělávání a vytváření pracovních příležitostí v oborech nezatěžujících životní prostředí).
- **Rovné příležitosti a nediskriminace** – pozitivní.
- **Rovnost žen a mužů** – pozitivní.

Principy pro určení preferenčních kritérií

Konkrétní preferenční kritéria budou stanovena až v konkrétní výzvě MAS.

5.4 Programový rámec PROGRAM ROZVOJE VENKOVA

Název Fiche	PŘEDÁVÁNÍ ZNALOSTÍ A INFORMAČNÍ AKCE
Vazba na článek Nařízení PRV	Článek 14
Vymezení Fiche	
<p>A) Stručný popis Fiche</p> <p>Činnosti v oblasti odborného vzdělávání a získávání dovedností a informační akce. Podpora je určena pro osoby pracující v odvětvích zemědělství, potravinářství a lesnictví, uživatele půdy a jiné hospodářské subjekty, jež jsou malými nebo středními podniky působícími ve venkovských oblastech.</p> <p>B) Vazba na cíle SCLLD</p> <p>4.1 Podpořit obnovu a zlepšování stavu krajiny</p> <p>4.3 Zkvalitnit a zefektivnit systém nakládání s odpady</p> <p>5.2: Zlepšit podmínky pro rozvoj podnikatelských subjektů v regionu</p>	
Oblasti podpory (Popis podporovaných aktivit dle SCLLD a jednotlivých specifických cílů/článků Nařízení PRV vycházející z potřeb území)	
Činnosti v oblasti odborného vzdělávání a získávání dovedností mohou zahrnovat vzdělávací kurzy a workshopy.	
Definice příjemce dotace	
Subjekt zajišťující odborné vzdělávání či jiné předávání znalostí a informační akce.	
Výše způsobilých výdajů	
<p>➤ min. 50 000,- Kč</p> <p>➤ max. 5 000 000,- Kč</p>	

Preferenční kritéria (platí pouze pro operaci 19.2.1) (Pro účely 19.2.1 se jedná o principy pro stanovení preferenčních kritérií)				
<ul style="list-style-type: none"> ➤ Projekt vytváří nová pracovní místa ➤ Prvožadatel ➤ Projekt vytváří partnerství – spolupráce více partnerů na projektu (příprava, realizace) ➤ Pozitivní vliv projektu na horizontální témata - udržitelný rozvoj, rovné příležitosti a nediskriminace, rovnost žen a mužů ➤ Inovativní prvky projektu ➤ Výše požadované podpory ➤ Projekt řeší více potřeb území <p>Preferenční kritéria budou stanovena v konkrétní výzvě MAS.</p>				
Indikátory výstupů (platí pouze pro operaci 19.2.1)				
Číslo	Název	Výchozí stav	Hodnota pro mid-term (r. 2018)	Cílový stav
92301	Počet účastníků vzdělávání ⁵	0	10	30
Indikátory výsledků (platí pouze pro operaci 19.2.1)				
Číslo	Název	Výchozí stav	Hodnota pro mid-term (r. 2018)	Cílový stav
T3	Celkový počet vyškolených účastníků podle čl. 14 nařízení EU č. 1305/2013 (vzdělávací akce)	0	10	30

⁵ Týká se pouze vzdělávacích akcí (nikoli informačních akcí)

Název Fiche	INVESTICE DO ZEMĚDĚLSKÝCH PODNIKŮ
Vazba na článek Nařízení PRV	Článek 17, odstavec 1., písmeno a)
Vymezení Fiche	
<p>A) Stručný popis Fiche Zvýšení celkové výkonnosti a udržitelnosti zemědělského podniku</p> <p>B) Vazba na cíle SCLLD 4.4 Podpořit ekologické způsoby hospodaření 5.2 Zlepšit podmínky pro rozvoj podnikatelských subjektů v regionu</p>	
Oblasti podpory (Popis podporovaných aktivit dle SCLLD a jednotlivých specifických cílů/článků Nařízení PRV vycházející z potřeb území)	
<p>Hmotné a nehmotné investice v živočišné a rostlinné výrobě, je určena na investice do zemědělských staveb a technologií pro živočišnou a rostlinnou výrobu a pro školkařskou produkci.</p> <p>Investice na pořízení mobilních strojů pro zemědělskou výrobu a investice do pořízení peletovacích zařízení pro vlastní spotřebu v zemědělském podniku.</p>	
Definice příjemce dotace	
Zemědělský podnikatel.	
Výše způsobilých výdajů	
<p>➤ min. 50 000,- Kč</p> <p>➤ max. 5 000 000,- Kč</p>	

Preferenční kritéria (platí pouze pro operaci 19.2.1) (Pro účely 19.2.1 se jedná o principy pro stanovení preferenčních kritérií)				
<ul style="list-style-type: none"> ➤ Projekt vytváří nová pracovní místa ➤ Prvožadatel ➤ Projekt vytváří partnerství – spolupráce více partnerů na projektu (příprava, realizace) ➤ Pozitivní vliv projektu na horizontální témata - udržitelný rozvoj, rovné příležitosti a nediskriminace, rovnost žen a mužů ➤ Inovativní prvky projektu ➤ Výše požadované podpory ➤ Projekt řeší více potřeb území 				
Preferenční kritéria budou stanovena v konkrétní výzvě MAS.				
Indikátory výstupů (platí pouze pro operaci 19.2.1)				
Číslo	Název	Výchozí stav	Hodnota pro mid-term (r. 2018)	Cílový stav
93701	Počet podpořených podniků/příjemců	0	1	3
Indikátory výsledků (platí pouze pro operaci 19.2.1)				
Číslo	Název	Výchozí stav	Hodnota pro mid-term (r. 2018)	Cílový stav
94800	Pracovní místa vytvořená v rámci podpořených projektů (Leader)	0	0	0,5

Název Fiche	ZPRACOVÁNÍ A UVÁDĚNÍ NA TRH ZEMĚDĚLSKÝCH PRODUKTŮ
Vazba na článek Nařízení PRV	Článek 17, odstavec 1., písmeno b)
Vymezení Fiche	
<p>A) Stručný popis Fiche</p> <p>Investice, které se týkají zpracování, uvádění na trh nebo vývoje zemědělských produktů uvedených v příloze I Smlouvy o fungování EU nebo bavlny, s výjimkou produktů rybolovu, přičemž výstupem procesu produkce může být produkt, na nějž se uvedená příloha nevztahuje.</p> <p>B) Vazba na cíle SCLLD</p> <p>4.4 Podpořit ekologické způsoby hospodaření</p> <p>5.2 Zlepšit podmínky pro rozvoj podnikatelských subjektů v regionu</p>	
Oblasti podpory (Popis podporovaných aktivit dle SCLLD a jednotlivých specifických cílů/článků Nařízení PRV vycházející z potřeb území)	
<p>Hmotné a nehmotné investice, které se týkají zpracování zemědělských produktů a jejich uvádění na trh.</p> <p>Výstavba a rekonstrukce budov včetně nezbytných manipulačních ploch, pořízení strojů, nástrojů a zařízení pro zpracování zemědělských produktů, finální úpravu, balení, značení výrobků (včetně technologií souvisejících s dohledatelností produktů) a investic souvisejících se skladováním zpracovávané suroviny, výrobků a druhotných surovin vznikajících při zpracování.</p> <p>Investice vedoucí ke zvyšování a monitorování kvality produktů, investice související s uváděním zemědělských a potravinářských produktů na trh (včetně investic do marketingu) a investice do zařízení na čištění odpadních vod ve zpracovatelském provozu.</p>	
Definice příjemce dotace	
<p>Zemědělský podnikatel, výrobce potravin, výrobce krmiv nebo jiné subjekty aktivní ve zpracování, uvádění na trh a vývoji zemědělských produktů uvedených v příloze I Smlouvy o fungování EU jako vstupní produkt.</p>	

Výše způsobilých výdajů				
<ul style="list-style-type: none"> ➤ min. 50 000,- Kč ➤ max. 5 000 000,- Kč 				
Preferenční kritéria (platí pouze pro operaci 19.2.1) (Pro účely 19.2.1 se jedná o principy pro stanovení preferenčních kritérií)				
<ul style="list-style-type: none"> ➤ Projekt vytváří nová pracovní místa ➤ Prvožadatel ➤ Projekt vytváří partnerství – spolupráce více partnerů na projektu (příprava, realizace) ➤ Pozitivní vliv projektu na horizontální témata - udržitelný rozvoj, rovné příležitosti a nediskriminace, rovnost žen a mužů ➤ Inovativní prvky projektu ➤ Výše požadované podpory ➤ Projekt řeší více potřeb území <p>Preferenční kritéria budou stanovena v konkrétní výzvě MAS.</p>				
Indikátory výstupů (platí pouze pro operaci 19.2.1)				
Číslo	Název	Výchozí stav	Hodnota pro mid-term (r. 2018)	Cílový stav
93701	Počet podpořených podniků/příjemců	0	1	3
Indikátory výsledků (platí pouze pro operaci 19.2.1)				
Číslo	Název	Výchozí stav	Hodnota pro mid-term (r. 2018)	Cílový stav
94800	Pracovní místa vytvořená v rámci podpořených projektů (Leader)	0	0	0,5

Název Fiche	LESNICKÁ INFRASTRUKTURA
Vazba na článek Nařízení PRV	Článek 17, odstavec 1., písmeno c)
Vymezení Fiche	
<p>A) Stručný popis Fiche Investice, které se týkají infrastruktury související s rozvojem, modernizací nebo přizpůsobením se lesnictví, včetně přístupu k lesní půdě.</p> <p>B) Vazba na cíle SCLLD</p> <p>4.1 Podpořit obnovu a zlepšování stavu krajiny</p> <p>4.4 Podpořit ekologické způsoby hospodaření</p>	
Oblasti podpory (Popis podporovaných aktivit dle SCLLD a jednotlivých specifických cílů/článků Nařízení PRV vycházející z potřeb území)	
Hmotné nebo nehmotné investice, které souvisejí s rekonstrukcí a budováním lesnické infrastruktury vedoucí ke zlepšení kvality či zvýšení hustoty lesních cest. Kromě rekonstrukce a výstavby lesních cest bude podporována i obnova či nová výstavba souvisejících objektů a technického vybavení.	
Definice příjemce dotace	
Fyzické nebo právnické osoby hospodařící v lesích, které jsou ve vlastnictví soukromých osob nebo jejich sdružení nebo spolků s právní osobností, vysokých škol, obcí nebo jejich svazků.	
Výše způsobilých výdajů	
<p>➤ min. 50 000,- Kč</p> <p>➤ max. 5 000 000,- Kč</p>	

Preferenční kritéria (platí pouze pro operaci 19.2.1) (Pro účely 19.2.1 se jedná o principy pro stanovení preferenčních kritérií)				
<ul style="list-style-type: none"> ➤ Projekt vytváří nová pracovní místa ➤ Prvožadatel ➤ Projekt vytváří partnerství – spolupráce více partnerů na projektu (příprava, realizace) ➤ Pozitivní vliv projektu na horizontální témata - udržitelný rozvoj, rovné příležitosti a nediskriminace, rovnost žen a mužů ➤ Inovativní prvky projektu ➤ Výše požadované podpory ➤ Projekt řeší více potřeb území 				
Preferenční kritéria budou stanovena v konkrétní výzvě MAS.				
Indikátory výstupů (platí pouze pro operaci 19.2.1)				
Číslo	Název	Výchozí stav	Hodnota pro mid-term (r. 2018)	Cílový stav
93701	Počet podpořených podniků/ příjemců	0	1	3
Indikátory výsledků (platí pouze pro operaci 19.2.1)				
Číslo	Název	Výchozí stav	Hodnota pro mid-term (r. 2018)	Cílový stav
94302	Celková délka lesních cest	0	0,4	1

Název Fiche	ZEMĚDĚLSKÁ INFRASTRUKTURA
Vazba na článek Nařízení PRV	Článek 17, odstavec 1., písmeno c)
Vymezení Fiche	
<p>A) Stručný popis Fiche Investice, které se týkají infrastruktury související s rozvojem, modernizací nebo přizpůsobením se zemědělství, včetně přístupu k zemědělské půdě.</p> <p>B) Vazba na cíle SCLLD</p> <p>4.1 Podpořit obnovu a zlepšování stavu krajiny</p> <p>4.4 Podpořit ekologické způsoby hospodaření</p>	
Oblasti podpory (Popis podporovaných aktivit dle SCLLD a jednotlivých specifických cílů/článků Nařízení PRV vycházející z potřeb území)	
<p>Hmotné nebo nehmotné investice, které souvisejí s rekonstrukcí a budováním zemědělské infrastruktury vedoucí ke zlepšení kvality či zvýšení hustoty polních cest. Kromě rekonstrukce a výstavby polních cest bude podporována i obnova či nová výstavba souvisejících objektů a technického vybavení. Polní cesty musí být realizovány na území, kde byly dokončeny pozemkové úpravy, a mimo intravilán obce.</p>	
Definice příjemce dotace	
Obec nebo zemědělský podnikatel.	
Výše způsobilých výdajů	
<p>➤ min. 50 000,- Kč</p> <p>➤ max. 5 000 000,- Kč</p>	

Preferenční kritéria (platí pouze pro operaci 19.2.1) (Pro účely 19.2.1 se jedná o principy pro stanovení preferenčních kritérií)				
<ul style="list-style-type: none"> ➤ Projekt vytváří nová pracovní místa ➤ Prvožadatel ➤ Projekt vytváří partnerství – spolupráce více partnerů na projektu (příprava, realizace) ➤ Pozitivní vliv projektu na horizontální témata - udržitelný rozvoj, rovné příležitosti a nediskriminace, rovnost žen a mužů ➤ Inovativní prvky projektu ➤ Výše požadované podpory ➤ Projekt řeší více potřeb území 				
Preferenční kritéria budou stanovena v konkrétní výzvě MAS.				
Indikátory výstupů (platí pouze pro operaci 19.2.1)				
Číslo	Název	Výchozí stav	Hodnota pro mid-term (r. 2018)	Cílový stav
93701	Počet podpořených podniků/ příjemců	0	1	2
Indikátory výsledků (platí pouze pro operaci 19.2.1)				
Číslo	Název	Výchozí stav	Hodnota pro mid-term (r. 2018)	Cílový stav
	Závazný indikátor není stanoven			

Název Fiche	POZEMKOVÉ ÚPRAVY
Vazba na článek Nařízení PRV	Článek 17, odstavec 1., písmeno c)
Vymezení Fiche	
<p>A) Stručný popis Fiche</p> <p>Investice, které se týkají infrastruktury související s rozvojem, modernizací nebo přizpůsobením se zemědělství a lesnictví, včetně přístupu k zemědělské a lesní půdě a pozemkových úprav.</p> <p>B) Vazba na cíle SCLLD</p> <p>4.1 Podpořit obnovu a zlepšování stavu krajiny</p> <p>4.4 Podpořit ekologické způsoby hospodaření</p>	
Oblasti podpory	
(Popis podporovaných aktivit dle SCLLD a jednotlivých specifických cílů/článků Nařízení PRV vycházející z potřeb území)	
Realizaci plánů společných zařízení, což je opatření zajišťující zpřístupnění především zemědělských a lesních pozemků, opatření k ochraně životního prostředí a zachování krajinného rázu, zvýšení ekologické stability krajiny, protierozní, protipovodňová opatření pro ochranu půdního fondu a vodohospodářská opatření. Realizace společných zařízení musí být v souladu se schválenými návrhy pozemkových úprav.	
Definice příjemce dotace	
Obec nebo zemědělský podnikatel.	
Výše způsobilých výdajů	
<p>➤ min. 50 000,- Kč</p> <p>➤ max. 5 000 000,- Kč</p>	

Preferenční kritéria (platí pouze pro operaci 19.2.1) (Pro účely 19.2.1 se jedná o principy pro stanovení preferenčních kritérií)				
<ul style="list-style-type: none"> ➤ Projekt vytváří nová pracovní místa ➤ Prvožadatel ➤ Projekt vytváří partnerství – spolupráce více partnerů na projektu (příprava, realizace) ➤ Pozitivní vliv projektu na horizontální témata - udržitelný rozvoj, rovné příležitosti a nediskriminace, rovnost žen a mužů ➤ Inovativní prvky projektu ➤ Výše požadované podpory ➤ Projekt řeší více potřeb území 				
Preferenční kritéria budou stanovena v konkrétní výzvě MAS.				
Indikátory výstupů (platí pouze pro operaci 19.2.1)				
Číslo	Název	Výchozí stav	Hodnota pro mid-term (r. 2018)	Cílový stav
93701	Počet podpořených podniků/ příjemců	0	1	3
Indikátory výsledků (platí pouze pro operaci 19.2.1)				
Číslo	Název	Výchozí stav	Hodnota pro mid-term (r. 2018)	Cílový stav
94301	Celková délka cest zajišťující zpřístupnění pozemků, zvýšení prostupnosti krajiny a její diverzifikaci (km)	0	0,3	0,7

Název Fiche	PODPORA INVESTIC NA ZALOŽENÍ NEBO ROZVOJ NEZEMĚDĚLSKÝCH ČINNOSTÍ
Vazba na článek Nařízení PRV	Článek 19, odstavec 1., písmeno b)
Vymezení Fiche	
<p>A) Stručný popis Fiche Investice na založení a rozvoj nezemědělských činností.</p> <p>B) Vazba na cíle SCLLD</p> <p>1.1 Zlepšit infrastrukturu cestovního ruchu</p> <p>1.3 Zvýšit konkurenceschopnost regionálních produktů cestovního ruchu</p> <p>5.2 Zlepšit podmínky pro rozvoj podnikatelských subjektů v regionu</p>	
Oblasti podpory (Popis podporovaných aktivit dle SCLLD a jednotlivých specifických cílů/článků Nařízení PRV vycházející z potřeb území)	
<p>Podporovány budou investice do vybraných nezemědělských činností dle Klasifikace ekonomických činností (CZ-NACE):</p> <ul style="list-style-type: none"> ➤ C (Zpracovatelský průmysl s výjimkou činností v odvětví oceli, v uhelném průmyslu, v odvětví stavby lodí, v odvětví výroby syntetických vláken dle čl. 13 písm. a) NK (EU) č. 651/2014, a dále s výjimkou tříd 12.00 Výroba tabákových výrobků a 25.40 Výroba zbraní a střeliva), ➤ F (Stavebnictví s výjimkou skupiny 41.1 Developerská činnost), ➤ G (Velkoobchod a maloobchod; opravy a údržba motorových vozidel s výjimkou oddílu 46 a skupiny 47.3 Maloobchod s pohonnými hmotami ve specializovaných prodejnách), ➤ I (Ubytování, stravování a pohostinství), ➤ J (Informační a komunikační činnosti s výjimkou oddílů 60 a 61), ➤ M (Profesní, vědecké a technické činnosti s výjimkou oddílu 70), ➤ N 79 (Činnosti cestovních kanceláří a agentur a ostatní rezervační služby), ➤ N 81 (Činnosti související se stavbami a úpravou krajiny s výjimkou skupiny 81.1), ➤ N 82.1 (Administrativní a kancelářské činnosti), ➤ N 82.3 (Pořádání konferencí a hospodářských výstav), ➤ N 82.92 (Balicí činnosti), 	

<ul style="list-style-type: none"> ➤ P 85.59 (Ostatní vzdělávání j. n.), ➤ R 93 (Sportovní, zábavní a rekreační činnosti), ➤ S 95 (Opravy počítačů a výrobků pro osobní potřebu a převážně pro domácnost), ➤ S 96 (Poskytování ostatních osobních služeb). <p>Činnosti R 93 (Sportovní, zábavní a rekreační činnosti) a I 56 (Stravování a pohostinství) mohou být realizovány pouze ve vazbě na venkovskou turistiku a ubytovací kapacitu.</p>				
Definice příjemce dotace				
Podnikatelské subjekty (FO a PO) – mikropodniky a malé podniky ve venkovských oblastech, zemědělci.				
Výše způsobilých výdajů				
<ul style="list-style-type: none"> ➤ min. 50 000,- Kč ➤ max. 5 000 000,- Kč 				
Preferenční kritéria (platí pouze pro operaci 19.2.1) (Pro účely 19.2.1 se jedná o principy pro stanovení preferenčních kritérií)				
<ul style="list-style-type: none"> ➤ Projekt vytváří nová pracovní místa ➤ Prvořadatel ➤ Projekt vytváří partnerství – spolupráce více partnerů na projektu (příprava, realizace) ➤ Pozitivní vliv projektu na horizontální témata - udržitelný rozvoj, rovné příležitosti a nediskriminace, rovnost žen a mužů ➤ Inovativní prvky projektu ➤ Výše požadované podpory ➤ Projekt řeší více potřeb území <p>Preferenční kritéria budou stanovena v konkrétní výzvě MAS.</p>				
Indikátory výstupů (platí pouze pro operaci 19.2.1)				
Číslo	Název	Výchozí stav	Hodnota pro mid-term (r. 2018)	Cílový stav
93701	Počet podpořených podniků/ příjemců	0	5	10

Indikátory výsledků (platí pouze pro operaci 19.2.1)				
Číslo	Název	Výchozí stav	Hodnota pro mid-term (r. 2018)	Cílový stav
94800	Pracovní místa vytvořená v rámci podpořených projektů (Leader)	0	1	2

Název Fiche	ZAVÁDĚNÍ PREVENTIVNÍCH PROTIPOVODŇOVÝCH OPATŘENÍ V LESÍCH
Vazba na článek Nařízení PRV	Článek 24, odstavec 1., písmeno a)
Vymezení Fiche	
<p>A) Stručný popis Fiche Realizaci preventivních opatření před povodňovými situacemi.</p> <p>B) Vazba na cíle SCLLD 4.1 Podpořit obnovu a zlepšování stavu krajiny</p>	
Oblasti podpory (Popis podporovaných aktivit dle SCLLD a jednotlivých specifických cílů/článků Nařízení PRV vycházející z potřeb území)	
<p>Projekty na retenci vody, např. retenční nádrže nebo opatření na zpomalení odtoku vody a snížení odnosu splavenin zpomalením rychlosti vody prostřednictvím hrazení bystřin nebo stabilizací strží. Podpořena budou též preventivní protipovodňová opatření na drobných vodních tocích a v jejich povodích, např. zkapacitnění koryta vodního toku, stabilizace koryta, zabezpečení břehů.</p> <p>Protierozní opatření na drobných vodních tocích a v jejich povodích, např. zábrany sesuvů půdy, sanace erozních rýh.</p> <p>Projekty musí být realizovány na PUPFL⁶ včetně vodních toků, popř. jejich částí a vodních útvarů, které se nacházejí v rámci PUPFL. Žadatel na PUPFL, na které žádá o podporu, hospodaří podle platného lesního hospodářského plánu, nebo podle převzaté platné lesní hospodářské osnovy.</p> <p>Projekty musí být v souladu s plánem na ochranu lesů, který vypracují členské státy. U žadatelů s vlastnictvím nad 500 ha je podpora podmíněna předložením informací s rozvedením cílů v oblasti prevence.</p>	
Definice příjemce dotace	
Soukromí a veřejní držitelé lesů a jiné soukromoprávní a veřejnoprávní subjekty a jejich sdružení.	

⁶ PUPFL = pozemek určený k plnění funkcí lesa

Výše způsobilých výdajů				
<ul style="list-style-type: none"> ➤ min. 50 000,- Kč ➤ max. 5 000 000,- Kč 				
Preferenční kritéria (platí pouze pro operaci 19.2.1) (Pro účely 19.2.1 se jedná o principy pro stanovení preferenčních kritérií)				
<ul style="list-style-type: none"> ➤ Projekt vytváří nová pracovní místa ➤ Prvožadatel ➤ Projekt vytváří partnerství – spolupráce více partnerů na projektu (příprava, realizace) ➤ Pozitivní vliv projektu na horizontální témata - udržitelný rozvoj, rovné příležitosti a nediskriminace, rovnost žen a mužů ➤ Inovativní prvky projektu ➤ Výše požadované podpory ➤ Projekt řeší více potřeb území <p>Preferenční kritéria budou stanovena v konkrétní výzvě MAS.</p>				
Indikátory výstupů (platí pouze pro operaci 19.2.1)				
Číslo	Název	Výchozí stav	Hodnota pro mid-term (r. 2018)	Cílový stav
93701	Počet podpořených podniků/ příjemců	0	1	2
93001	Celková plocha (ha)	0	0,4	1
Indikátory výsledků (platí pouze pro operaci 19.2.1)				
Číslo	Název	Výchozí stav	Hodnota pro mid-term (r. 2018)	Cílový stav
	Závazný indikátor není stanoven			

Název Fiche	INVESTICE DO OCHRANY MELIORAČNÍCH A ZPEVŇUJÍCÍCH DŘEVIN
Vazba na článek Nařízení PRV	Článek 25
Vymezení Fiche	
<p>A) Stručný popis Fiche Investice ke zvyšování environmentálních a společenských funkcí lesa podporou ochrany melioračních a zpevňujících dřevin.</p> <p>B) Vazba na cíle SCLLD 4.1 Podpořit obnovu a zlepšování stavu krajiny</p>	
Oblasti podpory (Popis podporovaných aktivit dle SCLLD a jednotlivých specifických cílů/článků Nařízení PRV vycházející z potřeb území)	
<p>Hromadná mechanická ochrana melioračních a zpevňujících dřevin při založení porostu, a to od doby výsadby do stádia zajištění - oplocenky. Projekty lze realizovat na lesních pozemcích. Žadatel na lesních pozemcích, na které žádá o podporu, hospodaří podle platného lesního hospodářského plánu, nebo podle převzaté platné lesní hospodářské osnovy.</p>	
Definice příjemce dotace	
Soukromí a veřejní držitelé lesů a jiné soukromoprávní a veřejnoprávní subjekty a jejich sdružení.	
Výše způsobilých výdajů	
<ul style="list-style-type: none"> ➤ min. 50 000,- Kč ➤ max. 5 000 000,- Kč 	
Preferenční kritéria (platí pouze pro operaci 19.2.1) (Pro účely 19.2.1 se jedná o principy pro stanovení preferenčních kritérií)	
<ul style="list-style-type: none"> ➤ Projekt vytváří nová pracovní místa 	

- Prvožadatel
- Projekt vytváří partnerství – spolupráce více partnerů na projektu (příprava, realizace)
- Pozitivní vliv projektu na horizontální témata - udržitelný rozvoj, rovné příležitosti a nediskriminace, rovnost žen a mužů
- Inovativní prvky projektu
- Výše požadované podpory
- Projekt řeší více potřeb území

Preferenční kritéria budou stanovena v konkrétní výzvě MAS.

Indikátory výstupů (platí pouze pro operaci 19.2.1)

Číslo	Název	Výchozí stav	Hodnota pro mid-term (r. 2018)	Cílový stav
92702	Počet podpořených operací (akcí)	0	1	2
93001	Celková plocha (ha)	0	1	3

Indikátory výsledků (platí pouze pro operaci 19.2.1)

Číslo	Název	Výchozí stav	Hodnota pro mid-term (r. 2018)	Cílový stav
	Závazný indikátor není stanoven			

Název Fiche	NEPRODUKTIVNÍ INVESTICE V LESÍCH
Vazba na článek Nařízení PRV	Článek 25
Vymezení Fiche	
<p>A) Stručný popis Fiche Investice ke zvyšování environmentálních a společenských funkcí lesa podporou činností využívajících společenského potenciálu lesů.</p> <p>B) Vazba na cíle SCLLD</p> <p>1.1 Zlepšit infrastrukturu cestovního ruchu</p> <p>2.4 Zkvalitnit podmínky pro kulturní, sportovní a spolkovou činnost</p> <p>4.1 Podpořit obnovu a zlepšování stavu krajiny</p>	
Oblasti podpory (Popis podporovaných aktivit dle SCLLD a jednotlivých specifických cílů/článků Nařízení PRV vycházející z potřeb území)	
<p>Způsobilé pro podporu jsou projekty zaměřené na posílení rekreační funkce lesa, např. značení, výstavba a rekonstrukce stezek pro turisty (do šíře 2 m), značení významných přírodních prvků, výstavba herních a naučných prvků, fitness prvků. Podporovány budou též aktivity vedoucí k usměrňování návštěvnosti území, např. zřízení odpočinkových stanovišť, přístřešků, informačních tabulí, závory. Realizovat lze také opatření k údržbě lesního prostředí, např. zařízení k odkládání odpadků a opatření k zajištění bezpečnosti návštěvníků lesa, např. mostky, lávky, zábradlí, stupně.</p> <p>Projekty musí být realizovány na PUPFL s výjimkou zvláště chráněných území a oblastí Natura 2000. Žadatel na PUPFL, na které žádá o podporu, hospodaří podle platného lesního hospodářského plánu, nebo podle převzaté platné lesní hospodářské osnovy.</p>	
Definice příjemce dotace	
Soukromí a veřejní držitelé lesů a jiné soukromoprávní a veřejnoprávní subjekty a jejich sdružení.	

Výše způsobilých výdajů				
<ul style="list-style-type: none"> ➤ min. 50 000,- Kč ➤ max. 5 000 000,- Kč 				
Preferenční kritéria (platí pouze pro operaci 19.2.1) (Pro účely 19.2.1 se jedná o principy pro stanovení preferenčních kritérií)				
<ul style="list-style-type: none"> ➤ Projekt vytváří nová pracovní místa ➤ Prvožadatel ➤ Projekt vytváří partnerství – spolupráce více partnerů na projektu (příprava, realizace) ➤ Pozitivní vliv projektu na horizontální témata - udržitelný rozvoj, rovné příležitosti a nediskriminace, rovnost žen a mužů ➤ Inovativní prvky projektu ➤ Výše požadované podpory ➤ Projekt řeší více potřeb území <p>Preferenční kritéria budou stanovena v konkrétní výzvě MAS.</p>				
Indikátory výstupů (platí pouze pro operaci 19.2.1)				
Číslo	Název	Výchozí stav	Hodnota pro mid-term (r. 2018)	Cílový stav
92702	Počet podpořených operací (akcí)	0	2	6
93001	Celková plocha (ha)	0	1	3
Indikátory výsledků (platí pouze pro operaci 19.2.1)				
Číslo	Název	Výchozí stav	Hodnota pro mid-term (r. 2018)	Cílový stav
	Závazný indikátor není stanoven			

Název Fiche	INVESTICE DO LESNICKÝCH TECHNOLOGIÍ A ZPRACOVÁNÍ LESNICKÝCH PRODUKTŮ, JEJICH MOBILIZACE A UVÁDĚNÍ NA TRH
Vazba na článek Nařízení PRV	Článek 26
Vymezení Fiche	
<p>A) Stručný popis Fiche Investice do lesnických technologií a do strojů a technologií vedoucích k efektivnímu zpracování dřeva.</p> <p>B) Vazba na cíle SCLLD 4.1 Podpořit obnovu a zlepšování stavu krajiny 5.2 Zlepšit podmínky pro rozvoj podnikatelských subjektů v regionu</p>	
Oblasti podpory (Popis podporovaných aktivit dle SCLLD a jednotlivých specifických cílů/článků Nařízení PRV vycházející z potřeb území)	
<p>Pořízení strojů a technologií určených pro hospodaření na lesních pozemcích jako např. stroje a technologie pro obnovu, výchovu a těžbu lesních porostů včetně přibližování, stroje ke zpracování potěžebních zbytků, stroje pro přípravu půdy před zalesněním, stroje, technologie a zařízení pro lesní školkařskou činnost. Podpora se může týkat též výstavby či modernizace dřevozpracujících provozoven včetně technologického vybavení.</p> <p>Investice související s používáním dřeva jako suroviny nebo zdroje energie jsou omezeny na všechny pracovní operace před průmyslovým zpracováním; za průmyslové zpracování se nepovažuje mechanické zpracování dřeva na různé polotovary (např. výroba řeziva a jeho základní opracování).</p> <p>Investice související se zvyšováním ekonomické hodnoty lesů musejí být odůvodněné ve vztahu k očekávanému zlepšení lesů v jednom nebo více podnicích a mohou zahrnovat investice do strojů pro lesní těžební práce a postupů těžby, které jsou šetrné k půdě a zdrojům.</p> <p>Žadatel na lesních pozemcích hospodaří podle platného lesního hospodářského plánu, nebo podle převzaté platné lesní hospodářské osnovy - nevztahuje se na dřevozpracující provozovny.</p>	
Definice příjemce dotace	
Soukromí držitelé lesů, obce, svazky obcí a malé a střední podniky zaměřené na investice, které zvyšují lesnický potenciál nebo souvisejí se zpracováním, mobilizací lesnických produktů a jejich uváděním na trh.	

Výše způsobilých výdajů				
<ul style="list-style-type: none"> ➤ min. 50 000,- Kč ➤ max. 5 000 000,- Kč 				
Preferenční kritéria (platí pouze pro operaci 19.2.1) (Pro účely 19.2.1 se jedná o principy pro stanovení preferenčních kritérií)				
<ul style="list-style-type: none"> ➤ Projekt vytváří nová pracovní místa ➤ Prvožadatel ➤ Projekt vytváří partnerství – spolupráce více partnerů na projektu (příprava, realizace) ➤ Pozitivní vliv projektu na horizontální témata - udržitelný rozvoj, rovné příležitosti a nediskriminace, rovnost žen a mužů ➤ Inovativní prvky projektu ➤ Výše požadované podpory ➤ Projekt řeší více potřeb území <p>Preferenční kritéria budou stanovena v konkrétní výzvě MAS.</p>				
Indikátory výstupů (platí pouze pro operaci 19.2.1)				
Číslo	Název	Výchozí stav	Hodnota pro mid-term (r. 2018)	Cílový stav
93701	Počet podpořených podniků/ příjemců	0	3	7
Indikátory výsledků (platí pouze pro operaci 19.2.1)				
Číslo	Název	Výchozí stav	Hodnota pro mid-term (r. 2018)	Cílový stav
94800	Pracovní místa vytvořená v rámci podpořených projektů (Leader)	0	0	0,5

Název Fiche	SDÍLENÍ ZAŘÍZENÍ A ZDROJŮ
Vazba na článek Nařízení PRV	Článek 35, odstavec 2., písmeno c)
Vymezení Fiche	
<p>A) Stručný popis Fiche</p> <p>Spolupráce minimálně dvou subjektů při společném sdílení zařízení a zdrojů. Cílem spolupráce je efektivní využití zdrojů a dosažení úspor, kterých by při individuálním postupu nemohlo být dosaženo.</p> <p>B) Vazba na cíle SCLLD</p> <p>5.2 Zlepšit podmínky pro rozvoj podnikatelských subjektů v regionu</p>	
Oblasti podpory (Popis podporovaných aktivit dle SCLLD a jednotlivých specifických cílů/článků Nařízení PRV vycházející z potřeb území)	
<p>Společné investice, tzn. pořízení konkrétní technologie či stroje k výkonu činnosti spolupracujících subjektů. Modernizace nebo nová výstavba skladovacích a výrobních prostor nebo provedení stavebních prací potřebných k umožnění efektivního využití zdrojů (např. přírodních, energetických či genetických zdrojů). V souvislosti s realizovanou investicí může být podpora poskytnuta též na vznik a koordinaci spolupracujících subjektů, tzn. spolupráce na tvorbě studií a podnikatelského plánu. V případě spolupráce v odvětví zemědělství se projekt týká zemědělské prvovýroby nebo zpracování zemědělských produktů nebo uvádění zemědělských produktů na trh.</p>	
Definice příjemce dotace	
<p>Uskupení minimálně dvou subjektů, přičemž minimálně jeden musí prokázat podnikatelskou činnost v odvětví zemědělství nebo potravinářství, v případě lesnictví se jedná o subjekt hospodařící v lesích. Každý subjekt musí splňovat kategorii mikropodniku. Může se jednat o následující subjekty: zemědělský podnikatel, výrobce potravin, subjekt hospodařící v lesích.</p>	

Výše způsobilých výdajů				
<ul style="list-style-type: none"> ➤ min. 50 000,- Kč ➤ max. 5 000 000,- Kč 				
Preferenční kritéria (platí pouze pro operaci 19.2.1) (Pro účely 19.2.1 se jedná o principy pro stanovení preferenčních kritérií)				
<ul style="list-style-type: none"> ➤ Projekt vytváří nová pracovní místa ➤ Prvožadatel ➤ Projekt vytváří partnerství – spolupráce více partnerů na projektu (příprava, realizace) ➤ Pozitivní vliv projektu na horizontální témata - udržitelný rozvoj, rovné příležitosti a nediskriminace, rovnost žen a mužů ➤ Inovativní prvky projektu ➤ Výše požadované podpory ➤ Projekt řeší více potřeb území <p>Preferenční kritéria budou stanovena v konkrétní výzvě MAS.</p>				
Indikátory výstupů (platí pouze pro operaci 19.2.1)				
Číslo	Název	Výchozí stav	Hodnota pro mid-term (r. 2018)	Cílový stav
93102	Počet podpořených kooperačních činností	0	0	1
93701	Počet podpořených podniků/příjemců	0	0	2
Indikátory výsledků (platí pouze pro operaci 19.2.1)				
Číslo	Název	Výchozí stav	Hodnota pro mid-term (r. 2018)	Cílový stav
	Závazný indikátor není stanoven			

Název Fiche	HORIZONTÁLNÍ A VERTIKÁLNÍ SPOLUPRÁCE MEZI ÚČASTNÍKY KRÁTKÝCH DODAVATELSKÝCH ŘETĚZCŮ A MÍSTNÍCH TRHŮ
Vazba na článek Nařízení PRV	Článek 35, odstavec 2., písmeno d)
Vymezení Fiche	
<p>A) Stručný popis Fiche</p> <p>Spolupráce minimálně dvou subjektů, která vede k vytváření a rozvoji krátkých dodavatelských řetězců (KDR) a místních trhů. Účelem podpory je začlenění prvovýrobců do dodavatelských řetězců a posílení jejich konkurenceschopnosti.</p> <p>B) Vazba na cíle SCLLD</p> <p>5.2 Zlepšit podmínky pro rozvoj podnikatelských subjektů v regionu</p>	
Oblasti podpory (Popis podporovaných aktivit dle SCLLD a jednotlivých specifických cílů/článků Nařízení PRV vycházející z potřeb území)	
<p>Společné investice na vznik, rozvoj a společnou propagaci KDR nebo místního trhu. Způsobilé jsou aktivity např. společné pořízení strojů, technologie a vybavení, stavební náklady na novou výstavbu nebo modernizaci nemovitého majetku, pořízení počítačového softwaru, propagační činnost, tvorba studií a podnikatelského plánu.</p> <p>Podpora se týká pouze dodavatelských řetězců, které zahrnují nejvýš jednoho zprostředkovatele mezi zemědělcem a spotřebitelem. Podpora se týká trhů splňujících definici místního trhu.</p>	
Definice příjemce dotace	
<p>Uskupení minimálně dvou subjektů, přičemž minimálně jeden musí prokázat podnikatelskou činnost v odvětví zemědělství nebo potravinářství. Může se jednat o následující subjekty: zemědělský podnikatel, výrobce potravin, nevládní neziskové organizace zastupující zemědělce nebo zpracovatele potravin, obce nebo svazky obcí.</p>	

Výše způsobilých výdajů				
<ul style="list-style-type: none"> ➤ min. 50 000,- Kč ➤ max. 5 000 000,- Kč 				
Preferenční kritéria (platí pouze pro operaci 19.2.1) (Pro účely 19.2.1 se jedná o principy pro stanovení preferenčních kritérií)				
<ul style="list-style-type: none"> ➤ Projekt vytváří nová pracovní místa ➤ Prvožadatel ➤ Projekt vytváří partnerství – spolupráce více partnerů na projektu (příprava, realizace) ➤ Pozitivní vliv projektu na horizontální témata - udržitelný rozvoj, rovné příležitosti a nediskriminace, rovnost žen a mužů ➤ Inovativní prvky projektu ➤ Výše požadované podpory ➤ Projekt řeší více potřeb území <p>Preferenční kritéria budou stanovena v konkrétní výzvě MAS.</p>				
Indikátory výstupů (platí pouze pro operaci 19.2.1)				
Číslo	Název	Výchozí stav	Hodnota pro mid-term (r. 2018)	Cílový stav
93102	Počet podpořených kooperačních činností	0	0	1
93701	Počet podpořených podniků/příjemců	0	0	2
Indikátory výsledků (platí pouze pro operaci 19.2.1)				
Číslo	Název	Výchozí stav	Hodnota pro mid-term (r. 2018)	Cílový stav
	Závazný indikátor není stanoven			

Název Fiche	ČINNOSTI SPOLUPRÁCE V RÁMCI INICIATIVY LEADER
Vazba na článek Nařízení PRV	Článek 44
Vymezení Fiche	
<p>A) Stručný popis Fiche</p> <p>Projekty musí vykazovat hodnotu přidanou spoluprací, tzn., že výstupy projektu by bez této spolupráce v takové podobě nevznikly. MAS může spolupracovat i s jinými partnerstvími, avšak způsobilé pro podporu budou pouze výdaje realizované MAS, jejíž SCLLD byla schválena z PRV.</p> <p>B) Vazba na cíle SCLLD</p> <p>-</p>	
Oblasti podpory (Popis podporovaných aktivit dle SCLLD a jednotlivých specifických cílů/článků Nařízení PRV vycházející z potřeb území)	
<p>Oblast podpory bude vymezovat popis témat projektů spolupráce, které musí být v souladu se SCLLD MAS. V rámci projektu lze realizovat měkké akce (propagační, informační, vzdělávací a volnočasové) zaměřené na témata, která jsou řešena v SCLLD daných MAS.</p> <p>Jako hmotné a nehmotné investice včetně stavebních úprav je možné realizovat pouze následující výdaje:</p> <ul style="list-style-type: none"> ➤ investice týkající se zajištění odbytu místní produkce včetně zavedení značení místních výrobků a služeb, ➤ investice související se vzdělávacími aktivitami, ➤ investice do informačních a turistických center. <p>Výdaje do investic jsou způsobilé pouze za předpokladu, že jsou společně provozovány spolupracujícími subjekty.</p> <p>Za měkké akce lze považovat především pořádání konferencí, festivalů, workshopů, exkurzí, výstav, přenosů příkladů správné praxe, včetně produktů s tím spojených (publikace, brožury, letáky apod.). Investice mohou být realizovány pouze takové, které budou provozovat po celou dobu lhůty vázanosti projektu na účel samy MAS.</p> <p>Způsobilá pro podporu je i předběžná technická podpora projektů spolupráce, kdy MAS musí prokázat, že plánovala provedení konkrétního projektu.</p>	

Definice příjemce dotace
MAS, jejíž SCLLD byla schválena z PRV. Kromě jiných místních akčních skupin (tzn. MAS, jejíž SCLLD nebyla schválena z PRV či zahraniční MAS) může MAS spolupracovat se: <ul style="list-style-type: none">➤ skupinou místních veřejných a soukromých partnerů na venkovském území, která provádí strategii místního rozvoje v rámci EU či mimo ni;➤ skupinou místních veřejných a soukromých partnerů na jiném než venkovském území, která provádí strategii místního rozvoje v rámci EU.
Výše způsobilých výdajů
<ul style="list-style-type: none">➤ min. 50 000,- Kč➤ max. 5 000 000,- Kč

6 Vazba na horizontální témata

Horizontální témata definované Evropskou komisí průřezově zasahují do všech oblastí socioekonomického rozvoje a je nutné je chápat jako jeden z cílů integrované strategie. Při zpracování SCLLD MAS KJH, o.p.s., byla tato téma zohledněna napříč celou strategií a byla respektována i při definování priorit MAS.

Jedná se o problematiku podpory rovnosti mezi muži a ženami, nediskriminaci a udržitelný rozvoj. V případě Programu rozvoje venkova se budou posuzovat specifická témata programu – klima, inovace a životní prostředí).

Horizontální témata jsou v následující tabulce definována pro oblasti podporovatelné přes CLLD.

6.1 Programové rámce IROP a OP ZAMĚSTNANOST

Tabulka č. 3 – Horizontální témata v IROP a OPZ

Specifický cíl SCLLD MAS Království – Jestřebí hory	Rovnost žen a mužů	Podpora rovných příležitostí a nediskriminace	Udržitelný rozvoj (environmentální indikátory)
<p>2.1 Zvýšit kapacitu a počet předškolních zařízení</p>	<p>Pozitivní</p> <p>Opatření SCLLD:</p> <ul style="list-style-type: none"> - Podpora vzniku dětských jeslí. - Podpora výstavby, rekonstrukce, modernizace a zvýšení kapacity zařízení péče o děti do 3 let, dětských skupin a mateřských škol. - Podpora pořízení vybavení a úprava vnějších prostranství zařízení péče o děti do 3 let, dětských skupin a mateřských škol. 	<p>Pozitivní</p> <p>Opatření SCLLD:</p> <ul style="list-style-type: none"> - Podpora vzniku dětských jeslí. - Podpora výstavby, rekonstrukce, modernizace a zvýšení kapacity zařízení péče o děti do 3 let, dětských skupin a mateřských škol. - Podpora pořízení vybavení a úprava vnějších prostranství zařízení péče o děti do 3 let, dětských skupin a mateřských škol. 	<p>Neutrální</p>
<p>2.2 Udržet základní školství i v menších obcích</p>	<p>Neutrální</p>	<p>Pozitivní</p> <p>Opatření SCLLD:</p> <ul style="list-style-type: none"> - Zachování stávající sítě základních škol a jejich služeb. - Podpora rekonstrukce a modernizace škol a jejich vybavení. - Podpora spolupráce mezi školami. - Podpora výstavby, rekonstrukce a vybavení odborných učeben pro výuku přírodovědných a technických oborů a pro výuku technických a řemeslných 	<p>Neutrální</p>

		<i>dovedností.</i>	
2.3 Zabezpečit dostatečnou kapacitu služeb sociální péče a podpořit služby sociální prevence a sociálního poradenství	Pozitivní Opatření SCLLD: - Podpora rozšíření mobilních sociálních služeb – terénní sociální služby, pečovatelská služba, osobní asistence. - Podpora spolupráce a koordinace činností všech subjektů poskytujících sociální služby. - Podpora vzniku a rozvoje subjektů zabývajících se sociální prevencí a poradenstvím. - Podpora samostatného bydlení. - Podpora zaměstnanosti v oblasti zvláštních veřejných služeb a podpora podnikání se sociálním aspektem.	Pozitivní Opatření SCLLD: - Podpora výstavby domů pro seniory. - Podpora rozšíření mobilních sociálních služeb – terénní sociální služby, pečovatelská služba, osobní asistence. - Podpora spolupráce a koordinace činností všech subjektů poskytujících sociální služby. - Podpora vzniku a rozvoje subjektů zabývajících se sociální prevencí a poradenstvím. - Podpora samostatného bydlení. - Podpora zaměstnanosti v oblasti zvláštních veřejných služeb a podpora podnikání se sociálním aspektem.	Neutrální
2.4 Zkvalitnit podmínky pro kulturní, sportovní a spolkovou činnost	Pozitivní Opatření SCLLD: - Podpora prarodinných aktivit s důrazem na význam fungující rodiny.	Pozitivní Opatření SCLLD: - Podpora prarodinných aktivit s důrazem na význam fungující rodiny.	Neutrální
2.6 Zajistit bezpečný život obyvatel s ohledem na snížení rizik v oblasti nebezpečných společenských jevů	Neutrální	Neutrální	Neutrální
3.1 Zlepšit stav dopravní	Neutrální	Neutrální	Pozitivní

<p>infrastruktury</p>			<p>Opatření SCLLD: - <i>Podpora výstavby a údržby komunikací pro pěší, cyklisty, in-line bruslaře, běžkaře na lyžích apod. s ohledem na jejich bezpečnost.</i></p>
<p>3.2 Zkvalitnit dopravní obslužnost území</p>	<p>Neutrální</p>	<p>Neutrální</p>	<p>Pozitivní Opatření SCLLD: - <i>Využití nemotorové dopravy k mobilitě pracovních sil.</i></p>
<p>5.1 Vytvořit podmínky pro vznik nových pracovních míst a snížit celkovou míru nezaměstnanosti</p>	<p>Pozitivní Opatření SCLLD: - <i>Všeobecná podpora tvorby nových pracovních míst.</i> - <i>Podpora zvyšování kvality pracovní síly formou celoživotního vzdělávání – zvýšení či změna kvalifikace.</i> - <i>Podpora rozvoje vzájemné spolupráce subjektů veřejného, neziskového a soukromého sektoru (př. Úřad práce, Hospodářská komora ČR, Agrární komora ČR, ...) při umísťování volné pracovní síly na pracovním trhu.</i> - <i>Podpora odborného poradenství, které má za cíl zvýšit uplatnění osob na pracovním trhu.</i> - <i>Podpora opatření</i></p>	<p>Pozitivní Opatření SCLLD: - <i>Všeobecná podpora tvorby nových pracovních míst.</i> - <i>Podpora zvyšování kvality pracovní síly formou celoživotního vzdělávání – zvýšení či změna kvalifikace.</i> - <i>Podpora rozvoje vzájemné spolupráce subjektů veřejného, neziskového a soukromého sektoru (př. Úřad práce, Hospodářská komora ČR, Agrární komora ČR, ...) při umísťování volné pracovní síly na pracovním trhu.</i> - <i>Podpora odborného poradenství, které má za cíl zvýšit uplatnění osob na pracovním trhu.</i> - <i>Podpora opatření</i></p>	<p>Neutrální</p>

	<p><i>podporujících zaměstnanost osob s nízkou kvalifikací.</i></p> <ul style="list-style-type: none"> - <i>Podpora opatření podporujících zaměstnanost osob sociálně vyloučených a sociálním vyloučením ohrožených – podpora jejich sociálního začleňování.</i> - <i>Podpora zaměstnanosti s důrazem na zaměstnanost žen a mladých obyvatel.</i> 	<p><i>podporujících zaměstnanost osob s nízkou kvalifikací.</i></p> <ul style="list-style-type: none"> - <i>Podpora opatření podporujících zaměstnanost osob sociálně vyloučených a sociálním vyloučením ohrožených – podpora jejich sociálního začleňování.</i> - <i>Podpora zaměstnanosti s důrazem na zaměstnanost žen a mladých obyvatel.</i> 	
<p>5.2 Zlepšit podmínky pro rozvoj podnikatelských subjektů v regionu</p>	<p>Pozitivní</p> <p>Opatření SCLLD:</p> <ul style="list-style-type: none"> - <i>Podpora vzniku nových podnikatelských subjektů.</i> - <i>Podpora informačního servisu a služeb ve smyslu spolupráce veřejného, neziskového a soukromého sektoru.</i> - <i>Podpora odborného poradenství pro stávající i nově vzniklé podnikatelské subjekty.</i> - <i>Podpora rozvoje inovativních a alternativních způsobů výroby a služeb.</i> 	<p>Pozitivní</p> <p>Opatření SCLLD:</p> <ul style="list-style-type: none"> - <i>Podpora informačního servisu a služeb ve smyslu spolupráce veřejného, neziskového a soukromého sektoru.</i> - <i>Podpora výstavby, rekonstrukce a rozšíření sociálních podniků, s preferencí uspokojení místních potřeb, zdrojů a zohledňujících environmentální hlediska.</i> 	<p>Pozitivní</p> <p>Opatření SCLLD:</p> <ul style="list-style-type: none"> - <i>Podpora historicky tradičních druhů podnikání s vazbou na místní produkty a služby.</i> - <i>Podpora rozvoje inovativních a alternativních způsobů výroby a služeb.</i> - <i>Podpora výstavby, rekonstrukce a rozšíření sociálních podniků, s preferencí uspokojení místních potřeb, zdrojů a zohledňujících environmentální hlediska.</i>

6.2 Programový rámec PROGRAM ROZVOJE VENKOVA

Tabulka č. 4 – Horizontální témata v PRV

Specifický cíl SCLLD MAS Království – Jestřebí hory	Klima	Inovace	Životní prostředí
1.1 Zlepšit infrastrukturu cestovního ruchu	Pozitivní	Pozitivní	Pozitivní
1.3 Zvýšit konkurenceschopnost regionálních produktů cestovního ruchu	Pozitivní	Pozitivní	Pozitivní
2.4 Zkvalitnit podmínky pro kulturní, sportovní a spolkovou činnost	Pozitivní	Pozitivní	Pozitivní
4.1 Podpořit obnovu a zlepšování stavu krajiny	Pozitivní	Pozitivní	Pozitivní
4.3 Zkvalitnit a zefektivnit nakládání s odpady	Pozitivní	Pozitivní	Pozitivní
4.4 Podpořit ekologické způsoby hospodaření	Pozitivní	Pozitivní	Pozitivní
5.2 Zlepšit podmínky pro rozvoj podnikatelských subjektů v regionu	Neutrální	Pozitivní	Pozitivní