

# VYSVĚTLIVKY

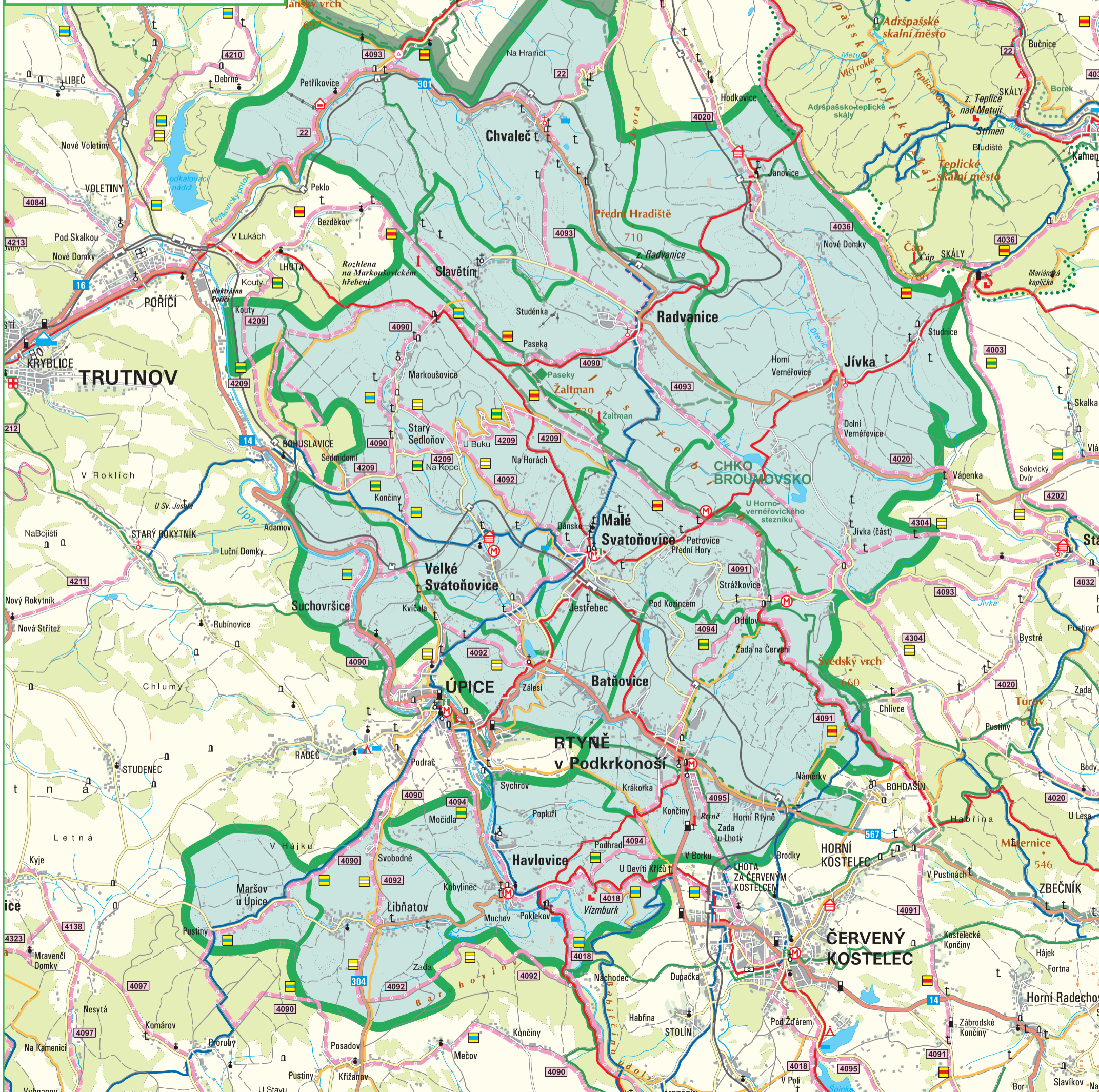
- turistické značené trasy pěší Klubu českých turistů
- cykloturistické značené trasy Klubu českých turistů
- cykloturistické pásové značení
- značené naučné stezky
- parkoviště, informační centrum, čerpací stanice
- kostel, kaple, křížek
- zámek, hrad, zřícenina
- rozhledna, vyhlídka, vysílač nebo věž
- klášter, pomník nebo mohyla, hradíště
- památková zóna, lidová architektura, muzeum
- hranice přírodní rezervace
- hranice CHKO
- hranice české obce Svazku obcí Jestřebí hory
- hranice Svazku obcí Jestřebí hory
- území Svazku obcí Jestřebí hory

1:80 000

Mapový podklad © Geodézie On Line, spol. s r.o. 2018

# Svazek obcí Jestřebí hory

malý průvodce na cestách našim krajem



## KDE SE OBČERSTVIT

### BATŇOVICE

- Restaurace U Bulánka**, tel.: +420 499 787 368, +420 602 145 254, www.bulaneek.cz
- Restaurace „Klondayk“**, tel.: +420 731 406 936
- Restaurace „Pod Verpánem“**

### HAVLOVICE

- Rodinný hostinec Amerika**, tel.: +420 499 882 550, +420 777 608 908, www.amerika-havlovice.cz
- Hostinec U Lávky**, tel.: +420 602 422 581
- Občerstvení ve Sportovním areálu TJ Sokol**, tel.: +605 384 544, 607 132 389, www.sokolhavlovice.cz
- Občerstvení na hradě Vízmburk**, tel.: +420 604 134 241, +420 777 005 790, www.vizmburk.cz

### CHVALEČ

- Restaurace U Podkovy**, tel.: +420 604 324 681
- Kamenná hospůdka**, tel.: +420 604 801 180
- Občerstvení u požární nádrže ve Chvalči**, tel.: +420 604 324 681
- Občerstvení u požární nádrže v Petřikovících**, tel.: +420 605 705 024

### JÍVKA

- Hostinec Janovice**, tel.: +420 777 040 907, www.joseftyser.cz/hostinec/
- Obecní hospoda Jívka**, tel.: +420 773 946 962

### LIBŇATOV

- Pohostinství Libňatov**, tel.: +420 775 143 540

### MALÉ SVATOŇOVICE

- Restaurace Salamandr**, tel.: +420 737 564 902, www.salam-and-dr.cz
- Kavárna a Pizzerie Dášeňka**, tel.: +420 732 115 881, www.pizzeriedasenska.cz
- Cukrárna Malé Svatoňovice**, tel.: +420 737 806 184, www.cukrarnamalesvatonovice.webnode.cz
- Pivnice Kamenka**, tel.: +420 608 859 916
- Pivnice U Hašků**, tel.: +420 733 390 779
- Občerstvení u koupaliště**, tel.: +420 731 111 478, www.koupalitems.cz

### RADVANICE

- Jestřebí bouda – Řehačka**, tel.: +420 722 733 620, +420 732 550 298, www.jestrebibouda.cz
- Restaurace Majka**, tel.: +420 499 897 617, +420 739 019 053
- Pension Radvanice**, tel.: +420 603 427 884, +420 499 897 355, www.pensionradvanice.cz
- Skibar u lyžařského vleku**, tel.: +420 499 897 336, www.vlekradvanice.cz

### RTYNĚ V PODKRKONOŠÍ

- Restaurace Bowling bar**, tel.: +420 731 032 703, +420 603 727 994, www.orangeorange.net
- Pivní bar Hamepejz**, tel.: +420 603 727 994, www.orangeorange.net
- Restaurace U Vlčků**, tel.: +420 499 888 263, +420 721 464 110

### SUCHOVŘŠICE

- Restaurace a penzion Suchovřšice**

### VELKÉ SVATOŇOVICE

- Restaurace Klub**, tel.: +420 721 624 850
- Na Puškvorcí**, tel.: +420 608 071 159
- Restaurace Sokolovna – Markoušovice**, tel.: +420 732 874 932, www.sokolovna-markousovice.cz

## KDE SE UBYTOVAT

### BATŇOVICE

- Apartmán Eva**, tel.: +420 499 888 191, +420 602 847 101, www.apartmaneva.cz
- Jaroslav Škaloud**, tel.: +420 602 142 806, e-mail: jaroslav.skaloud@tiscali.cz
- Emanuel Šeps**, tel.: +420 603 500 351, www.apartman-batnovice.cz

### HAVLOVICE

- Ubytovna TJ Sokol Havlovice**, tel.: +420 605 384 544, +420 777 005 790, www.havlovice.cz

### CHVALEČ

- Chalupa U Matěje, Chata U Huberta Petřikovice**, tel.: +420 776 219 913, +420 776 107 899, www.chalupaumateje.cz
- Penzion U Hada**, tel.: +420 737 724 587, www.penzion-u-hada.cz
- Penzion Jaroslav – Petřikovice**, tel.: +420 602 261 371, www.penzion-jaroslav.cz
- Ubytování (apartmány) Oranžový dům**, tel.: + 420 739 776 276, www.klaverik.com

### JÍVKA

- Penzion Pod Lesem**, tel.: +420 605 515 866, e-mail: podlesem@adrspach.cz, www.podlesem.adrspach.cz
- Penzion Pod Kaštanem**, tel.: +420 776 343 486, www.podkastanem.wz.cz
- Penzion U Jenička**, tel.: +420 776 894 183, www.adrspach-pension.cz
- Usedlost Janovice**, tel.: +420 777 276 875, e-mail: rybova.radka@seznam.cz, www.usedlost-janovice.cz
- Turistická ubytovna Janovice**, Penzion u Tyšerů, tel.: +420 777 040 907, www.joseftyser.cz
- Pension Jívka – Karel Kobr**, tel.: +420 491 487 140, +420 776 182 061, www.pensionjivka.cz
- Penzion Jívka**, tel.: +420 607 477 477, e-mail: info@penzionjivka.cz

### MALÉ SVATOŇOVICE

- Ubytovna Bezpečnostně právní akademie**, tel.: +420 737 166 780, www.bpa-svatonovice.cz
- Penzion Berny Malé Svatoňovice**, tel.: +420 608 025 154, +420 727 983 288, www.penzionberny.cz

### MARŠOV U ÚPICE

- Ubytování Tomáš Kundrt**, tel.: +420 499 781 576, +420 605 522 449 e-mail: tomkundrt@tiscali.cz
- Ubytování u Svobodů**, tel.: +420 723 278 933, e-mail: evamachacova@volny.cz

### RADVANICE

- Pension a restaurace Radvanice**, tel.: +420 499 897 355, +420 603 427 884, www.pensionradvanice.cz
- Lyžařský vlek s ubytováním**, tel.: +420 499 897 336, www.vlekradvanice.cz
- Chata Jestřebí bouda – Řehačka**, tel.: +420 722 733 620, +420 732 550 298, www.jestrebibouda.cz
- Chata U Vleku**, tel.: +420 774 135 135, www.chata123.cz
- Apartmán Studánka**, tel.: +420 499 897 367, +420 603 518 333, e-mail: dufka.studanka@wo.cz
- Privát Daniela**, tel.: +420 732 527 923, www.privatdaniela.webnode.cz

### RTYNĚ V PODKRKONOŠÍ

- Ubytovna Správy bytového fondu**, tel.: +420 724 735 002, e-mail: ubytovna.rtyne@seznam.cz
- Pension – Školici středisko OPGT**, tel.: +420 602 791 398, +420 776 187 604, e-mail: opgt.brno@worldonline.cz, www.ubytování-rtyne.cz
- Chalupa u Šimánků**, tel.: +420 777 333 750, www.ruzovachalupa.cz
- Ubytování „Na vejminku“**, tel.: +420 604 181 981, www.vejminek.cz
- Apartmán Duha**, tel.: +420 733 741 241, www.duhartyne.webnode.cz
- Apartmány Rtyňka**, tel.: +420 608 749 831, +420 776 582 522, www.ubytovaniartyne.cz

### SUCHOVŘŠICE

- Restaurace a penzion Suchovřšice**
- Ubytování u lávky**, tel.: +420 499 881 268, +420 774 881 268,

### VELKÉ SVATOŇOVICE

- Ubytovna Sokolovna Markoušovice**, tel.: +420 732 874 932, www.sokolovna-markousovice.cz

## KAM NA VÝLET

### BATŇOVICE

Obec Batňovice se nachází ve rtyňsko-svatoňovické kotlině, sevřeně Jestřebími horami a vrchy Bosnou, Pískem, Verpánem a Vartou. Toto nádherné panorama končí na severozápadě vrchem Kvičala. Dominantou obce je kostel sv. Bartoloměje z roku 1367 a historická budova školy. Tenisové kurty, sportovní hřiště a lyžařský vlek Verpán nabízí i sportovní využití. V obci Batňovice také nezapomeňte navštívit „Restauraci u Bulánka“, známou skvělou staročeskou kuchyní s příjemným posezením a výbornou obsluhou.

### HAVLOVICE

Havlovice se pyšní rozsáhlým sportovním areálem, kde je možné hrát tenis, volejbal, nohejbal, plážový volejbal, minigolf, fotbal, basketbal, pingpong, ruské kuželky a zahradní šachy. Pro děti je zde k dispozici velká vzduchová trampolína a moderní dětské hřiště. Návštěvníci se mohou ubytovat v ubytovně pro 30 osob. Pro zájemce je možné zajistit stravování. Kromě sportovních aktivit lze navštívit hrad Vízmburk a muzejní expozici archeologických nálezů z hradu, která je umístěna v havlovické škole. Procházku po obci si lze zpříjemnit poznávacím okruhem „U nás“, který má za cíl informovat veřejnost o historii, místopisu, přírodních i kulturních zajímavostech a také o současnosti Havlovic prostřednictvím 24 tabulí. V obci byly také zmapovány nejvýznamnější stromy, se kterými se mohou zájemci seznámit v terénu pomocí informačních tabulek.

### CHVALEČ

Kulturně-historické památky, naučná stezka, křížová cesta, letní a zimní sportovní areály a spousta dalších zajímavostí, to jsou místa, která stojí za to navštívit. Významnými památkami

jsou kostel sv. Jakuba Většího z roku 1706, socha sv. Jana Nepomuckého a lidová roubená chalupa čp. 64 ve Chvalči. V létě je možné si zasportovat v areálech ve Chvalči i Petřikovících a v zimě ve skiareálu Petřikovice. V letních měsících se lze osvěžit v požárních nádržích ve Chvalči a Petřikovících. Ve Chvalči stojí za návštěvu renovovaná křížová cesta a v Petřikovících naučná stezka Petřikovice o celkové délce cca 6 km. Stezka byla vybudována v roce 2012, přičemž výchozí místo je na parkovišti naproti koupališti v Petřikovících. Na jednotlivých zastávkách naučné stezky je značen její průběh terémem a popsány místní zajímavosti, včetně lokální fauny a flóry. Stezka pokračuje k hraničnímu přechodu Petřikovice/Okrzesyn a dále po značené česko-polské státní hranici okolo poutního místa – studánky pod skalami se srubovým altánem na opékání ke Krausově vyhlídce s altánem, kde se naskytne široký a nádherný rozhled na údolí Petřikovic a Jestřebích hor.

### JÍVKA

V roce 2015 byla veřejnosti zpřístupněna prohlídková trasa bývalého měděného dolu Bohumír v Jívce. Vstup do štolý se nachází v areálu společnosti GEMEC - UNION a.s., Jívka. Prohlídková trasa je průchozí v délce cca 400 m. Zpřístupnění provádí o.p.s. Důl Jan Šverma Zacléf od 11/2013. Měď se zde těžila a upravovala od poloviny 19. století a těžba byla v roce 1965 ukončena z důvodu malé výtežnosti ložiska. Projekt zpřístupnění dolu Bohumír a otevření hornického skanzenu Kowary jsou novými produkty v oblasti cestovního ruchu v česko-polském pohraničí.

### LIBŇATOV

Okruh Svobodné – Kaštanová alej – Libňatov, to je procházka po libňatovských hřebenech, která nabízí vyhlídky na okolní horské oblasti i na obec samotnou. Cestou od mateřské školy lze po žluté turistické trase dojít do Svobodného, kde se k odpočinku nabízí vhodné umístění lavička s výhledem na Jestřebí a Orlické hory. Dalším turistickým cílem se pro návštěvníky může stát kaštanová alej, na kterou se návštěvník dostane po spojnici vedoucí na severozápad okolo telekomunikační věže. Z tzv. „maršovské cesty“ lze takřka po celý rok jako na dlani pozorovat hřebeny Krkonoš, včetně nejvyšší hory v České republice Sněžky. Po cestě mezi koncem polnosti a začátkem lesního porostu, zhruba po šesti stech metrech, se lze snadno vrátit zpět do zastavěné části Libňatova a pozorovat z různých úhlů údolí obce, dominantní zvonici na protějším vrchu a v případě jasného počasí lze z tzv. „Bavlněného kopce“ dohlédnout až na polské pohoorí Stolových hor. Po krátkém občerstvení v místním pohostinství lze okruh uzavřít vrácením se k mateřské škole po hlavní silnici nebo ho prodloužit podle vlastních představ. Délka celého okruhu je 3700 metrů s převýšením 75 metrů.

### MALÉ SVATOŇOVICE

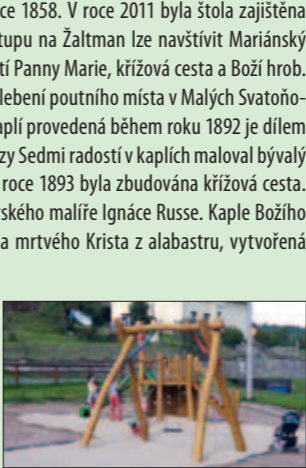
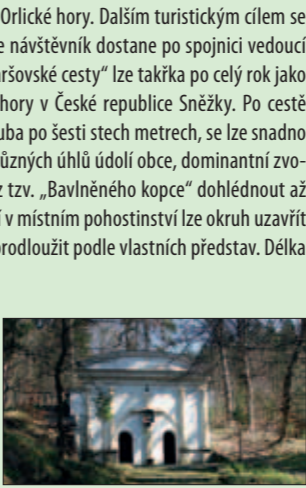
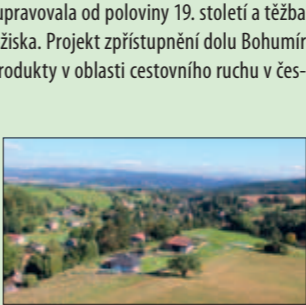
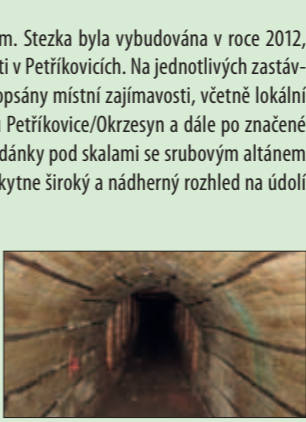
Na okraji Malých Svatoňovic při výstupu po modré turistické značce na Žaltman se po pravé straně nachází drobná technická památka, dědičná štola Kateřina. Její původní profil byl cca 2x2 metry a délka 250 metrů. Ražba štolý byla zahájena kolem roku 1800. Opuštěna potom byla zhruba o půl století později v roce 1858. V roce 2011 byla štola zajištěna a okolí jejího vstupu upraveno. Po levé straně při výstupu na Žaltman lze navštívit Mariánský sad, ve kterém se nachází soubor kapliček Sedmi radostí Panny Marie, křížová cesta a Boží hrob. O zřízení Mariánského sadu se zasloužil „Spolek pro zvelebení poutního místa v Malých Svatoňovicích“, který byl ustaven roku 1891. Projekt a stavba kaplí provedená během roku 1892 je dílem architekta Edmunda Chaury z Červeného Kostelce. Obrazy Sedmi radostí v kaplích maloval bývalý žák svatoňovické školy akademický malíř Josef Cobl. V roce 1893 byla zbudována křížová cesta. Kolorované plastiky v rámech pocházejí z dílny trutnovského malíře Ignáce Russe. Kaple Božího hrobu pochází z roku 1906, ve které je umístěna socha mrtvého Krista z alabastru, vytvořená sochařem Antonínem Suchardardem z Nové Paky.

### MARŠOV U ÚPICE

Obec byla založena v roce 1495 a pojmenována po osobním jménu Marek čili Mareš. Dominantou obce je Kopna s nadmořskou výškou 558 m n. m. Po blíží Maršova se v lese na horním konci obce ve stráni nachází Český lev vytesaný do velkého kamene, na památku prince SCHAMBURG-LIPPE, majitele náchodského panství, který prodal městu Jaroměř lesní prorubský revír. Kámen s letopočty 1918 a 1928 je označen směrovkami. Místní zvonička postavená v roce 1758 byla opravena v roce 1993 a opatřena novým zvonem, který se každý den připomíná v poledne a podvečer. V obci je i několik opravených roubených stavení. Při průjezdu obcí Maršov se můžete s dětmi zastavit na dětském hřišti v přírodním stylu. K posezení se nabízí malý altánek. Na historii obce a okolí upoutá informační panel.

### RADVANICE

V nejstarší části obce Radvanice se nachází ucelený soubor lidové architektury. Roubenky, kde dříve žili němečtí horníci, dnes slouží jako rekreační domy. Dominantou obce je kaple sv. Jana



Křtitele z roku 1898, která je chráněnou kulturní památkou. V blízkosti obce se na hřebenu Jestřebích hor nachází osada Paseka (674 m n. m.), známá jako turistické a výletní místo. Tato osada je po hřebeni Jestřebích hor lehce dostupná z blízkých rozhleden Žaltman a Slavětín. V jejich okolí najdeme řadu betonových bunkrů, které dodnes připomínají události z let 1933–1938. Nejznámější přírodní zvláštností Radvanic jsou tzv. „zkamenlá dřeva“, neboli araukarity. Tyto významné exponáty se nacházejí v mnoha evropských muzeích.

### RTYNĚ V PODKRKONOŠÍ

Výlet na celý den, to je návštěva Městského muzea ve Rtyni v Podkrkonoší a naučné stezky „Po hornických památkách“. Muzeum nabízí expozice selských bouří 1775, etnografie a největší expozicí v severovychodních Čechách mapující 400 let dolování černého uhlí v tomto kraji. Na expozici hornictví navazuje naučná stezka dlouhá 12 km, která vede nádhernou přírodou Jestřebích hor, dá se absolvovat pěšky, na kole i na běžkách. Výchozím a zároveň cílovým bodem je městské muzeum. Dominantou města je dřevěná zvonice z roku 1592, svým tvarem a konstrukcí unikátní v celé Evropě. Za zhlédnutí stojí také socha krále Davida pocházející z dílny Matyáše Brauna. Ve městě se dále nachází nejstarší dochovaná venkovská roubená stavba v Čechách z roku 1547, tedy z období pozdního středověku.

### SUCHOVŘŠICE

Suchovřšice jsou malebnou údolní obcí rozkládající se po obou březích řeky Úpy. Celou obec lze projet na kole nebo projít pěšky a křížit řeku na pěti místech díky mostům. Jedním z mostů je dřevěná lávka z roku 1935 a druhým je krytý věšadlový dřevěný most z roku 1922. Oba tyto mosty jsou technickými památkami. V zalesněných stráních je možné narazit na pozůstatky dávných důlních těžeb. V Suchovřšicích se nacházel i první důl na zlato ve střední Evropě. Na vaši vycházku obcí bude dohlížet i dřevěná zvonice z roku 1730 a socha sv. Jana Nepomuckého z červeného pískovce.

### VELKÉ SVATOŇOVICE

Dominantou obce je kaple sv. Václava, nacházející se v jejím centru. Stavba byla dokončena v roce 1903. V roce 2003 byla provedena její celková rekonstrukce a slavnostní vysvěcení. Při této příležitosti byl znovu uveden do provozu zvon s elektrickým pohonem. O posvěcení a v den svátku svatého Václava je zde sloužena mše. Nedaleko kaple se nachází v bývalých prostorách prodejny potravin místní regionální Hasičské muzeum. Zde je od roku 2001 k vidění technika sloužící ke zdolávání požárů i prostředky ochrany hasičů. Expozice se může pochubit více jak 30 hasičskými stříkačkami, hasičskými uniformami a dalšími ukázkami hasičské výstroje a výzbroje. Poznáte tak historii vývoje hasičské techniky a historii dobrovolných hasičů. V Markoušovicích stojí za zhlédnutí barokní kostel sv. Jana Křtitele, z let 1771–78, dům čp. 1, původní zemědělská usedlost, snad z roku 1574, bývalá „Sulcovna“. Další zajímavostí Markoušovic je v jarním období chráněná lokalita bledulí –„Bledulová louka“ nacházející se nad obcí směrem k Jestřebím horám. Na Markoušovickém vrchu byla nově vybudována rozhledna.

## O SVAZKU OBCÍ JESTŘEBÍ HORY

Svazek obcí Jestřebí hory se nachází na rozloze 124,51 km² a čítá cca 10 600 obyvatel. Rozkládá se na úbočí Jestřebích hor, na území jedenácti měst a obcí, kterými jsou: Batňovice, Havlovice, Chvaleč, Jívka, Libňatov, Maršov u Úpice, Malé Svatoňovice, Radvanice, Rtyně v Podkrkonoší, Suchovřšice a Velké Svatoňovice. Nejvyšší vrchol Žaltman se stejnojmennou rozhlednou (739 m n. m.) nabízí nádherný pohled do širokého okolí. Hustě zalesněný hřeben Jestřebích hor obklopují Krkonoše, Vraní hory, Adršpašsko-teplické skály, Soví a Javoří hory, Broumovské stěny, stolové hory Bor a Hejšovina a Orlické hory. Jestřebí hory a jejich okolí jsou díky své poloze, členitosti a rozmanitosti ideálním místem pro pěší turistiku a cykloturistiku. Regionem vede několik značených turistických tras a cyklistických stezek, které mají napojení až na sousední Polsko. K dispozici je několik sportovních areálů pro různé druhy sportu, v zimě pak lyžařské vleky a desítky kilometrů upravovaných běžeckých tratí.

### KONTAKTY

www.jestrebihory.net, e-mail: redakce@kjh.cz, +420 730 164 404
www.facebook.com/groups/jestrebihory/
Infocenter Malé Svatoňovice: Náměstí Karla Čapka 147, 542 34 Malé Svatoňovice; +420 499 886 295, +420 705 103 264; www.malesvatonovice.cz; muzeum@malesvatonovice.cz

