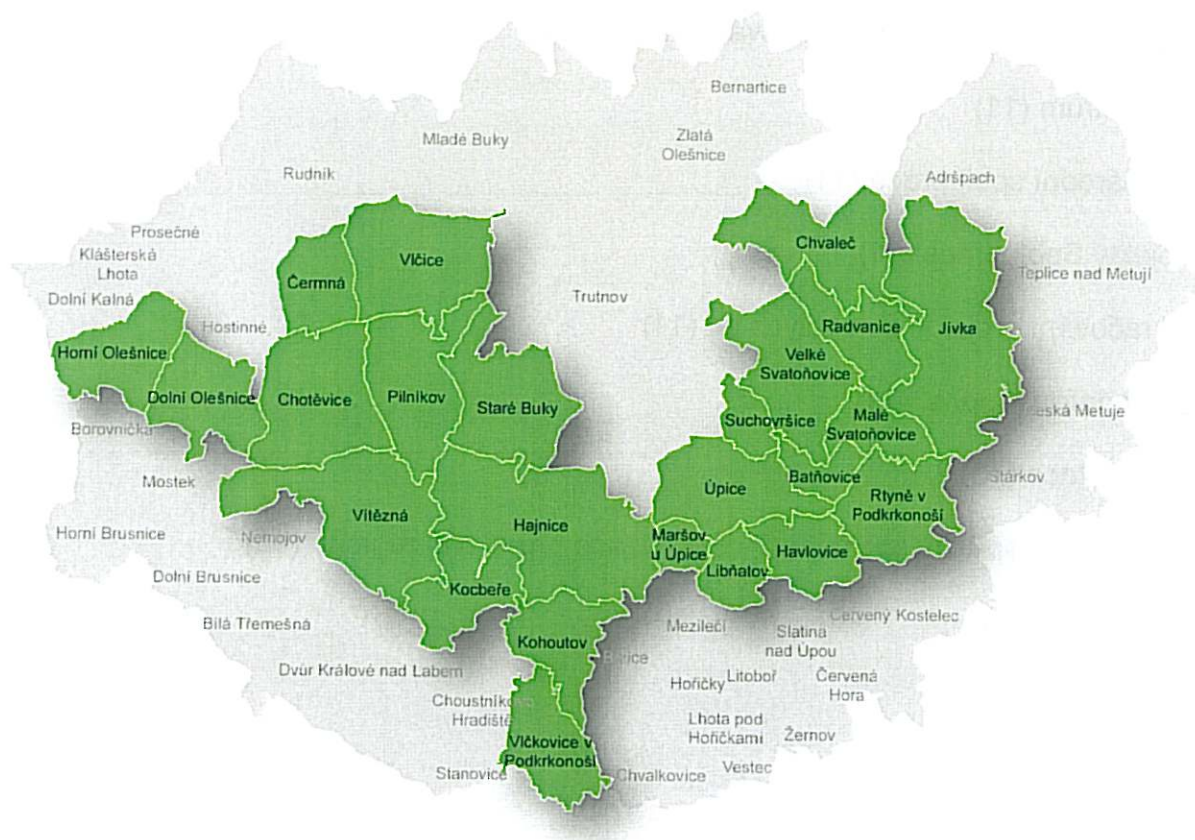


# VÝROČNÍ ZPRÁVA KRÁLOVSTVÍ – JESTŘEBÍ HORY, OBEČNĚ PROSPĚŠNÁ SPOLEČNOST



ROK 2010

## OBSAH

1. Obecně prospěšná společnost – obecná charakteristika (3)
2. Činnosti obecně prospěšné společnosti v roce 2010 (4)
3. Strategický plán LEADER Místní akční skupiny Království - Jestřebí hory „BUDUJEME REGION SE SPOLEČNOU BUDOUCNOSTÍ“ (6)
4. Servisní práce pro dobrovolné svazky obcí (10)
5. Ekocentrum (11)
6. Mezinárodní spolupráce (11)
7. Projekty Spolupráce (11)
8. Pokračování projektů z minulých let (11)
9. Hospodaření o. p. s. (11)
10. Prezentace (15)
11. Obecně prospěšná společnost - organizace pro rozvoj regionu (16)

### **Seznam používaných zkratk**

<b>Zkratka</b>	<b>Celý název</b>
MAS KJH	Místní akční skupina Království - Jestřebí hory
SPL	Strategický plán LEADER
CP SZIF	Centrální pracoviště Státního zemědělského intervenčního fondu
RO SZIF	Regionální odbor Státního zemědělského intervenčního fondu
MZE ČR	Ministerstvo zemědělství České republiky
NS MAS ČR KHK	Národní síť místních akčních skupin Královéhradeckého kraje
SOP	Společenství obcí Podkrkonoší
SOJH	Svazek obcí Jestřebí hory

## 1. Obecně prospěšná společnost – obecná charakteristika

Vznik obecně prospěšné společnosti (o. p. s.) Království - Jestřebí hory je úzce spjatý s Místní akční skupinou (dobrovolné neformální sdružení právnických a fyzických osob), která nemá právní subjektivitu - nemůže být příjemcem dotací. Jejich příjemcem je právě Království – Jestřebí hory, o. p. s. To vzniklo v roce 2007 zakládající listinou Svazku obcí Jestřebí hory a Společenství obcí Podkrkonoší jako obecně prospěšná společnost. Vznik společnosti byl tedy nutnou podmínkou k čerpání financí z evropských fondů v programu LEADER, který je programem Evropské unie na podporu venkova. Jeho principem je skutečnost vycházející z přístupu „zdola nahoru“ (bottom – up).

To znamená, že nejvyšší hodnotu má to, co lidé, kteří v regionu žijí, společně určí jako prioritu a pak také realizují; jsou to lidé z různých pozic, různého věku a postavení, ale spojuje je zájem o dlouhodobé rozvíjení místa, kde žijí, a tak vědí, kam nejlépe by se měl směřovat jeho rozvoj. O. p. s. rovněž pomáhá zpracovávat návrhy projektů jednotlivých žadatelů o peníze. např. v roce 2007 získala přes LEADER ČR 2007 pro náš region dva a půl milionu korun na rozvoj cestovního ruchu, infrastruktury nebo občanské vybavenosti. V rámci své činnosti zaštiťuje i mnoho jiných aktivit - pořádá například vzdělávací semináře nebo propaguje prospěšný program Zelená úsporám. Statut Království - Jestřebí hory, o. p. s. je základním dokumentem společnosti, který určuje jak její cíle, tak základní principy fungování.

### Územní působnost

- 24 obcí dvou dobrovolných svazků - Společenství obcí Podkrkonoší a Svazku obcí Jestřebí hory
- Čermná, Dolní Olešnice, Hajnice, Horní Olešnice, Chotěvice, Kocbeře, Kohoutov, Pilníkov, Staré Buky, Vítězná, Vlčice, Vlčkovice v Podkrkonoší, Batňovice, Havlovice, Chvaleč, Jívka, Libňatov, Malé Svatoňovice, Maršov u Úpice, Radvanice, Suchovršice, Velké Svatoňovice, Rtyně v Podkrkonoší a Úpice

### Partnerská spolupráce s jinými MAS

V České republice Místní akční skupina Království - Jestřebí hory od roku 2007 úzce spolupracuje se dvěma sousedními akčními skupinami - MAS Mezi Úpou a Metují a MAS Broumovsko+. Hlavním účelem této spolupráce je výměna zkušeností mezi jednotlivými MAS, hledání inspirace, vzájemné zdokonalování a obohacování o nové náměty a postupy při administraci a získávání nových kontaktů. V regionu EU spolupracuje naše MAS od roku 2007 se slovenským Mikroregionem Poondavie, rýsují se obrysy budoucí spolupráce se slovenskou MAS Tokaj – Rovina.

### Zapojení MAS do celostátních a krajských sítí

MAS Království – Jestřebí hory se aktivně zapojuje do spolupráce se sousedními MAS i s krajskou a republikovou sítí místních akčních skupin. Na úrovni celostátní je naše MAS členem Národní sítě MAS (NS MAS ČR), která funguje jako prostředník mezi Ministerstvem zemědělství a Evropskou unií. V Královéhradeckém kraji je MAS členem Krajského sdružení Národní sítě MAS, o.s. Královéhradeckého kraje, které spolupracuje s Krajským úřadem. Zároveň má MAS Království – Jestřebí hory zástupce ve Spolku pro obnovu venkova ČR a i v Krajské organizaci Spolku pro obnovu venkova.

Členství ve všech těchto organizacích má za cíl především rozvíjet jejich vzájemnou spolupráci a vzájemně si předávat zkušenosti a podporovat činnost místních akčních skupin; organizace zároveň fungují i jako prostředník pro spolupráci s dalšími institucemi, jejichž činnost se dotýká rozvoje venkova.

### Rozšiřování členské základny – spolupráce s místními partnery

S členskou základnou se snažíme soustavně pracovat. Členství v MAS Království – Jestřebí hory vzniká uzavřením smluvního vztahu s Království – Jestřebí hory, o. p. s. a tu může uzavřít fyzická i právnická osoba, která žije nebo sídlí v území MAS Království – Jestřebí hory. Členy se tedy

mohou stát jak fyzické, tak právnické osoby, stejně tak obce, podnikatelé i spolky. K 31. 12. 2010 máme 59 členů z řad soukromých podnikatelů, neziskového sektoru, příspěvkových organizací i veřejné správy. V roce 2010 ukončily dva subjekty členství – OS KONOPA a Zdeňka Bednaříková. Kompletní seznam a kontakty jsou na www.kjh.cz.

## 2. Činnosti obecně prospěšné společnosti v roce 2010

Obecně prospěšná společnost má ve své oblasti činnosti a zájmů, a to tyto - Vzdělávání veřejnosti v oblasti získávání prostředků z fondů EU; Budování partnerství v rámci MAS, v rámci ČR a v zahraničí; Získávání prostředků z Programu LEADER; Poradenství a služby pro obce, NNO a podnikatelskou sféru; Podporování regionálního rozvoje území MAS a propagování regionu.

### Orgány

Království - Jestřebí hory, o. p. s. má tyto orgány – správní radu, dozorčí radu a ředitele. Správní rada pracovala od 1. 1. 2010 do 7. 4. 2010 v tomto složení: Ing. Ladislav Grega (předseda), Bc. Pavel Melichar, Ing. Ladislav Ott, Mgr. Sofia Hladíková, Lenka Hozová, Petra Jiříčková. Dozorčí rada ve stejném časovém období byla ve složení: Ing. Jiří Hanuš (předseda), František Hubáček, Eva Rezková.

Na jednání správní rady 7. 4. byli do funkcí znovu kooptováni – do správní rady Lenka Hozová, Ing. Ladislav Grega a do dozorčí rady Ing. Jiří Hanuš. Od 7. 4. byl do vedení správní rady zvolen Bc. Pavel Melichar.

Od 7. 4. 2010 do 31. 12. 2010 správní rada fungovala ve složení: Bc. Pavel Melichar (předseda), Ing. Ladislav Grega, Ing. Ladislav Ott, Mgr. Sofia Hladíková, Lenka Hozová, Petra Jiříčková; a dozorčí rada: Ing. Jiří Hanuš (předseda), František Hubáček, Eva Rezková.

Funkci ředitele sekretariátu vykonával Dr. Jan Balcar.

Správní rada se v roce 2010 sešla čtyřikrát, dozorčí rada jedenkrát. Předsedové obou orgánů pravidelně spolupracovali s ředitelem.

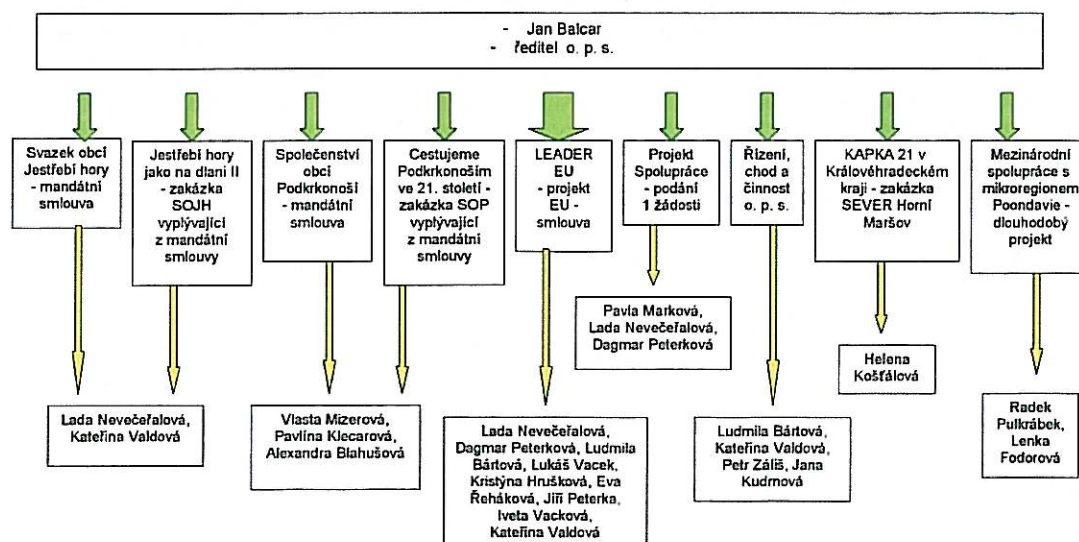
### Sekretariát

Od počátku existence je cílem plně profesionalizovat společnost a vybudovat silné zázemí pro činnost nejen o. p. s., ale i Místní akční skupiny.

Sekretariát je tvořen čtyřmi stálými zaměstnanci – Dr. Jan Balcar, Ing. Lada Nevečeřalová, MBA, Dagmar Peterková (od 6. 5. 2010), Kateřina Valdová (1. 10. 2010), kteří pracují na částečný úvazek, jsou hrazeni z projektů a jejich hlavní náplní práce je jejich realizace. Na specializované činnosti jsou nájímáni externí pracovníci a firmy. Jednotlivé projekty budou přiblíženy v následujících částech zprávy.

Pro organizaci společnosti a řízení projektů včetně personálního obsazení v roce 2010 bylo platné toto schéma:

**Graf řízení projektů Království – Jestřebí hory, o. p. s. v roce 2010**



Od roku 2009 má sekretariát nové zázemí v kanceláři, která sídlí v prostorech bývalého bytu školníka v ZŠ Úpice-Lány. Zde má k dispozici administrativní zázemí, učebnu, skladovací prostory, sociální zařízení, samostatný vchod a služby definované nájemní smlouvou.

Členové sekretariátu se zúčastnili mnoha jednání Národní sítě MAS – celostátních i krajských aktivit, Celostátní sítě pro venkov a konferencí, které přímo souvisí s činností o. p. s. Setkání, semináře a školení byly přínosné pro zkvalitnění činnosti, výměnu zkušeností a odborné garance probíhajících projektů.

#### Přehled akcí:

21. – 22. 1. 2010	Venkovská konference KHK
11. 3. 2010	Setkání Krajského sdružení MAS Královéhradeckého kraje – seminář
16. 3. 2010	Valná hromada NS MAS ČR, o.s. – konference
29. 3. 2010	SPOLEČNÁ ŠKOLENÍ PRACOVNÍKŮ RO SZIF A ZÁSTUPCŮ JEDNOTLIVÝCH MAS NA ÚROVNI NUTS 2 K REALIZACI OPATŘENÍ OSY IV. LEADER V PRV – seminář
20. 4. 2010	Setkání Krajského sdružení MAS Královéhradeckého kraje – seminář
27. 5. 2010	Setkání Krajského sdružení MAS Královéhradeckého kraje – seminář
15. 6. 2010	Celostátní síť pro venkov okresu Trutnov - Pozemkové úpravy – seminář
22. 6. 2010	Setkání Krajského sdružení MAS Královéhradeckého kraje – seminář
24. 6. 2010	Celostátní síť pro venkov KHK - Pozemkové úpravy – seminář
24. 8. 2010	Setkání Krajského sdružení MAS Královéhradeckého kraje – seminář
15. 10. 2010	Konference – KAPRADÍ 2010 – EVVO
18. – 19. 10. 2010	Konference – Udržitelný rozvoj venkova a cestovní ruch
23. – 25. 11. 2010	Národní konference Venkov 2010

#### Sekretariát a partneři o. p. s. se podíleli i na organizování aktivit pro partnery a širokou veřejnost:

11. 3. 2010	Příběh zvaný Dalajláma – akce v rámci dne Vlajka pro Tibet
18. – 21. 3. 2010	Návštěva partnerského mikroregionu Poondavie v území MAS KJH
1. 4. 2010	Veřejné projednávání projektu „Naše hřiště – relaxace pro všechny generace“ z Programu rozvoje venkova – opatření 4.2.1. Spolupráce
1. 4. 2010	Valné shromáždění MAS
16. – 17. 4. 2010	Výjezdní zasedání členů MAS KJH na Jestřebí boudě – příprava koncepce rozvoje šetrného cestovního ruchu a vyhodnocení práce v této oblasti za období 2007 - 2009
13. 7. 2010	Jednání zástupců MAS KJH, Mikroregionu Poondavie a MAS DUŠA v Michalovicích (SVK)
17. 8. 2010	Jednání zástupců MAS KJH, Mikroregionu Poondavie a MAS DUŠA v Michalovicích (SVK)

9. 9. 2010	Valné shromáždění MAS KJH
17. – 18. 9. 2010	Společná prezentace Krajské sítě NS MAS ČR na Královéhradeckých Dožinkách – společně s MAS Mezi Úpou a Metují garant expozice
13. – 14. 10. 2010	Společné výjezdní zasedání s MAS Mezi Úpou a Metují – vyhodnocení spolupráce 2007 – 2009 a příprava nových společných projektů
28. – 31. 10. 2010	Za venkovskými projekty do mikroregionu Poondavie – poznávací seminář - návštěva území MAS DUŠA
30. 11. a 7. 12. 2010	Sdílení zkušeností a možnosti realizace aktivit Prodej ze dvora

K některým aktivitám jsou podrobnosti uvedeny na [www.kjh.cz](http://www.kjh.cz) nebo jsou součástí informací z projektů v dalších kapitolách.

### 3. Strategický plán LEADER Místní akční skupiny Království - Jestřebí hory: „BUDUJEME REGION SE SPOLEČNOU BUDOUCNOSTÍ“

Klíčovým dokumentem k tomuto projektu je místní rozvojová strategie MAS Království – Jestřebí hory, která se tvořila v letech 2007 až 2008 s názvem „BUDUJEME REGION SE SPOLEČNOU BUDOUCNOSTÍ“. Zde jsou obsaženy informace a analýzy regionu, vize a cíle rozvoje území. Jsou v ní i formulovány administrativní postupy pro realizaci, fungování MAS a jejich orgánů včetně povinností a další důležité informace, které je nutné v současné realizaci dodržovat.

#### Orgány

MAS Království - Jestřebí hory má tyto orgány – programový výbor, kontrolní výbor, hodnotitelskou komisi a valnou hromadu. Jejich činnost je definována v místní rozvojové strategii.

Programový výbor pracoval od 1. 1. 2010 do 7. 4. 2010 v tomto složení: Ing. Ladislav Grega (předseda), Bc. Pavel Melichar, Ing. Ladislav Ott, Mgr. Sofia Hladíková, Lenka Hozová, Petra Jiříčková. Kontrolní výbor ve stejném termínu byl ve složení: Ing. Jiří Hanuš (předseda), František Hubáček, Eva Rezková.

Na jednání programového výboru 7. 4. byli do funkcí znovu kooptováni – do programového výboru Lenka Hozová, Ing. Ladislav Grega a do kontrolního výboru Ing. Jiří Hanuš. Od 7. 4. byl do vedení programového výboru zvolen Bc. Pavel Melichar.

Od 7. 4. 2010 do 31. 12. 2010 programový výbor fungoval ve složení: Bc. Pavel Melichar (předseda), Ing. Ladislav Grega, Ing. Ladislav Ott, Mgr. Sofia Hladíková, Lenka Hozová, Petra Jiříčková; a kontrolní výbor: Ing. Jiří Hanuš (předseda), František Hubáček, Eva Rezková.

Programový výbor se v roce 2010 sešel čtyřikrát a kontrolní výbor jedenkrát. Předsedové obou orgánů byli v pravidelném kontaktu sekretariátem.

Hodnotitelská komise zasedala dvakrát, a to z důvodů hodnocení projektů při II. a III. výzvě. Od počátku pracuje ve složení – Vladimíra Pátková, Ing. Josef Davidík, Jan Skramlík, Lukáš Bárta, Mgr. Jaroslav Balcar, Mgr. Petr Kalousek.

Všechny orgány jsou volené valnou hromadou MAS, která se v roce 2010 sešla dvakrát – 1. 4. v Havlovicích a 7. 12. ve Rtyni v Podkrkonoší.

#### Řízení, koordinace a administrace projektu

Nosným projektem o. p. s. je řízení, koordinace a administrace programu LEADER. Tento program koordinují Dr. Jan Balcar, Ing. Lada Nevečeřalová, MBA a Dagmar Peterková. Činnost a odpovědnost sekretariátu je určena pravidly Programu rozvoje venkova. V roce 2010 do těchto aktivit patřilo:

- Aktualizace fichí, resp. hodnotících preferenčních kritérií
- Příprava, administrace a vyhlašování výzev
- Konzultace k projektovým záměrům žadatelů
- Verifikace oprávněnosti projektových záměrů s pracovníky RO SZIF Hradec Králové a CP SZIF Praha
- Sběr, administrace, kontrola a doplnění přijatých žádostí

- Příprava zasedání hodnotitelské komise
- Spolupráce s RO SZIF Hradec Králové a žadateli při administrativní kontrole vybraných žádostí
- Medializace vybraných projektů
- Komunikace s žadateli o administrativních postupech, předávání potřebných informací
- Konzultace a poradenství v průběhu realizace projektu, řešení změn v projektu, poradenství k výběrovému řízení
- Příprava školení pro příjemce z II. výzvy
- Kontrola správnosti podkladů projektu k žádosti o proplacení, kontrola realizace projektu
- Účast pracovníků sekretariátu na školení k novým pravidlům
- Účast pracovníků sekretariátu na konferenci Venkov 2010 v Lázních Běláhrad – nové informace pro rok 2011
- Medializace aktivit MAS, realizovaných projektů
- Aktualizace informací na webových stránkách
- Účast na jednáních krajské sítě MAS, spolupráce s partnerskými MAS v Čechách i na Slovensku, příprava projektu Spolupráce
- Ve spolupráci s NS MAS vyjednávání nových podmínek se SZIF a MZE pro LEADER
- Příprava pokladů pro kontrolu MAS z MZE, SZIF a NS MAS ČR
- Příprava podkladů a zápisů pro jednání správní a dozorčí rady a také Valné hromady MAS
- Příprava podkladů pro změny hodnotících kritérií v rámci fichí
- Příprava podkladů pro zasedání pracovní skupiny pro aktualizaci hodnotících kritérií (zasedla 26. 11. 2010)
- Běžná administrativa spojená s realizací SPL

### Alokace do území MAS

V roce 2010 byla Státním zemědělským intervenčním fondem přidělena celková částka dle následujících tabulek:

Celková alokace v rámci IV.1.2 a IV.1.1.:	<b>9 836 905,- Kč</b>
Z toho bylo rozděleno:	
Celková alokace v rámci IV.1.1. (místní akční skupina):	<b>1 757 548,- Kč</b>
Celková alokace v rámci IV.1.2. (realizace místní rozvojové strategie):	<b>8 079 357,- Kč</b>

Úspora ze IV.1.1 z roku 2010 činila: **79 538,- Kč**, tato částka byla převedena do IV.1.2. na rok 2011.

### Výzvy

V roce 2010 byly vyhlášeny celkem 2 výzvy (II. a III.) k podávání žádostí o dotaci.

**II. výzva (10. kolo)** k předkládání projektů byla vyhlášena **3. 5. 2010**. Tato výzva obsahovala 5 fichí. Ve II. výzvě prošlo kladně administrativní kontrolou SZIF celkem 9 projektů z 10 projektů vybraných Hodnotitelskou komisí MAS. Projekt Ing. Karla Skutila „Stavební úpravy objektu čp. 292 – penzion agroturistiky“ nesplnil tzv. „*motivační účinek*“ a byl vyřazen v rámci administrativní kontroly SZIF, o jeho alokaci se podělili dva náhradníci: 1. náhradník Chalupění o.s. a 2. náhradník obec Suchovršice. Obec Horní Olešnice byla náhradníkem číslo 3 a na této pozici zůstala. Mezi finálně vybrané projekty bylo celkem rozděleno **7 079 347,- Kč**. Začátkem roku 2011 měli již všichni vybraní žadatelé podepsanou dohodu o poskytnutí dotace se SZIF.

**III. výzva (11. kolo)** k předkládání projektů byla vyhlášena **24. 8. 2010**. Tato výzva obsahovala pouze jednu fichi a to fichi číslo 1 - Infrastruktura. Jednalo se o tzv. doplňkovou výzvu, kde se rozděloval **1 001 320,- Kč**.

**Tabulka č. 1: Seznam vybraných projektů ve II. výzvě, které prošly kladně administrativní kontrolou SZIF**

<i>Žadatel</i>	<i>Projekt</i>	<i>Dotace (Kč)</i>	<i>Celkový rozpočet projektu (Kč)</i>
Obec Vítězná	Veřejné osvětlení v obci Vítězná	345 533	456 711
Náboženská obec Církve čes. husitské v Úpici	Stavební úpravy suterénu Husova sboru v Úpici	637 058	707 843
Václav Klecar	Rekonstrukce stodoly na výrobu úlů	294 000	588 000
Město Úpice	Rekonstrukce zázemí tělocvičny ZŠ Bří Čapků Úpice	1 488 483	1 984 645
Město Pilníkov	Umělý povrch veřejně přístupného školního hřiště v Pilníkově	1 800 000	2 800 286
TJ Sokol Batňovice, o.s.	TJ Sokol Batňovice - rekonstrukce antukových kurtů	450 000	500 000
Pegale, o.s.	Dětské hřiště v kombinaci s cvičebními prvky pro dospělé a seniory	330 591	367 324
Obec Libňatov	Výměna oken a zateplení stropů budovy kulturního domu	239 538	444 000
TJ Sokol Havlovice, o.s.	1. etapa oprav tělocvičny (oprava přízemí)	441 000	588 000
Chalupění, o.s.	"Regionální zemědělské muzeum Radeč - rekonstrukce objektu III. etapa - rekonstrukce střechy"	459 000	510 000
Obec Suchovršice	Výstavba veřejného osvětlení a úprava veřejných prostranství v obci Suchovršice	594 144	792 192
<b>11 žadatelů</b>	<b>CELKEM</b>	<b>7 079 347</b>	<b>9 739 001</b>

**Tabulka č. 2: Seznam zbývajících náhradních projektů ve II. výzvě**

<i>Žadatel</i>	<i>Projekt</i>	<i>Dotace (Kč)</i>	<i>Celkový rozpočet projektu (Kč)</i>
Obec Horní Olešnice	Rekonstrukce místní komunikace v obci Horní Olešnice	490 500	654 000

**Tabulka č. 3: Seznam nevybraných projektů ve II. výzvě**

<i>Žadatel</i>	<i>Projekt</i>	<i>Dotace (Kč)</i>	<i>Celkový rozpočet projektu (Kč)</i>
Obec Libňatov	Rekonstrukce povrchu místní komunikace	162 000	216 000
Město Úpice	Rekonstrukce kanalizace v ul. Prokopa Velikého a Dr. A. Hejny v Úpici	1 800 000	4 768 259
Obec Kocbeře	Nové Kocbeře bez děr a výmolů	1 594 368	2 125 824
Zemědělská společnost Svobodné, a.s.	Rekonstrukce střechy na opravárenské hale v Havlovicích	212 746	425 494



Tabulka č. 4: Seznam vyřazených projektů ve II. výzvě na základě administrativní kontroly

Žadatel	Projekt	Dotace (Kč)	Celkový rozpočet projektu (Kč)
Ing. Karel Skutil	Stavební úpravy objektu čp. 292 - penzion agroturistiky	1 145 405	2 290 811

Tabulka č. 5: Seznam vybraných projektů ve III. výzvě, které prošly kladně administrativní kontrolou SZIF

Žadatel	Projekt	Dotace (Kč)	Celkový rozpočet projektu (Kč)
Obec Suchovršice	Provozní prostranství v obci Suchovršice	600 820	801 094
Město Úpice	Rekonstrukce kanalizace v ul. Prokopa Velikého a Dr. A. Hejny v Úpici	400 500	4 768 259
2 žadatelé	CELKEM	1 001 320	4 768 259

Tabulka č. 6: Seznam náhradních projektů ve III. výzvě

Žadatel	Projekt	Dotace (Kč)	Celkový rozpočet projektu (Kč)
Obec Horní Olešnice	Rekonstrukce povrchu místní komunikace	490 500	654 000
Obec Libňatov	Oprava povrchu místní komunikace	189 000	252 000

### Změny hodnotitelských preferenčních kritérií na rok 2011

Na základě podnětných připomínek k preferenčním kritériím ze strany členů hodnotitelské komise, žadatelů, členů MAS a zaměstnanců sekretariátu MAS vyplynulo, že preferenční kritéria mají být aktualizována tak, aby odrážela aktuální potřeby MAS, resp. Strategického plánu LEADER po sběru projektů první, druhé a třetí výzvy.

Za tímto účelem byla 13. října 2010 vytvořena „pracovní skupina pro aktualizaci preferenčních kritérií“, která se sešla v pátek 26. listopadu 2010, aby provedla revizi a aktualizaci preferenčních kritérií pro fiche, které byly připraveny pro vyhlášení ve IV. výzvě 3. ledna 2011, tedy fiche č. 1 - Infrastruktura a fiche č. 2. Díky tomuto kroku bylo možné ohodnotit např. i vznik částečného pracovního úvazku. U ostatních fichí se budou preferenční kritéria aktualizovat také, a to v průběhu jara roku 2011.

Změna preferenčních kritérií byla 2. prosince 2010 odsouhlasena Programovým výborem a poté 7. prosince 2010 i Valným shromážděním MAS.

### Výhled na rok 2011

V roce 2011 bude nutné kromě výše uvedených činností a aktivit ještě provést následující zásadní kroky:

- Provést střednědobé hodnocení tzv. evaluace SPL
- Na základě této evaluace bude nutné aktualizovat SPL a monitorovací kritéria. Na tuto činnost bude najata profesionální firma, která bude spolu s nově vzniklou pracovní skupinou tvořit nový aktualizovaný dokument
- Na základě této aktualizované verze SPL, odrážející potřeby regionu a na základě dosavadních zkušeností s realizací SPL, budou muset být vytvořeny nové fiche,

aktualizovány dosavadní fiche a upraveny hodnotící preferenční kritéria (přípravu těchto změn bude připravovat pracovní skupina za tímto účelem založená)

- V souvislosti se zavedením nových pravidel bude nutné nastavit nové administrativní procesy a seznámit s nimi žadatele
- Znovu proběhne kontrola MAS ze strany MZE ČR, SZIF a NS MAS ČR.

#### **4. Servisní práce pro dobrovolné svazky obcí**

##### **Svazek obcí Jestřebí hory (SOJH)**

Od roku 2008 existuje smluvní vztah mezi Svazkem obcí Jestřebí hory a o. p. s. Mandátní smlouva definuje obsah služeb a činností. V roce 2010 to byly – administrativa, podání žádostí, řízení a závěrečné zprávy projektů, aktualizace webových stránek, medializace a propagace, poradenství NNO, zpracování grantů SOJH, zastupování při jednání s partnery, s úřady a další činnosti vyplývající z mandátní smlouvy.

V rámci Programu obnovy venkova Královéhradeckého kraje jsme administrovali i projekt „Jestřebí hory jako na dlani II.“, jehož cílem bylo zvýšení kvality života místních obyvatel v rámci Svazku obcí "Jestřebí hory.

Aktivity projektu: 1. Webové kamery – prostřednictvím čtyř kamer je možné z domova či kanceláře vzdáleně pozorovat vybraná místa na území SOJH – lyžařské trasy, sportoviště, tenisové kurty, dětská hřiště, školy apod. Lze díky nim také sledovat obsazenost či neobsazenost sportovišť, aktuální stav počasí v regionu apod. Zároveň kamery slouží jako kontrola a prevence před vandalismem a neúčelným využíváním prostor – např. jedna z webových kamer je umístěna na turistické chatě Jestřebí bouda, která je výchozím bodem pro lyžařské a turistické trasy. Webové kamery jsou zveřejněny na [www.jestrebihory.net](http://www.jestrebihory.net).

2. Reportáže – díky projektu jsme realizovali 3 reportáže z regionálních akcí v Malých Svatoňovicích. Reportáže umožní mj. občanům, kteří odcházejí za prací a za studiem, vzdálený kontakt s regionem. Udrží si tak pocit sounáležitosti s domovem a regionem. Reportáže jsou zveřejněny na [www.televize-js.cz](http://www.televize-js.cz).

Práce a ostatní náklady na tyto činnosti v celkové hodnotě 60 042 Kč se řídily podmínkami uvedenými ve smlouvách. K projektům byly vypracovány závěrečné zprávy a vyúčtování, které byly odeslány na Krajský úřad Královéhradeckého kraje. Projekty byly uhrazeny z prostředků SOJH.

##### **Společenství obcí Podkrkonoší (SOP)**

Mandátní smlouva na služby je podepsána a plněna se Společenstvím obcí Podkrkonoší od roku 2008. Činnosti v roce 2010 byly této povahy – administrativa, podání žádostí, řízení a závěrečné zprávy projektů, medializace a propagace, poradenství NNO, zastupování při jednání s partnery, s úřady a další činnosti vyplývající z mandátní smlouvy.

Byli jsme koordinátory projektu „Cestujeme Podkrkonoším ve 21. století“, který byl realizován v rámci Programu obnovy venkova Královéhradeckého kraje. Jeho cílem bylo zvýšit informovanost a povědomí místních obyvatel o mikroregionu a místě, ve kterém žijí. Díky realizaci aktivity projektu – umístění propagačních cedulí do obcí s názvem „Vítá Vás obec...“ – jsme podpořili místní patriotismus, zvýšili povědomí místních obyvatel o regionu, podpořili místní cestovní ruch apod.

Aktivity projektu: 1. Propagační cedule obcí – vytvoření a instalace 24 ks cedulí s názvem „Vítá Vás obec...“. Cedule byly zpracovány v jednotném grafickém designu a obsahují informace – logo SOPu, znak obce, logo mikroregionu a partnerské obce. Propagační cedule byly umístěny při vjezdu do jednotlivých obcí. 2. Registrace loga SOP – projekt zajistil registraci loga a získání ochranné známky Společenství obcí Podkrkonoší.

Práce a ostatní náklady na tuto činnost v celkové hodnotě 55 481 Kč se řídily podmínkami uvedenými ve smlouvách. K projektům byly vypracovány závěrečné zprávy a vyúčtování, které

byly odeslány na Krajský úřad Královéhradeckého kraje. Projekty byly uhrazeny z prostředků SOP.

## 5. Ekocentrum

V průběhu roku fungovala především ekoporadna – poradenství, vzdělávání a osvěta v oblasti životního prostředí a rozvoje venkova, program Zelená úsporám. V létě byla získána zakázka v rámci projektu KAPKA 21 v Královéhradeckém kraji na podporu Ekocentra. V listopadu a prosinci byly uspořádány 2 besedy s tematikou Prodej ze dvora. Projekt bude realizován i v roce 2011.

## 6. Mezinárodní spolupráce

V roce 2007 byla na základě několika jednání na Slovensku navázána dlouhodobá spolupráce se Združením obcí mikroregionu Poondavie. Do současnosti bylo absolvováno 6 výměnných pobytů. Produktem regionální spolupráce je: podepsání partnerských smluv mezi obcemi Libňatov (ČR) a Trhoviště (SVK) a odborné semináře ZŠ Úpice-Lány (ČR) a ZŠ Tušická Nová Ves a ZŠ Trhoviště (obě SVK). Výměnné akce poskytují informace, náměty a zkušenosti z vlastních realizovaných projektů a nabízí nové kontakty na spolky, školy, firmy, které mají zájem o dlouhodobou spolupráci.

V roce 2010 pokračovala spolupráce se slovenskými partnery z mikroregionu Poondavie, se kterými jsme podnikli dvě setkání. Došlo k výměně termínů, proto v březnu přicestovali naši partneři k nám. Hosté navštívili obce Radvanice, Vítězná, Velké Svatoňovice, Hajnice a město Rтынě v Podkrkonoší. Zúčastnili se Českomoravského koštu v Havlovicích, kde vystoupila folklorní skupina Solanka z Budze. V říjnu naše MAS ve spolupráci se Školou obnovy venkova Královéhradeckého kraje uspořádala poznávací seminář Za venkovskými projekty do mikroregionu Poondavie. Celkem vycestovalo 23 zástupců MAS. Program, účastníci, reportáže a fotografie jsou na [www.kjh.cz](http://www.kjh.cz). Nedílnou součástí budování partnerství je komunikace se zahraničím.

## 7. Projekty Spolupráce

KJH, o. p. s. byla jedenkrát partnerem v projektu Spolupráce.

Ve společném projektu „Naše hřiště – relaxace pro všechny generace“ jsme s MAS Mezi Úpou a Metují a MAS Podchlumí podali žádost na vytvoření 30 dětských a seniorských hřišť.

Tento projekt částečně navázal na neúspěšný projekt „Vybudování dětských a sportovních hřišť na území KJH a MAS Mezi Úpou a Metují“ z roku 2009, který byl vybrán a následně vyřazen na základě vyjádření SZIF o tom, že jedno ze hřišť zakládá tzv. veřejnou podporu. Tato hřiště měla být umístěna v příslušných obcích. Ani tento nebyl vybrán k podpoře.

## 8. Pokračování projektů z minulých let

V roce 2007 jsme realizovali 7 projektů z programu LEADER ČR. Průběh a vyhodnocení je obsažen ve výroční zprávě z roku 2007. Udržitelnost projektů je 5 let, proto proběhla kontrola ze strany Agentury pro venkov v Trutnově za dohledu zástupců naší MAS. Všech 7 projektů pokračuje dle monitorovacích kritérií.

V roce 2009 byl zahájen program LEADER. Součástí náplně práce je i monitoring projektů. Ty je nutné sledovat po celou dobu realizace a pět let poté. Ostatní projekty byly uzavřeny v daných ročních uzávěrkách.

## 9. Hospodaření o. p. s.

Ke 31. 12. 2010 hospodařila společnost

- s drobným dlouhodobým nehmotným majetkem (software) v hodnotě 11.951, Kč pořízeným v roce 2007 z Programu LEADER ČR 2007.

- a s drobným dlouhodobým hmotným majetkem v pořizovací ceně 200.749,00 Kč. Z toho majetek pořízený v roce 2007 z Programu LEADER ČR 2007 je v pořizovací ceně 104.256,00 Kč

a majetek pořízený z dotace poskytnuté v roce 2010 z LEADERu EU je v pořizovací ceně 96.493,00 Kč.

Finanční prostředky vedené na běžném účtu činily ke 31. 12. 2010 částku 593.315,08 Kč a pokladni hotovost 5.698,00 Kč

Ke dni účetní závěrky, tj. ke 31. 12. 2010, měla společnost pohledávky v celkové výši 841.603,00 Kč a to tyto:

- za služby provedené pro odběratele ve výši 56.372,00 Kč
- z titulu Rozhodnutí ÚP v Trutnově ve výši příspěvku na podporu zaměstnávání osob se zdravotním postižením ve výši 24.000,00 Kč
- za SZIF z titulu přislíbené dotace na úhradu nákladů na realizaci Strategického plánu LEADER ve výši 802.123,00 Kč. Tato částka bude proplacena na základ podané žádosti o proplacení výdajů MAS za III. etapu 2010 (1. 9. – 31. 12. 2010) a za I. etapu 2011 (1. 1. – 30. 4. 2011).

Závazky společnosti ke 31. 12. 2010 činily 140.520,00 Kč a to zejména:

- za výrobu nekomerční reportáže ve výši 7.500,00 Kč
- nevyplacené mzdy zaměstnancům společnosti za XII/2010 ve výši 73.094,00 Kč
- nezaplacené sociální zabezpečení a zdravotní pojištění z mezd za XII/2010 ve výši 41.431,00 Kč
- neuhrazená daň z příjmů ze závislé činnosti XII/2010 ve výši 16.997,00 Kč
- závazky z titulu půjček od zakladatelů společnosti ve výši 700.000,00 Kč – bude splaceno do 31. 12. 2015.

Přehled o peněžních příjmech a výdajích

celkové příjmy za rok 2010	1,819.165,00 Kč
celkové výdaje za rok 2010	2,146.458,00 Kč

Přehled rozsahu příjmů podle zdrojů

<b>Příjmy podle zdrojů dotace</b>	
Královéhradecký kraj	151 390,00 Kč
LEADER 1. etapa	399 832,00 Kč
LEADER 2. etapa	598 648,00 Kč
<b>příjmy z dotací celkem</b>	<b>1 149 870,00 Kč</b>
z vlastní fakturace	669 295,00 Kč
<b>příjmy celkem</b>	<b>1 819 165,00 Kč</b>

Přehled rozsahu výnosů podle zdrojů

<b>Výnosy podle zdrojů dotace</b>	
Královéhradecký kraj	151 390,00 Kč
LEADER 1. etapa	399 832,00 Kč
LEADER 2. etapa	598 648,00 Kč
<b>příjmy z dotací celkem</b>	<b>1 149 870,00 Kč</b>
z vlastní fakturace	669 295,00 Kč
<b>příjmy celkem</b>	<b>1 819 165,00 Kč</b>
očekávané příjmy SZIF	679 530,00 Kč
očekávané příjmy SZIF	123 593,00 Kč
očekávané příjmy ÚP	24 000,00 Kč
pohledávky z vlastní fakturace	56 372,00 Kč
úroky	32,00 Kč
<b>výnosy celkem</b>	<b>2 702 692,00 Kč</b>

Dotace Královéhradeckého kraje na pokrytí režijních nákladů skutečné výdaje celkem 234.316,00 Kč, poskytnutá dotace ve výši 151.390,00 Kč.

Dotace na realizaci Strategického plánu LEADER "Budujeme region se společnou budoucností":

- 1. etapa za rok 2010 - způsobilé výdaje 399.832,00 Kč - dotace 399.832,00 Kč
- 2. etapa za rok 2010 - způsobilé výdaje 598.648,00 Kč - dotace 598.648,00 Kč
- 3. etapa za rok 2010 - způsobilé výdaje 684.261,50 Kč - přislíbená dotace 679.530,00 Kč
- 1. etapa za rok 2011 - způsobilé výdaje ke 31. 12. 2010 ve výši 123.593,00 Kč - přislíbená dotace ve výši 1,921.731 Kč - z toho na výdaje vynaložené v roce 2010 ve výši 123.593,00 Kč.

### Roční účetní závěrka a zhodnocení základních údajů v ní obsažených

#### VÝSLEDOVKA

období 01.01.2010 až 31.12.2010

firma: Království-Jestřebí hory, o.p.s.

strana: 1

dne: 14.03.2011

Účet	Název	V období	
<b>NÁKLADY</b>			
501200	ostatní materiál	146.042,50	
501	* Spotřeba materiálu	146.042,50	
518001	poplatky BU	3.122,49	
518100	poštovné	2.576,00	
518200	parkovné, jízdné	51.651,00	
518300	manažerská služba, semináře	158.104,00	
518400	kancelářské a ostat. služby	1.374,00	
518500	ostatní služby	198.229,80	
518600	nájemné	191.954,00	
518950	ostatní - nedaňové	13.363,00	
518	* Ostatní služby	620.374,29	
521100	Mzdové náklady	15.000,00	
521101	Mzdové náklady Leader 2010	1.155.742,00	
521102	Mzdové náklady Prac. úřad	22.702,00	
521	* Mzdové náklady	1.193.444,00	
524101	zákonně zdrav. pojištění Leader 2010	80.121,00	
524102	zákonně zdrav. pojištění Prac.úřad	2.043,00	
524201	zákonně sociál. pojištění Leader 2010	222.563,00	
524202	zákonně sociál. pojištění Prac.úřad	5.676,00	
524	* Zákonně sociální pojištění	310.403,00	
538	Ostatní daně a poplatky	5.114,00	
549	Jiné ostatní náklady	10.432,00	
563	Kursová ztráty	1.168,34	
<b>Celkem</b>	<b>NÁKLADY</b>	<b>2.286.978,13</b>	<b>**</b>
<b>VÝNOSY</b>			
602	Tržby z prodeje služeb	725.667,00	
649100	ostatní výnosy	1.000,00	
649200	ost. výnosy - dotace SZIF	122.593,00	
649	* Jiné ostatní výnosy	123.593,00	
662	Úroky	32,45	
691101	dotace přijaté SZIF	1.678.010,00	
691102	dotace přijaté MAS RRD092010/06	151.390,00	
691103	dotace Úřadu práce	24.000,00	
691	* Provozní dotace	1.853.400,00	
<b>Celkem</b>	<b>VÝNOSY</b>	<b>2.702.692,45</b>	<b>**</b>
<b>Celkem</b>	<b>ZISK (- ztráta)</b>	<b>415.714,32</b>	<b>***</b>
	<b>RENTABILITA ( zisk/náklady )</b>	<b>18</b>	

Vlastní činnost (správa) obecně prospěšné společnosti, což je poskytování obecně prospěšných služeb, je definována v zakladatelské smlouvě jako hlavní činnost. Pro plnění předmětu činnosti společnosti byly v roce 2010 vynaloženy náklady v celkové výši 2,286.978,00 Kč.

Obecně prospěšná společnost vykonává pouze hlavní činnost a nevykonává žádnou doplňkovou činnost. Pro plnění činností doplňkových obecně prospěšné společnosti byly v roce 2010 vynaloženy náklady v celkové výši 0,00 Kč.

Obecně prospěšná společnost nemá žádné fondy.

## **Audit**

V roce 2011 provedla firma Systema Audit, a.s. audit za rok 2010 – výrok zní – Na základě uvedených skutečností doporučujeme schválit roční účetní závěrku na rok 2010 BEZ VÝHRAD.

## **Komentář k přehledu nákladů a výnosů**

Veškerá činnost, kterou Království – Jestřebí hory, o. p. s. prováděla v roce 2010, byla hlavní. Doplňková činnost nebyla realizována žádná.

Náklady na spotřebu materiálu zahrnovaly - nákup tří PC sestav, tonerů, kancelářských potřeb a výrobu propagačního materiálu. Parkovné a jízdné zahrnuje především cestu zástupců MAS do mikroregionu Poondavie.

V manažerské službě jsou započítány služby spojené s pracemi pro Společenství obcí Podkrkonoší, Svazek obcí Jestřebí hory, přípravou žádosti do programu Spolupráce a s řízením o. p. s. Kapitola ostatní služby zahrnuje náklady spojené s účetnictvím, ubytováním a občerstvením pro partnery z mikroregionu Poondavie a naše zástupce při cestě na východní Slovensko, výrobu reportáží o realizovaných projektech z programu LEADER, pro Svazek obcí Jestřebí hory, správa webových stránek, tvorba a distribuce časopisu Společník, audit za roky 2007, 2008, 2009.

Nájemné zahrnuje z velké části pronájem kanceláře Sekretariátu. Součástí nájemní smlouvy je pronájem bývalého bytu školníka – jedna místnost s možností využití přilehlé učebny, WC, sklad, pevná linka, veškeré energie (teplo, světlo a voda), vybavení nábytkem, tisk a kopírování papíru, přístup k internetu a správa jednoho NTB. Součástí této kapitoly jsou pronájmy prostor pro konání valných hromad MAS a seminářů.

Mzdové náklady – obecně prospěšná společnost zahájila rok 2010 se dvěma zaměstnanci – Lada Nevečeřalová a Jan Balcar, kteří měli úvazek 0,8. Vzhledem k očekávanému nárůstu administrativy byla k 5. 5. 2010 přijata na 0,8 úvazku administrativní pracovnice Dagmar Peterková. Mzdy a jejich výpočet se řídí předpisy EU – Pravidla Programu rozvoje venkova. Od 1. 10. 2010 nastoupila Kateřina Valdová na post tiskové mluvčí a komunikace s veřejností. Výrazná část mzdy je hrazena prostřednictvím podpory pracovního úřadu. Personální obsazení a mzdy byly schváleny správní radou – 2. 7. 2009 a 2. 12. 2010. Ostatní náklady v této kapitole jsou dohody o provedení práce pro osoby, které pracují pro Společenství obcí Podkrkonoší, externě spolupracují na programu LEADER nebo na jiných projektech. Součástí této kapitoly jsou i odvody z mezd.

Program LEADER je dotační titul, který umožňuje maximálně 20 % z celkové roční alokace vyčlenit na koordinaci, administrativu, prezentaci a další činnosti spojené s tímto programem. Sekretariát KJH, o. p. s. nikdy nečerpal plnou výši. V roce 2009 to bylo 6,2 % a v roce 2010 17,1 %.

Financování projektu probíhá tak, že je nejprve nutné etapu zafinancovat ze svého a poté, po podání žádosti o proplacení a předložení dokladů, jsou tyto náklady do 4 měsíců ze strany SZIF uhrazeny. Proto je vždy nutné mít na účtu prostředky na zajištění chodu programu LEADER na 8 měsíců. Náklady, které o. p. s. vynaložila na zajištění služeb – nájem kanceláře, vybavení NTB, tonery, propagační materiály, externí služby poradců, mzdy atd., činily 1 678 010 Kč.

Obecně prospěšná společnost byla založena dvěma svazky. Vzhledem k tomu, že obecně prospěšná společnost přinese v letech 2009 – 2013 do regionu velké peníze, bylo nutné

vytvořit silné zázemí pro chod programu a správné zúřadování veškeré administrativy. Na předfinancování prvních etap bylo zapůjčeno v roce 2009 od SOP a SOJH celkem 700 000 Kč na úrok 1,5 %. Na základě smluv bylo stanoveno, že celkovou částku navýšenou o úrok naše o. p. s. splatí do 31. 12. 2015.

Příjmy Království – Jestřebí hory, o. p. s. byly tvořeny z prodeje obecně prospěšných služeb – činnost pro Svazek obcí Jestřebí hory, Společenství obcí Podkrkonoší, realizace semináře pro Školu obnovy venkova Královéhradeckého kraje a SZIF ČR a poradenství pro obce. Významnou příjmovou složkou je program LEADER a grant Královéhradeckého kraje na dofinancování aktivit MAS a neuznatelné náklady v rámci programu LEADER.

## 10. Prezentace

### Webové stránky

K prezentaci a medializaci naší MAS přispívají webové stránky www.kjh.cz, které prodělaly zásadní informační obměnu. Do poloviny roku bylo vše řešeno přes ředitele, který psal většinu tiskových výstupů, a webmastera, který doplňoval tyto informace na web a zajišťoval i programátorskou stránku. Od září byla do správy aktualizace webových stránek zapojena Kateřina Valdová, která byla určena jako tisková mluvčí pověřená komunikací s veřejností. Ve spolupráci s Petrem Zálišem připravila nové texty, strukturu webu a navrhla koncepci prezentace individuálních projektů z programu LEADER. Na valné hromadě MAS 7. 12. byla představena nová verze webových stránek. Přehlednost, aktuálnost a zlepšení uživatelského prostředí se odrazilo na větší návštěvnosti stránek www.kjh.cz.

### Tisk a reportáže

Součástí náplně práce tiskové mluvčí bylo v roce 2010 psaní tiskových zpráv a příprava reportáží z akcí a z projektů programu LEADER. Tiskové zprávy byly zveřejněny v tisku – Krkonošský deník, Úpické noviny, Zpravodaj SOJH; v rozhlasu – Hitrádio Magic, Český rozhlas Hradec Králové, na webových stránkách – www.kjh.cz, www.jestrebihory.net – to je jen drobný výčet.

Reportáže z našich akcí byly v minulosti zveřejňovány na www.nasetelevize.cz, kde najdete videozáznamy z našich akcí do roku 2008, a na www.televize-js.cz, zde jsou dokumenty z let 2009 a 2010. Od října 2010 jsme se rozhodli si vytvářet tyto reportáže samostatně. První byl záznam z partnerské návštěvy na východním Slovensku.

### Prezentace pro veřejnost

Nedílnou součástí propagace je i přímá živá komunikace s veřejností. Jednou z největších prezentací byla dvoudenní expozice Krajského sdružení MAS v Královéhradeckém kraji na Krajských Královéhradeckých Dožínkách, kterou jsme zajišťovali společně s TJ Sokol Havlovice a OS Sdružení pro Vizmburk. Mezi další patří účast na konferenci o cestovním ruchu v Bystřici pod Perštejnem, Venkovské konferenci Královéhradeckého kraje v Červeném Kostelci nebo Konferenci Venkov 2010 v Lázních Běláhrad atd.

V průběhu roku jsme se zapojili i do aktivit místních partnerů, kde jsme prezentovali naši činnost – například OS Sdružení pro Vizmburk.

Pro účely tyto účely byly vytvořeny i první propagační materiály.

### Společník - Váš průvodce Královstvím - Jestřebí hory



Na začátku roku 2011 se do poštovních schránek dostalo první číslo zpravodaje Místní akční skupiny Království - Jestřebí hory. Nese název Společník a má být průvodcem po území Místní akční skupiny. Obsahem prvního osmistránkového čísla je souhrn činnosti „MASky“ od jejího založení v roce 2006 až do současnosti. Časopis bude vycházet dvakrát ročně, v dubnu a v listopadu. Jeho cíl je jasný - přiblížit akční skupinu a její činnost lidem zase o něco víc a dostat ji do jejich povědomí, protože Místní akční skupina Království - Jestřebí hory je tu pro lidi a lidem pomáhá.

## 11. Obecně prospěšná společnost - organizace pro rozvoj regionu

Království – Jestřebí hory, o. p. s.  
Pod Městem 624  
542 32 Úpice  
[www.kjh.cz](http://www.kjh.cz)  
IČO: 27 51 12 27  
Číslo účtu: 182456112/0600



Doručovací adresa  
Kancelář Království - Jestřebí hory, o. p. s.  
ZŠ Úpice-Lány  
Palackého 793  
542 32 Úpice  
499 881 124

Ředitel společnosti, manažer MAS pro LEADER  
Mgr. Jan Balcar, Ph.D.  
Tel. +420777851871  
[balcar@zsul.cz](mailto:balcar@zsul.cz)

Manažerka MAS pro LEADER  
Ing. Lada Nevečeřalová, MBA  
Tel. +420725632679  
[lada.n@centrum.cz](mailto:lada.n@centrum.cz)

Administrativa MAS pro LEADER  
Dagmar Peterková  
Tel. +420499881124  
[peterkova@kjh.cz](mailto:peterkova@kjh.cz)

Tisková mluvčí, komunikace s veřejností  
Kateřina Valdová  
Tel. +420499881124  
[valdova@kjh.cz](mailto:valdova@kjh.cz)

Webmaster, komunikace s médii  
Mgr. Petr Zálíš  
Tel. +420604176634  
[zalis@kjh.cz](mailto:zalis@kjh.cz)

Schváleno Správní radou Království – Jestřebí hory, o. p. s. dne 4. 4. 2011 v Úpici.

Zpracovali:  
Mgr. Jan Balcar, Ph.D.  
Ing. Lada Nevečeřalová, MBA  
Kateřina Valdová  
Dagmar Peterková



Úpice 4. 4. 2011

Předseda správní rady Bc. Pavel Melichar:





**Příloha Výroční zpráva:****Přehled o peněžních příjmech a výdajích - rozvaha****ROZVAHA**

období 01.01.2010 až 31.12.2010

strana: 1

firma: Království-Jestřebí hory, o.p.s.

dne: 14.03.2011

Účet	Název	Počát. stav	Má dáti	Dal	Konečný stav
<b>AKTIVA</b>					
013	Software	11.951,00		11.951,00	
018	Drobný dlouhodobý majetek		11.951,00		11.951,00
028	drobný dlouhodobý hmotný majetek		200.749,00		200.749,00
211	Pokladna	8.093,00	25.000,00	27.395,00	5.698,00
221	Bankovní účet	628.785,76	2.214.804,45	2.250.275,13	593.315,08
261	Peníze na cestě		25.000,00	25.000,00	
311	Pohledávky z obchod. vztahů-odběratelé		725.667,00	669.295,00	56.372,00
315	Ostatní pohledávky	394.607,00	8.000,00	394.607,00	8.000,00
342201	srážková daň Leader 2010		3.150,00	3.150,00	
346100	dotace Leader 2010		998.480,00	998.480,00	
346200	dotace Úřadu práce		24.000,00		24.000,00
346	Nároky na dotace a ost.zúct. se st.rozpo		1.022.480,00	998.480,00	24.000,00
348	Dotace Královéhradeckého kraje		151.390,00	151.390,00	
381	Náklady příštích období		7.480,00		7.480,00
388	Dohadné účty aktivní		802.123,00		802.123,00
<b>Celkem</b>	<b>AKTIVA</b>	<b>1.043.436,76</b>	<b>5.194.644,45</b>	<b>4.528.393,13</b>	<b>1.709.688,08</b>
<b>PASIVA</b>					
078	Oprávký k softwaru			11.951,00	11.951,00
088	Oprávký k drobnému dlouhod.hmot. majetku			200.749,00	200.749,00
321	Závazky z obchodních vztahů-dodavatelé	18.200,00	632.560,30	621.860,30	7.500,00
331100	Zaměstnanci		2.250,00	15.000,00	12.750,00
331101	Zaměstnanci Leader 2010	47.464,00	1.149.702,00	1.155.742,00	53.504,00
331102	Zaměstnanci Prac.úřad		15.862,00	22.702,00	6.840,00
331	Zaměstnanci	47.464,00	1.167.814,00	1.193.444,00	73.094,00
336101	zúct. s ZP Leader 2010	8.316,00	119.147,00	120.195,00	9.364,00
336102	zúct. s ZP Prac.úřad			3.066,00	3.066,00
336201	zúct. s OSSZ Leader 2010	19.304,00	277.996,00	280.440,00	21.848,00
336202	zúct. s OSSZ Prac.úřad			7.153,00	7.153,00
336	Zúčtování s instit.soc.zabz.p.a zdr.poj.	27.720,00	397.143,00	410.854,00	41.431,00
342100	zálohová daň			2.250,00	2.250,00
342101	zálohová daň Leader 2010	7.360,00	121.871,00	129.258,00	14.747,00
342	Ostatní přímé daně	7.360,00	125.021,00	134.658,00	16.997,00
345	Ostatní daně a poplatky	1.939,00	5.555,00	5.114,00	1.498,00
379100	Půjčka - Svazek obcí JH	500.000,00			500.000,00
379200	Půjčka - Společenství obcí Podkrkonoší	200.000,00			200.000,00
379	Jiné závazky	700.000,00			700.000,00
431	Výsledek hospodaření ve schvalov. řízení	140.154,37	140.154,37		
931	Nerozdělený hosp.výsledek z minulých let	100.599,39		140.154,37	240.753,76
<b>Celkem</b>	<b>PASIVA</b>	<b>1.043.436,76</b>	<b>2.468.247,67</b>	<b>2.718.784,67</b>	<b>1.293.973,76</b>
<b>Celkem</b>	<b>AKTIVA</b>	<b>1.043.436,76</b>	<b>5.194.644,45</b>	<b>4.528.393,13</b>	<b>1.709.688,08</b>
	<b>PASIVA</b>	<b>1.043.436,76</b>	<b>2.468.247,67</b>	<b>2.718.784,67</b>	<b>1.293.973,76</b>
	<b>rozdíl</b>		<b>2.726.396,78</b>	<b>1.809.608,46</b>	<b>415.714,32</b>

